



De Kleine Prins

Creëert mogelijkheden



De Kleine Prins Expertisecentrum

- Coaching, advies en professionalisering voor onderwijsprofessionals
- Individuele begeleiding en coaching voor leerlingen en jongeren



De Kleine Prins Expertisecentrum 2021

Voorwoord

De Kleine Prins Expertisecentrum biedt ondersteuning aan onderwijsprofessionals die sterk willen staan in de begeleiding van hun leerlingen. Onze diensten zijn gericht op het zodanig toerusten van de onderwijsprofessionals dat zij in staat zijn om goed passend onderwijs te bieden aan leerlingen met een beperking, ziekte of leerlingen die een andere, speciale onderwijsbehoefte hebben.

Onze experts dragen hun expertise over in de vorm van coaching, advies en voorlichting, aan leraren en schoolteams. Daarnaast kunnen zij voor een korte periode met een leerling werken, met het doel om de leraar handvatten te geven om zelf de begeleiding weer op te pakken. Ook een tijdelijke vorm van begeleiding thuis is mogelijk, om de terugkeer naar school te bevorderen.

In deze brochure vindt u een beschrijving van de diensten die wij leveren. Omdat elke leerling en elke professional uniek is, bieden we altijd maatwerk. Ons aanbod is met name gericht op scholen in het regulier (speciaal) basisonderwijs, voortgezet onderwijs en middelbaar beroepsonderwijs. Door het jaar heen ontwikkelen wij meer diensten, die u kunt vinden op onze website www.dekleineprins.nl.

Voor elke vraag is er een oplossing. Neemt u gerust contact op voor een oriënterend gesprek met een van onze experts om te ontdekken hoe u en uw team versterkt kunnen worden.

Hartelijke groet,

Henriette Dijkstra,
directeur Expertisecentrum

INHOUD

Voorwoord ... 03

1. Over De Kleine Prins ... 06

2. De Kleine Prins Expertisecentrum ... 07

2.1 Diensten ... 07

2.2 Scholing ... 07

3. Procesbegeleiding ... 08

4. Ondersteuning bij activiteiten van de leerling in de klas ... 08

5. Ondersteuning gericht op het versterken van de leraar ... 08

5.1 Co-teaching ... 08

5.2 Coaching op competenties ... 09

5.3 Leren begeleiden van leerlingen met speciale ondersteuningsbehoeften ... 09

- Leerlingen met eetstoornissen

- Leerlingen met problemen in de executieve functies

- Leerlingen met somatische en andere onvoldoende verklaarde lichamelijke klachten (SOLK)

- Leerlingen die hoogbegaafd zijn

- Leerlingen met moeilijk verstaanbaar gedrag

- Leerlingen met Niet Aangeboren Hersenletsel (NAH)

5.4 Adviestraject gericht op bewegingsonderwijs, sport en buitenspelen ... 12

5.5 Adviestraject fijne motoriek gericht op de hele groep ... 13

- De Kleurles

- Screening Oudste Kleuters (SOK)

5.6 Advies op gebied van ouderbegeleiding, aanvragen van (jeugd)hulp en bij crisissituaties ... 14

5.7 Medische begeleiding met betrekking tot zieke leerlingen ... 14

5.8 Ondersteuning bij het opstellen van documenten ... 15

- Ontwikkelingsperspectiefplan (OPP) en/of handelingsplan

- Leerlingpaspoort

6. Ondersteuning gericht op het versterken van de leerling ... 16

6.1 Kindercoaching ... 16

6.2 Spelcoaching ... 17

6.3 Jongerencoaching ... 19

6.4 Teken je gesprek ... 19

6.5 Zelfbeeldmodule ... 20

6.6 Re-Fit verzuimbeporing ... 20

6.7 Verbeteren van de executieve functies: *Beter bij de les (PO)* ... 21

6.8 Verbeteren van de executieve functies: 'Beter in plannen en organiseren' (vo) ... 24

6.9 Verbeteren executieve functies bij meer- en hoogbegaafde leerlingen ... 24

6.10 Onderwijstrajecten op maat: IVIO@School ... 25

6.11 Samen met de klas ... 26

- Belevingscircuit (groep 5 t/m 8)

- Klasvoorlichting (vo)

INHOUD

- 7. Onderzoek naar de motoriek en mogelijke aanpassingen ... 27**
 - Fijn-motorische vaardigheden bij kleuteractiviteiten (groep 1 t/m 4)
 - Fijn-motorische vaardigheden bij handvaardigheid (groep 4 t/m 8)
 - Schrijfvaardigheid (groep 3 t/m 8)
 - Grote motoriek (groep 3 t/m 8 en vo)
 - Zintuiglijke prikkelverwerking (Sensorische Integratie) (groep 1 t/m 8)
 - Uitgangshouding, meubilair en werkplek (groep 1 t/m 8 en vo)
 - Planmatig handelen en ruimtelijke oriëntatie (groep 1 t/m 8)
 - Activiteiten van het dagelijks leven (ADL) (groep 1 t/m 8 en vo)
 - Fijn-motorische vaardigheden bij praktische vakken (vo en mbo)
 - Aanvraag voorzieningen en aanpassingen in en om het schoolgebouw
- 8. Onderzoek en diagnostiek ... 31**
 - Intelligentieonderzoek, onderzoek naar cognitief functioneren of een breed capaciteitenonderzoek
 - Neuropsychologisch onderzoek
 - Rekenonderzoek (groep 3 t/m 8 en vo leerjaar 1 en 2)
 - Ondersteuning bij het vinden van vervolgonderwijs
 - Beroepskeuze (vmbo 2 en 3, havo 3 en mbo 1)
 - Stagebegeleiding (vo en mbo)
- 9. Speciale arrangementen voor de leerling ... 34**
 - 9.1 Thuisonderwijs ... 34**
 - 9.2 Deeltijdarrangementen ... 35**
 - 9.3 Arrangement De Kleine Prins binnen De Hoogstraat Revalidatie Utrecht ... 36**
- 10. Ondersteuning gericht op het versterken van het schoolteam: voorlichting ... 37**
 - 10.1 Teamvoorlichting over de kenmerken van de leerling ... 37**
 - 10.2 Ziektebeelden en de gevolgen hiervan voor het onderwijs ... 37**

ASS en aanverwant internaliserend gedrag | Cerebrale Parese | Diabetes | Developmental Coordination Disorder (DCD) | Eet- en voedingsstoornissen | Kanker | Niet aangeboren hersenletsel (NAH) | Somatische en onvoldoende verklaarde lichamelijke klachten (SOLK) | Spierziekten | Spina Bifida
 - 10.3 Ontwikkelingsgebieden ... 42**

Belevingscircuit: een lichamelijke beperking | Executieve functies (minicursus po en vo) | Fijne motoriek en schrijven | Passend bewegingsonderwijs | Sociaal-emotionele ontwikkeling bij leerlingen met een lichamelijke beperking en/of langdurige ziekte | Een goede zithouding en passend meubilair
 - 10.4 Overige voorlichtingen ... 44**

Less stress! | Omgaan met externaliserend gedrag | Omgaan met leerlingen die moeilijk verstaanbaar gedrag vertonen | Omgaan met leerlingen met angsten | Omgaan met levend verlies: benadering van ouders | Rouw, verdriet en verlies op school
- Meer informatie ... 47**



1. Over De Kleine Prins

De Kleine Prins is een grensverleggende, trendsettende en inspirerende kennisorganisatie die haar aanbod flexibel organiseert. De Kleine Prins biedt specialistisch onderwijs en dienstverlening aan leerlingen¹ met een lichamelijke of meervoudige beperking, leerlingen die langdurig ziek zijn of die andere speciale onderwijsbehoeften hebben.

De volgende scholen en diensten zijn hierbij aangesloten:

- De Kleine Prins Utrecht, voor speciaal onderwijs
- De Kleine Prins Hilversum, voor speciaal onderwijs
- De Kleine Prins Utrecht Noord, voor speciaal onderwijs
- College De Kleine Prins Utrecht, voor voortgezet speciaal onderwijs
- College De Kleine Prins Hilversum, voor voortgezet speciaal onderwijs
- De Kleine Prins Expertisecentrum in Bilthoven

De scholen en het Expertisecentrum stellen zich als doel om belemmeringen, die leerlingen vanwege hun beperking of ziekte ervaren in hun schoolloopbaan, weg te nemen en zich te richten op uitstroom of (terug)plaatsing in het regulier onderwijs.

¹ Met 'leerlingen' worden ook studenten in het mbo bedoeld.

2. De Kleine Prins Expertisecentrum

2.1 Diensten

Het Expertisecentrum biedt diensten aan voor onderwijsprofessionals. Onze diensten zijn gericht op het zodanig toerusten en ondersteunen van de onderwijsprofessionals dat zij in staat zijn om goed passend onderwijs te bieden aan leerlingen met een beperking, ziekte of andere speciale ondersteuningsbehoefte.

Onze experts dragen hun expertise over in de vorm van coaching, advies en voorlichting, aan leraren² en schoolteams. Daarnaast kunnen de experts voor een korte periode met een leerling werken, met het doel om de leraar handvatten te geven om zelf de begeleiding weer op te pakken. Ook een tijdelijke vorm van thuisonderwijs is mogelijk om de terugkeer naar school te bevorderen.

Vanuit een oriëntatiegesprek stelt de expert samen met de school de ondersteuningsbehoefte vast en vertaalt deze in een uitvoeringsovereenkomst, met daarin de gewenste ondersteuningsactiviteiten. Deze zullen plaatsvinden in een korte, intensieve periode. De ondersteuning kan bestaan uit:

- diensten gericht op het versterken van de leraar en docent,
- diensten gericht op het versterken van de leerling of student,
- arrangementen voor de leerling,
- voorlichting gericht op het schoolteam.

Indien er hulpvragen zijn rond drie of meer leerlingen, sluiten we een volume-overeenkomst af met de school. De expert zal dan gedurende een langere periode op afgesproken tijden in de week aanwezig zijn op school voor begeleiding en advies.

De dienstverlening van het Expertisecentrum sluit aan bij de vraag van de samenwerkingspartners, scholen, besturen en samenwerkingsverbanden po, vo en mbo.

Mocht u vragen hebben over onze dienstverlening, neem dan contact op via mail expertisecentrum@dekleineprins.nl of telefoon 035-528448.

2.2 Scholing

Om een leerling met een speciale onderwijsbehoefte de juiste ondersteuning te bieden, is het van belang goed inzicht te hebben in wat deze behoefte inhoudt. De Kleine Prins biedt voorlichtingen, workshops en cursussen over veelvoorkomende (ziekte)beelden. Hierbij worden zowel de medische kant van de beperking als de gevolgen hiervan voor het onderwijs belicht. We geven ook informatie over verschillende ontwikkelingsgebieden. Het aanbod is afgestemd op deelnemers vanuit het regulier onderwijs in po, vo en mbo.

Voor scholing op uw locatie voor (een deel van) uw team of netwerk kunt u contact opnemen via expertisecentrum@dekleineprins.nl.

² Onder 'leraar' verstaan we leerkrachten, docenten, mentoren en andere onderwijsprofessionals.

3. Procesbegeleiding

Zodra een uitvoeringsovereenkomst van kracht gaat, is de expert verantwoordelijk voor het optimaal begeleiden van het uitvoeringsproces. De procesbegeleiding bestaat uit:

- het voeren en desgewenst leiden van voortgangsgesprekken,
- verslaglegging op basis van afspraken,
- schriftelijke en mondelinge communicatie met alle betrokkenen op school,
- contacten met ouders, zorg en paramedici indien gewenst en noodzakelijk,
- dossierstudie en het vertalen van informatie hieruit.

4. Ondersteuning bij activiteiten van de leerling in de klas

Sommige leerlingen hebben een grotere speciale onderwijsbehoefte dan de gemiddelde leerling. Zij hebben bijvoorbeeld baat bij veel een-op-een lesmomenten. Anderen hebben hulp nodig bij activiteiten van het dagelijks leven zoals de toiletgang, zich verplaatsen, aan- en uitkleden en eten. Weer andere leerlingen komen na een ziekenhuisperiode weer terug op school en bouwen het schoolgaan langzaam op. Om deze, of andere, redenen kan de leraar wel een paar extra 'handen in de klas' gebruiken.

De Kleine Prins Expertisecentrum zet gespecialiseerde onderwijsassistenten en leraarondersteuners in om de leerling op maat te begeleiden en de leraar te ontlasten. Deze kunnen ingezet worden variërend van enkele uren tot dagdelen of dagen per week. De onderwijsassistent of leraarondersteuner werkt onder supervisie van de leraar en overlegt regelmatig met de expert en leraar over de voortgang van de werkzaamheden.

5. Ondersteuning gericht op het versterken van de leraar

5.1 Co-teaching

Tijdens co-teaching wordt er door de leraar en de expert van De Kleine Prins gezamenlijk les gegeven in de klas met als doel het vergroten van de kennis en handelingsvaardigheden van de leraar. Het is een vorm van *coaching on the job*.

Het traject start met een intakegesprek. Hierin bespreken we de ondersteuningsvraag van de leraar en formuleren we haalbare doelen. Hierna volgt een startobservatie met aansluitend een reflectiegesprek met de leraar.

Het traject bestaat vervolgens uit zes sessies co-teaching met na elke sessie een kort reflectiemoment. Na de derde sessie volgt een tussenevaluatie waarin de hulpvraag en de doelen kunnen worden aangepast en/of aangescherpt. Het traject eindigt met een evaluatiegesprek waarin het proces, de begeleiding en de doelen worden geëvalueerd.

De voordelen van co-teaching:

- toename van responsiviteit naar leerlingen toe,
- twee weten beter dan één, doordat een ieder beschikt over unieke, diverse en speciale kennis, vaardigheden en instructiebenaderingen,
- mogelijkheid tot interventies in de praktijk,
- vergroot de mogelijkheid tot oplossingsgericht handelen en leren,
- versterken van elkaars handelingsvaardigheden.

Co-teaching zetten we in als een leraar handelingsadviezen niet voldoende toereikend vindt en daar graag op een actieve manier door middel van *coaching on the job* mee aan de slag wil gaan. Te denken valt aan:

- gedragsmanagement
- differentiatie in de klas
- klassenmanagement
- handelingsgericht werken
- coöperatief leren
- effectieve instructie

Binnen het Expertisecentrum bieden we drie vormen van co-teaching aan:

- co-teaching gericht op een individuele leerling,
- co-teaching gericht op de groep,
- co-teaching bewegingsonderwijs.



5.2 Coaching op competenties

Het werken met leerlingen met een speciale onderwijsbehoefte vraagt om specifieke competenties, zoals zorgen voor een veilige en krachtige leeromgeving die past bij de (on)mogelijkheden van de leerling, klassenmanagement en het bevorderen van een goede omgang tussen leerlingen en leraar. In het eerste gesprek bepaalt u samen met de expert aan welke competenties en leerdoelen u wilt werken.

De expert observeert in verschillende onderwijssituaties aan de hand van de vragen en doelen die de leraar stelt. Na elke observatie volgt een oplossingsgericht coachingsgesprek en worden er nieuwe werkafspraken gemaakt. Waar nodig wordt advies gegeven of in de vorm van co-teaching of middels beeldcoaching (videobegeleiding) gewerkt. U leert vanuit een oplossingsgerichte aanpak reflecteren en vragen stellen, zodat u ook in andere interacties tot nieuwe handelingen kunt komen.

5.3 Leren begeleiden van leerlingen met speciale ondersteuningsbehoeften

Coaching gericht op begeleiden van leerlingen met eetstoornissen

Steeds meer leerlingen kampen met een eetstoornis. In samenwerking met Buro Puur helpen we scholen leerlingen met eetstoornissen te signaleren en vroegtijdig hulp in te zetten. We geven de school meer tools in handen om het onderwijs aan deze speciale doelgroep goed vorm te geven.

Het coachingstraject bestaat uit vier fasen, die elkaar opvolgen, gecombineerd kunnen worden of als op zichzelf staande dienst kunnen worden afgenomen.

Fase 1 Voorlichting aan onderwijsprofessionals over leerlingen met een eetstoornis

Een algemene voorlichting van 2 uur kan op locatie gegeven worden aan schoolteams, IB kringen, op studiedagen van samenwerkingsverbanden, etc.

Inhoud:

- Wat verstaan we onder eetstoornissen?
- Invloed van de omgeving en impact op de omgeving.
- Gevolgen voor het onderwijs.
- Signalen en signaleren, omgaan met vermoedens.
- Welke instanties bieden hulp?
- Hoe gaan we om met een leerling met een (dreigende) eetstoornis?

Hierop volgend kan een training van een dag (of twee halve dagen) op locatie worden gegeven aan docenten, door Buro Puur, met als inhoud:

- Verhoogde kans op eetstoornis leren herkennen.
- Het stappenplan.
- Het toetsen van vermoedens.
- Het gesprek met kind/ouders.
- Het gedrag in de verschillende fasen van de eetstoornis.
- Hulpverlening & nazorg.

Fase 2 Voorlichtingsles voor leerlingen

Deze les wordt gegeven door een ervaringsdeskundige op gebied van eetstoornissen vanuit Buro Puur.

Inhoud:

- Welke vragen hebben leerlingen?
- Hoe krijgt iemand een verslaving, eetstoornis?
- Hoe komt iemand er weer uit?
- Waarom is hulp vragen nog niet zo makkelijk?
- Welke soorten hulp zijn er? Informatie uitdelen.

Fase 3 Hulp vinden voor de leerling en/of naasten

Een medewerker van Buro Puur gaat in gesprek met de leerling waarbij een vermoeden van een eetstoornis bestaat, om ingang te vinden voor hulp. Bijeenkomsten voor lotgenoten zijn mogelijk.

Fase 4 Begeleiding en coaching van de school

Een door Buro Puur getrainde expert van het Expertisecentrum wordt ingezet voor coaching van de mentor en/of de leerling in verband met het voorkomen of begeleiden van verzuim, aanpassingen i.v.m. energetische klachten of medische trajecten. Dit traject is op maat en kan bijvoorbeeld bestaan uit wekelijkse coaching van de leerling en maandelijkse adviesgesprekken met mentor en/of zorgcoördinator en afstemming met ouders.

Coaching en advies gericht op begeleiden van leerlingen met problemen in de executieve functies

Zowel de leerling als de leraar staan centraal tijdens dit coachingstraject. Onze expert op gebied van executieve functies kijkt samen met de leraar naar het gedrag en het handelen van de leerling. Samen stellen zij een plan op om de leerling te helpen bij het verbeteren van de executieve functies. Hierbij kan het programma 'Beter bij de les' desgewenst worden ingezet. Met dit programma verbetert de leerling zijn executieve functies in 5 weken door middel van individuele ondersteuning op intensieve wijze. Parallel daaraan coacht de expert de leraar in enkele sessies bij hoe hij³ de leerling het beste kan ondersteunen in de dagelijkse praktijk. Ook het team wordt tijdens een voorlichting bijgeschoold over wat executieve functies zijn en hoe men een leerling kan ondersteunen bij het verbeteren daarvan.

³ Overall waar hij en hem staat kan ook zij en haar worden gelezen.

Coaching en advies gericht op begeleiden van leerlingen met somatische en andere onvoldoende verklaarde lichamelijke klachten (SOLK)

Iedere school heeft te maken met leerlingen met somatische, onvoldoende verklaarde lichamelijke klachten (SOLK). Deze leerlingen hebben frequent of langdurig ziekteverzuim door bijvoorbeeld hoofdpijnklaften, vermoeidheidsklachten of darmklachten. Door het verzuim raken de leerlingen in een isolement en verliezen het contact met school en leeftijdsgenoten, dit met alle gevolgen van dien.

Gezien het ontbreken van een heldere verklaring is het vaak zoeken naar een goede oplossing voor het verzuim. Ook mentoren zijn vaak handelingsverlegen. Wat is er nodig om de focus weer te krijgen op hetgeen wat wél lukt? Hoe kun je de leerling en de school helpen te leren omgaan met een beperkte belastbaarheid? Hoe krijg je weer grip op het verzuim? De Kleine Prins voorziet de school van handvatten bij het begeleiden van deze leerlingen. Onze coaching en begeleiding is erop gericht om de school te ondersteunen bij een eenduidige aanpak per leerling. Wel moet opgemerkt worden dat het altijd om maatwerk gaat en er geen standaard oplossing voor deze leerlingen bestaat.

Naast de ondersteuning die we onderwijsprofessionals bieden, verzorgen we ook teamvoorlichtingen en workshops gericht op voorlichting en preventie en waarin we op basis van actuele casuïstiek van de school ingaan op de wijze waarop de school vorm kan geven aan de begeleiding van deze groep leerlingen.

Coaching en advies gericht op begeleiden van leerlingen die hoogbegaafd zijn

Veel hoogbegaafde leerlingen zijn ook hoogsensitief, waardoor ze meer prikkels waarnemen, informatie diepgaand verwerken en zaken intenser ervaren. Vaak hebben zij en hun omgeving nog niet de kennis en vaardigheden om hier goed mee om te gaan. Dit kan op school tot problemen leiden, zoals boosheid, druk of clownesk gedrag, teruggetrokkenheid, prikkelbaarheid, onderpresteren en faalangst.

Het gedrag van hoogbegaafde, hoogsensitieve leerlingen wordt regelmatig nog verkeerd geïnterpreteerd. Deze leerlingen krijgen labels als ADHD, ASS of moeilijk-lerend toegeschreven. Het is van belang dat deze leerlingen zich begrepen voelen en dat de leraar leert herkennen wat de kwaliteiten, valkuilen en onderwijsbehoeften van deze leerlingen zijn.

Tijdens het coachingstraject doet de leraar kennis op van hoogsensitiviteit in relatie tot hoogbegaafdheid en krijgt praktische handelingsadviezen voor de begeleiding van de hoogbegaafde, hoogsensitieve leerling(en) in de klas. De leerlingen zelf ervaren daardoor meer begrip en veiligheid in de klas, komen beter tot ontwikkeling en worden zich (meer) bewust van hun eigen sensitiviteit en hoe daarmee om te gaan.

Coaching en advies gericht op begeleiden van leerlingen met moeilijk verstaanbaar gedrag

U heeft op school ongetwijfeld te maken met leerlingen met moeilijk verstaanbaar gedrag. Leerlingen met een stoornis in het autismespectrum, een emotionele stoornis, impulsiviteits- of aandachtsprobleem. Voorbeelden hiervan zijn: ASS, AD(H)D, depressie, (faal)angst, hechtingsproblemen en trauma. Hun unieke persoonlijkheidsstructuur vraagt om passende ondersteuning, zodat zij kunnen deelnemen aan het regulier onderwijs. Leerlingen die door onderliggende problematiek moeite hebben met samenwerking en samenspel of leerlingen waarbij de interactie tussen leerkracht en leerling onderling stroef verloopt, verdienen extra aandacht. Het vraagt om kennis en inzicht in hun gedrag en om specifieke vaardigheden in de interactie met deze doelgroep.

Onze gespecialiseerde experts helpen u graag om onderwijsdeelname van al deze leerlingen tot een succes te maken. Passend bij de mogelijkheden en beperkingen die zij hebben. Wij

helpen u niet alleen om de situatie beheersbaar te maken, maar vooral om de ontwikkeling van de leerling positief te stimuleren. De ondersteuningsbehoeften van de school zijn het uitgangspunt van ons werk. De hulpvraag van leerkracht en leerling is daarbij leidend. Elke situatie is uniek en vraagt om maatwerk. Hierbij is samenwerking tussen school, ouders en leerling essentieel om een optimaal resultaat te verkrijgen.

De rol van de specialistisch expert is om de leraar te ondersteunen in zijn hulpvraag en indien nodig de leerling te coachen. Aan de hand van de onderwijsbehoefte van de leerling wordt de leraar zodanig toegerust dat hij het onderwijsaanbod zelf op maat kan samenstellen en de leerling op een passende manier benadert.

Psycho-educatie aan de leerling en leraar kan ook door ons op school worden verzorgd. Tevens bieden wij, indien nodig, hulp bij het verbinden en doorverwijzen van en naar een externe hulpverlenende instantie. Ook het team kan door onze expert geïnformeerd worden door middel van een teamvoorlichting.

Wilt u uw team scholen op het gebied van gedrag of angst? Een workshop gedrag of angst kan door de gespecialiseerde experts op maat voor u verzorgd worden.

Coaching en advies gericht op begeleiden van leerlingen met Niet Aangeboren Hersenletsel (NAH)

Wanneer u een leerling met NAH in de klas krijgt, kan dit letsel in verschillende fasen van het herstelproces zijn. Het is voor een onderwijsprofessional moeilijk vast te stellen in welke fase de leerling zich bevindt. De expert van De Kleine Prins kan met u meedenken over wat de mogelijkheden zijn om het onderwijs goed af te stemmen op de ondersteuningsbehoeften van de leerling.

We helpen met het in kaart brengen van de ondersteuningsbehoeften, mogelijke aanpassingen voor het schrijven, meubilair en andere leermiddelen. We ondersteunen bij het implementeren van aanpassingen in het lesprogramma. We zorgen voor de verbinding met school, ouders en de externen rondom de leerling met NAH zodat er een goede afstemming plaats vindt. Eventueel kijken we mee naar een juiste plek voor vervolgonderwijs. Zo kan de leerling met NAH op zijn eigen school zich verder ontwikkelen in een vertrouwde omgeving en groeien binnen de mogelijkheden die hij heeft.

5.4 Adviestraject gericht op bewegingsonderwijs, sport en buitenspelen

Onze expert bewegingsonderwijs observeert de leerling – in overleg met de (vak)leraar – tijdens de onderdelen van de lessen bewegingsonderwijs die problemen opleveren. Ook de route naar de gymzaal, de geschiktheid van de gymzaal en het tijdstip van de gymles worden beoordeeld.

Naar aanleiding van de observatie brengt de expert een mondeling en schriftelijk advies uit. Hierin worden de eventuele aanpassingen geformuleerd die nodig zijn om het kind met een beperking of chronische ziekte optimaal te laten bewegen bij de twaalf kernactiviteiten, zoals springen, zwaaien, spel, balanceren, klimmen en klauteren,



rollen. Ze adviseert aanpassingen van de ruimte, de lessen en de materialen die nodig zijn om een plezierige gymles voor de leerling te waarborgen.

De expert bewegingsonderwijs of expert motoriek kan de leerling observeren op het schoolplein. Ze kijkt naar de mogelijkheden van de leerling en naar de inrichting van het schoolplein. Vervolgens brengt ze advies uit voor het aanpassen van activiteiten. Ook alternatieven, zoals het realiseren van een afbakening op het schoolplein, of alternatieven voor bepaalde activiteiten/materialen worden opgenomen in het advies.

Het is voor sommige kinderen met een beperking of chronische ziekte soms lastig om bij een reguliere sportvereniging mee te doen. De training gaat te snel, is onvoldoende gestructureerd of de groepen zijn te groot. De expert bewegingsonderwijs of de expert motoriek adviseert – naar aanleiding van een gesprek met de ouders, de leraar en het kind – over het buitenspelen in de wijk of bij het zoeken naar een passende sportclub in de regio.

5.5 Adviestraject fijne motoriek gericht op de hele groep

De Kleurles

Een expert en een expert motoriek geven samen een Kleurles aan de oudste kleuters waarbij spelenderwijs de voorwaarden om tot een goede zithouding en pengreep te komen aan de orde komen. De eigen leraar is hierbij aanwezig en leert ter plekke hoe deze lesvorm verder te gebruiken binnen de groep.



Na afloop volgt een adviesgesprek waarbij voor elke leerling specifieke aandachtspunten en adviezen worden gegeven. Naar aanleiding van de Kleurles is het mogelijk om een vervolgservisie te doen bij individuele leerlingen, om de (on)mogelijkheden op gebied van schrijven nader in kaart te brengen en hierover te adviseren.

De Kleurles is een initiatief van onze collega's van Partner Passend Onderwijs in Nijmegen.

Screening Oudste Kleuters (SOK)

Bent u benieuwd naar het niveau van de schrijfmotoriek van uw oudste kleuters? Wilt u dit op een snelle en effectieve manier in kaart gebracht zien en meteen verbetering waarnemen? De SOK is dé manier om vroegtijdig uitval op fijn motorisch gebied bij kleuters te voorkomen!

Een expert en een expert motoriek komen een uur in de groep bij de oudste kleuters. Zij nemen bij deze leerlingen een deel van een test gericht op de visuo-motoriek af, waarbij de kinderen specifieke figuren natekenen. Daarna volgen er pen- en papiertaken (schrijfpatronen) en tot slot voeren de leerlingen een aantal kleuractiviteiten uit. Na dit uur werken de experts ter plekke de observatiegegevens uit en krijgt de leraar een beknopte rapportage per leerling van deze gegevens. De leraar krijgt direct informatie en tips op gebied van zithouding, fijne (schrijf)motoriek en materialen die meteen toepasbaar zijn en resultaat bieden. Zo kan er ter voorbereiding op groep 3 aan een zo optimaal mogelijke schrijfmotoriek gewerkt worden en kunnen kinderen die extra aandacht nodig hebben op het gebied van de schrijfmotoriek tijdig herkend/opgespoord worden. Naar aanleiding van de screening

is het mogelijk om een vervolgobservatie te doen bij individuele leerlingen, om de (on-) mogelijkheden op gebied van schrijven nader in kaart te brengen en hierover te adviseren.

De SOK is een initiatief van onze collega's van Partner Passend Onderwijs in Nijmegen.

5.6 Advies op gebied van ouderbegeleiding, aanvragen van (jeugd)hulp en bij crisissituaties

Onze maatschappelijk werker heeft ruime ervaring binnen onderwijs en zorg aan leerlingen met een beperking, langdurige ziekte of leerlingen die een andere speciale onderwijsbehoefte hebben. Zij is gespecialiseerd in het ondersteunen van scholen bij het verbeteren van de samenwerkingsdriehoek tussen school, ouders en jeugdhulp.

Wij zetten maatschappelijk werk in bij:

- Trajecten op het gebied van opvoedkundige vraagstukken;
- Ondersteunen van onderwijsprofessionals bij vragen over de begeleiding van leerlingen en ouders bij handicapbeleving en verliesverwerking;
- Adviseren en ondersteunen bij het aanvragen van zorgindicaties (gemeentes, zorgverzekeraars, zorgkantoor en CIZ);
- Het ondersteunen van de school bij verwijzing naar passende hulpverlening voor leerling en/of gezin;
- Het begeleiden van scholen bij het inwinnen van richtlijnen en handelingsadviezen voor het onderwijs vanuit de jeugdhulpverlening;
- Begeleiding en advies bij het tegengaan van verzuim en thuiszitters.

Maatschappelijk werk kan worden ingezet voor eenmalig advies of het begeleiden van vraagstuk naar oplossing.

5.7 Medische begeleiding met betrekking tot zieke leerlingen

Onze verpleegkundige begeleidt bij vraagstukken rond zieke leerlingen waarbij medische handelingen van dagelijkse aard zijn. Elk ziektebeeld (zoals diabetes of epilepsie) heeft zijn eigen zorgvraag.

Op team- en leraarniveau draagt de verpleegkundige kennis over waarvoor zij in noodsituaties weten hoe te handelen, of hoe er omgegaan moet worden met de medische handelingen die horen bij de leerling.



Op leerlingniveau denkt zij mee om de leerling het schoolprogramma zo goed mogelijk te kunnen laten volgen. Zij geeft de leerling inzicht in zijn/haar ziektebeeld en leert hem/haar in de loop der tijd om zo zelfstandig mogelijk de medisch noodzakelijke handelingen zelf te verrichten.

De verpleegkundige biedt teamvoorlichtingen en coacht de onderwijsprofessionals bij de dagelijkse begeleiding van de leerling.

5.8 Ondersteuning bij het opstellen van documenten

Ontwikkelingsperspectiefplan (OPP) en/of handelingsplan

Voor leerlingen die extra ondersteuning nodig hebben schrijft de school een Ontwikkelingsperspectiefplan en/of een handelingsplan met daarin alle aandachtspunten, doelstellingen en activiteiten waarmee men de leerling zo optimaal mogelijk onderwijs wil bieden. Het schrijven van zo'n plan kan op gebied van leerlingen met een beperking of ziekte best een uitdaging zijn voor de leraar of zorgcoördinator. Onze expert begeleidt bij het uitzetten van de lijn voor deze leerlingen en leest of schrijft mee bij het invullen van het document.

Leerlingpaspoort

Voor bepaalde leerlingen is het handig om alle afspraken en noodzakelijke (medische) informatie gemakkelijk paraat te hebben. Met het Leerlingpaspoort heeft u in een oogopslag zicht op noodtelefoonnummers, hoe te handelen in noodsituaties voor deze specifieke leerling, gegevens van therapeuten en relevante informatie over het ziektebeeld. De expert ondersteunt bij het verzamelen van deze informatie en het invullen van het paspoort.

6. Ondersteuning gericht op het versterken van de leerling

6.1 Kindercoaching

Kindercoaching is individuele ondersteuning op maat voor leerlingen van 5 tot 13 jaar. Er zijn verschillende mogelijkheden waarop met een leerling gewerkt kan worden. De werkwijze wordt afgestemd op de specifieke kenmerken van de leerling. Het accent ligt altijd bij het oplossingsgericht coachen. Niet langdurig ingaan op de oorzaak, maar naar het doel toe werken, kijkend naar de toekomst en voortbouwend op succeservaringen. We zetten tools in zoals Teken je gesprek.



Voorafgaand aan de kindercoaching vindt er een (telefonisch) intakegesprek met de leraar plaats. Hierin wordt de reden van aanmelding van de leerling besproken en worden de data van de coachingssessies ingepland. Gedurende het coachingstraject vinden er, afhankelijk van het aantal sessies, momenten van afstemming met de leraar plaats. Het traject eindigt met een evaluatiegesprek met de leerling en de leraar met als doel het maken van afspraken hoe de leerling en de leraar de nieuw opgedane inzichten en routines kunnen borgen.

Tijdens het traject leert de leerling te kijken naar de eigen kwaliteiten en talenten en ontdekt hoe hij deze kan benutten. Er wordt gekeken naar wat het leerdoel is, welke nieuwe vaardigheid aangeleerd kan worden of welke compensatiemogelijkheden er zijn. De leerling ervaart hierdoor dat hij zelf invloed kan hebben op zijn eigen gedachten en gedrag. De leerling leert zo positiever, zelfbewuster en zelfstandiger in het leven te staan.

We zetten kindercoaching in bij

- acceptatie handicap/ handicapbeleving,
- sociaal-emotionele problemen,
- gedragsproblemen,
- leerproblemen.

Kindercoaching in een groepje

In deze groepsvariant van kindercoaching pakken we een vaardigheid aan zoals zelfstandig werken of samenspelen. In de eerste (individuele) sessie formuleren de leerlingen hun eigen doel en actieplan, met hulp van de coach. De doelen zijn positief geformuleerd en op gedrag gericht. Indien gewenst is de leraar of ouder/verzorger aanwezig bij de eerste sessie.

In de eerste groepssessies, van maximaal een uur, gaan we dieper in op de eigen doelen en wordt het actieplan aangevuld. De andere leerlingen helpen mee bij het bedenken hoe de vaardigheid getraind kan worden in het groepje. Tijdens de volgende 3 à 4 bijeenkomsten wordt geoefend en feedback gegeven. Tijdens de laatste bijeenkomst vieren we de successen! De opbrengsten en tips worden in overleg met de leerling gedeeld met de leraar.

6.2 Spelcoaching

Vanuit De Kleine Prins Expertisecentrum wordt spelcoaching ingezet voor leerlingen waarbij specifieke expertise – bijvoorbeeld ten aanzien van de gevolgen van een medische achtergrond of beperking op het onderwijs – nodig is om de inzet ervan te doen slagen. Het is belangrijk om deze specifieke expertise mee te nemen binnen het traject en over te dragen aan de betrokkenen binnen de school (en ouders) om de gevolgen voor het onderwijs goed te leren kennen en om op de juiste manier hiernaar te handelen, waardoor de inzet van de trajecten het meest effectief is.



Spelcoaching is bedoeld voor leerlingen in de leeftijd van 4 tot en met 18 jaar bij wie er sprake is van problemen op sociaal-emotioneel gebied, gedragsproblemen of traumatische ervaringen waarbij deze mede tot uiting komen op school en belemmeringen geven in het onderwijsproces. De spelcoaching kan zowel individueel als in kleine groep worden ingezet.

Spelcoaching kan worden ingezet bij vragen op het gebied van:

- handicapbeleving/acceptatieproblemen anders zijn/voelen,
- balans inspanning/ontspanning/energieverdeling,
- grenzen voelen en aangeven,
- kracht / lichaamsbeleving,
- sociaal contact/samenwerken,
- ruimte geven, nemen/vertrouwen/veiligheid.

Leerlingen die hoogbegaafd zijn of problemen ervaren in de executieve functies kunnen ook baat hebben bij deze manier van coaching.

De **individuele spelcoaching** vindt plaats onder schooltijd, in een aparte ruimte op de eigen school, en kan ingezet worden voor 5,10 of 15 sessies van één uur. Voorafgaand aan het traject vindt er een startgesprek plaats met ouders en school waarin o.a. de doelen bepaald worden. Een eventuele observatie van de leerling in de klas of tijdens vrij spel buiten behoort tot de mogelijkheden.

Gedurende het traject spelcoaching, en na iedere sessie, is er afstemming met school en ouders zodat ook zij weten waaraan en hoe er met de leerling is gewerkt. De leraar ontvangt handelingsadviezen en handvatten om de leerling verder te kunnen begeleiden in de school. De afstemming met school en ouders is belangrijk om eenzelfde benaderwijze te hanteren en de leerling met het geleerde vanuit alle situaties te leren omgaan. Bij langere sessies vindt er een tussenevaluatie met school en ouders plaats. Na ieder traject is er een eindevaluatie waarvan een verslag gemaakt wordt met verdere handelingsadviezen. De spelcoach neemt zelf diverse spelmaterialen mee en zorgt voor een tussen- (bij 10/15 sessies) en eindevaluatieverslag (bij 5/10/15 sessies).

Bij **spelcoaching in een groep** zal er maatwerk worden afgestemd met de school. Deze vorm van coaching vindt plaats onder schooltijd en in een aparte ruimte op de eigen school. Deze manier van spelcoaching is uitermate geschikt voor groepen leerlingen die moeite hebben

met sociale contacten, samenwerken, ruimte geven of nemen, grenzen. Denk bijvoorbeeld aan het opkomen voor jezelf en jezelf presenteren. Ook binnen deze vorm van spelcoaching is gedurende het traject continu afstemming met de leerkrachten. In een aantal gevallen zijn de leerkrachten geheel betrokken tijdens de sessies met de leerlingen. Tijdens het traject spelcoaching in een groep worden ook de ouders van de leerlingen betrokken en op de hoogte gebracht. Het kan voorkomen dat er een ouderbijeenkomst wordt georganiseerd. Dat is afhankelijk van de vraag en reden voor spelcoaching.

Spelcoaching is ervaringsgericht en legt de link tussen de spelwerkelijkheid en de dagelijkse praktijk, in de meeste gevallen gericht op het onderwijsproces. Spelcoaching is een hulpmiddel om een leerling een steuntje in de rug te geven in het leren omgaan met situaties die voor hem nog lastig zijn of om een gestagneerde ontwikkeling weer op gang te brengen. De leerling krijgt de gelegenheid om te ontspannen, gedachten, gevoelens en wensen te uiten, ervaringen te verwerken en te experimenteren met ander gedrag.

De spelcoach gebruikt diverse spelmaterialen en methodes en doet interventies op het gebied van reflecteren, inzichtgeven, confronteren en accepteren. De spelcoach is positief, steunend en waar nodig directief.

Gesteund door de spelcoach krijgt een leerling de mogelijkheid om nieuwe, positieve ervaringen op te doen. Te (her-)ontdekken wat zijn eigen kwaliteiten en mogelijkheden zijn, zodat de leerling weer ruimte en kracht ervaart om nieuwe stappen in zijn ontwikkeling te kunnen maken.

Aantal sessies	Aantal uren in totaal
5	15 uur <ul style="list-style-type: none"> • 5 x 60 min. directe tijd gericht op de leerling. • 5 x 60 min. directe tijd gericht op coaching op school en gezin ten behoeve van transfer oefensituatie (spelcoaching) naar het dagelijkse leven en het onderwijsproces van de leerling. • 2 x overleg: startgesprek en eindevaluatie incl. plan met doelen en verslag met verdere handelingsadviezen en tussentijdse afstemming.
10	30 uur <ul style="list-style-type: none"> • 10 x 60 min. directe tijd gericht op de leerling. • 10 x 60 min. directe tijd gericht op coaching op school en gezin ten behoeve van transfer oefensituatie (spelcoaching) naar het dagelijkse leven en het onderwijsproces van de leerling. • 3 x overleg: startgesprek, tussenevaluatie en eindevaluatie incl. plan met doelen en verslag met verdere handelingsadviezen en tussentijdse afstemming.
15	45 uur <ul style="list-style-type: none"> • 15 x 60 min. directe tijd gericht op de leerling. • 15 x 60 min. directe tijd gericht op coaching op school en gezin ten behoeve van transfer oefensituatie (spelcoaching) naar het dagelijkse leven en het onderwijsproces van de leerling. • 3 x overleg: startgesprek, tussenevaluatie en eindevaluatie incl. plan met doelen en verslag met verdere handelingsadviezen en tussentijdse afstemming.

6.3 Jongerencoaching

Jongerencoaching is individuele ondersteuning op maat voor jongeren in het voortgezet onderwijs of middelbaar beroepsonderwijs met een gerichte hulpvraag. De werkwijze wordt afgestemd op de specifieke kenmerken van de jongere en zal in de meeste gevallen 6 of 10 sessies van 45 minuten beslaan. Het accent ligt altijd bij het oplossingsgericht coachen. Niet langdurig ingaan op de oorzaak, maar naar het doel toe werken, kijkend naar de toekomst en voortbouwend op succeservaringen. We zetten tools in zoals Re-fit, Teken je gesprek en coachkaarten.



Tijdens het traject leert de jongere te kijken naar de eigen kwaliteiten en talenten en ontdekt hij hoe hij deze kan benutten. Er wordt gekeken naar wat het leerdoel is, welke nieuwe vaardigheid aangeleerd kan worden of welke compensatiemogelijkheden er zijn. De jongere ervaart hierdoor dat hij zelf invloed kan hebben op zijn eigen gedachten en gedrag. De jongere leert zo positiever, zelfbewuster en zelfstandiger in het leven te staan.

We zetten jongerencoaching in bij:

- acceptatie handicap/handicapbeleving,
- sociaal-emotionele problemen,
- gedragsproblemen.

6.4 Teken je gesprek

Deze gespreksmethode biedt ondersteuning op maat voor kinderen en jongeren vanaf 7 jaar. *Teken je gesprek* is interactief en visueel. Het accent ligt bij het oplossingsgericht coachen en de methode stimuleert het zelf-oplossend vermogen van leerlingen. Het geeft letterlijk meer zicht op de problematiek, maar ook op de kracht en de mogelijkheden van de leerling.

De kindercoach schetst en noteert tijdens de sessies met sprekende, passende kleuren. De tekening biedt een kernachtig, logisch en visueel overzicht aan de leerling. De leerling wordt als onderzoeker van zijn eigen uitdaging gezien en aangesproken. Door dit overzicht komt de leerling zelf tot inzicht en passende acties om zijn uitdaging aan te gaan.

Naar aanleiding van een intake wordt het traject opgestart. Hiervoor wordt een planning gemaakt voor gemiddeld 5 sessies. Tijdens *Teken je gesprek* werkt de begeleider aan de hand van gesprekstekeningen. Deze geven een duidelijk beeld van de inhoud van het gesprek. In vervolgsessies kan hetgeen eerder besproken en onderzocht is makkelijk teruggehaald worden. Er zijn verschillende sjablonen te gebruiken: de spin, het uitpluissjabloon, de ketting van gebeurtenissen, het faalangstsjabloon, het voor- en nadelenonderzoek, de groene ketting, en het werkhoudingsjabloon. De begeleider werkt met passende kleuren (rood, oranje, groen en blauw) en symbolen voor feiten, gevoelens, gedachten en kwaliteiten/vaardigheden.

De leerling heeft zelf regie over het gesprek. Er komt alleen op papier wat de leerling onderzocht, besproken en genoteerd wil hebben. Vanuit het visuele overzicht dat ontstaat, komt een leerling zelf tot oplossingen. Deze oplossingen worden omgezet in acties. Door deze

werkwijze wordt op een positieve manier verantwoordelijkheidsgevoel, probleemoplossend vermogen, zelfwaardering en zelfvertrouwen bij de leerling vergroot.

Deze coachingstool is in te zetten bij:

- gedragsproblemen,
- faalangst,
- werkhoudingsproblemen.

Alhoewel de methode niet speciaal ontwikkeld is voor leerlingen met een gedragsstoornis (ASS, ADHD, ADD), blijken zij baat te hebben bij deze visuele manier van coachen.

6.5 Zelfbeeldmodule

Deze cursus is geschikt voor leerlingen in het vo en mbo die last hebben van een negatief zelfbeeld. Dit komt tot uiting door bijvoorbeeld angstklachten, onzekerheid en acceptatie van ziekte of de beperking. Door het volgen van deze cursus, individueel of in een groep, leert de leerling hoe hij een positief zelfbeeld kan opbouwen en vanuit het positief zelfbeeld kan gaan handelen. We oefenen individueel of in een groep en de leerling krijgt huiswerkopdrachten in een werkboek mee.



Om te bepalen of de leerling negatief over zichzelf denkt wordt er een vragenlijst afgenomen tijdens het intakegesprek. Na afloop wordt opnieuw de vragenlijst afgenomen om te meten of de leerling vooruit is gegaan. De mentor/trajectbegeleider krijgt vanuit de expert tools aangereikt om de leerling tijdens het proces en ook daarna te ondersteunen zodat deelname aan het regulier onderwijs mogelijk blijft.

In de sessies wordt er een combinatie gemaakt van psycho-educatie en dramawerkvormen. Per sessie is er een concreet doel met bijbehorende oefeningen en huiswerkopdrachten. De module heeft een vastomlijnd programma.

De cursus wordt individueel verzorgd door onze gespecialiseerde expert en bestaat uit een intakegesprek, 6 sessies van 60 minuten en huiswerkopdrachten. Als er meer leerlingen op school baat hebben bij deze cursus dan kunnen we deze aanbieden in een groep van maximaal zes leerlingen.

Een onderzoek naar het effect van deze cursus op angstklachten en angststoornissen rapporteerde een sterke afname van de klachten als gevolg van het volgen van de cursus. (*Tijdschrift voor Vaktherapie 2015-4*).

6.6 Re-Fit verzuimbeperving

Re-Fit is een (groeps)training gericht op het terugdringen van schoolziekteverzuim. De training is bestemd voor jongeren in het voortgezet onderwijs en middelbaar beroepsonderwijs met onvoldoende verklaarde lichamelijke klachten, zoals pijn of vermoeidheid. Sommige jongeren hebben veel last, maar toch wordt er na onderzoek van een arts of specialist geen duidelijke

lijke oorzaak gevonden. Voor jongeren kunnen deze lichamelijke klachten grote gevolgen hebben voor hun emotionele, lichamelijke en sociale ontwikkeling. Bovendien ontstaan er door schoolverzuim grote achterstanden in het schoolwerk, wat vaak stress en verergering van de klachten tot gevolg heeft. Vaak duurt het lang voordat het verzuim als probleem wordt gesignaleerd, omdat leerlingen worden ziek gemeld en het verzuim dus geoorloofd is. De achterstanden zijn dan al groot en de leerling voelt zich vaak onbegrepen. School voelt zich in veel gevallen handelingsverlegen, omdat het lastig is om de belastbaarheid in te schatten en een haalbaar opbouwprogramma op te stellen.

Het doel van de training is het terugbrengen van schoolziekteverzuim, zodat het reguliere schoolprogramma gevolgd kan worden. Re-Fit drukt met haar training op de 'reset-knop'. Jongeren werken aan een dagritme, waarbij rust en activiteit elkaar afwisselen. Vanuit een basisniveau wordt stap voor stap gebouwd aan een 'normaal' activiteitsniveau. Tijdens de training krijgt de leerling inzicht in wat hij doet en aankan. De jongere krijgt inzicht in factoren die de klachten in stand houden en leert daarvoor oplossingen te vinden, de vicieuze cirkel van klachten te doorbreken en richting te geven aan zijn leven. De basis van de training is dat de jongere weer regie krijgt over zijn eigen leven, bewust keuzes leert maken en weer (meer) naar school gaan.

6.7 Verbeteren van de executieve functies: *Beter bij de les (PO)*

Vanuit De Kleine Prins Expertisecentrum wordt de training *Beter bij de les* ingezet voor leerlingen waarbij specifieke expertise – bijvoorbeeld ten aanzien van de gevolgen van een medische achtergrond of beperking op het onderwijs – nodig is om de inzet ervan te doen slagen. Het is belangrijk om deze specifieke expertise mee te nemen binnen het traject en over te dragen aan de betrokkenen binnen de school (en ouders) om de gevolgen voor het onderwijs goed te leren kennen en om op de juiste manier hiernaar te handelen, waardoor de inzet van de trajecten het meest effectief is.



Kinderen met zwakke executieve functies (de regelfuncties van het brein), zoals kinderen met ADHD of leerproblemen, hebben op school vaak problemen met het werkgeheugen, plannen en controleren. Deze functies spelen een cruciale rol bij het leren en zijn dan ook voorspellend voor leerprestaties. *Beter bij de les* is een bewezen effectieve methode om deze vaardigheden te trainen.

Maar kinderen kunnen ook vanuit een medische achtergrond of beperking moeite hebben met het werkgeheugen, plannen en controleren. Deze leerlingen hebben vaak ook te maken met zwakke executieve functies. *Beter bij de les* kan ook juist deze leerlingen helpen de vaardigheden te trainen. Het is dan wel belangrijk om ook kennis te hebben van de achtergrond en welke gevolgen de medische situatie en/of beperking heeft voor de leerling.

Oefenen van leervaardigheden en het werkgeheugen

Met de training *Beter bij de les* oefenen kinderen op de basisschool met vaardigheden die belangrijk zijn bij het leren, zoals aandacht, planning, werkgeheugen, doel- en taakgericht gedrag. Zij trainen hun werkgeheugen en krijgen meer inzicht in hun leergedrag. Hierdoor hebben ze uiteindelijk minder hulp nodig. Ook de leerkracht krijgt meer inzicht in het leergedrag van de leerling en kan hierdoor eerder doelgericht ingrijpen en de juiste ondersteuning bieden.

Kinderen krijgen meer inzicht in hun leergedrag

Het doel van *Beter bij de les* is om leervaardigheden te verbeteren, het inzicht in leergedrag te vergroten en werkgeheugencapaciteit uit te breiden. De training voor het kind bestaat uit 25 individuele sessies onder begeleiding van een trainer op school. Aan de hand van een werkboekje, opdrachten en luistermateriaal wordt op een speelse manier getraind.

Vijf kernvaardigheden zijn voor het kind van belang bij het uitvoeren van een taak, deze worden met *Beter bij de les* getraind:

- Gerichte aandacht,
- Planning en initiatie,
- Verdeelde aandacht en werkgeheugen,
- Doel- en taakgericht gedrag,
- Metacognitie: reflectie en controle van het eigen functioneren.

De training aan het kind - praktisch

Iedere trainingssessie heeft een vaste volgorde, bestaande uit de volgende elementen:

- Psycho-educatie (voorlichting),
- Neuropsychologische oefening,
- Schoolse oefening,
- Drie adaptieve werkgeheugen oefeningen,
- De zin van de week.

De training vindt plaats onder schooltijd, vier keer per schoolweek, het liefst in de ochtend. Hiervoor is een aparte ruimte nodig.

Na afloop van de training ontvangt het kind een *herinneringskaart* waarop de weekthema's en alle breinbandieten (strategieën) en breinbewakers (valkuilen) genoemd staan die tijdens de psycho-educatie zijn geïntroduceerd. Dit dient als ondersteuning voor het kind na de training, zodat het kan terugkijken op de geleerde vaardigheden.

Betrokkenheid leerkracht en ouders

De leerkracht en ook de ouders van het kind worden nauw betrokken bij de training. Voorafgaand aan de training heeft de trainer een kennismakingsgesprek met de leerkracht en ouders. Er wordt uitleg gegeven over executieve functies, de rol daarvan in het onderwijs, de inhoud van de training en hoe leerkracht en ouders het oefenen met de vaardigheden kunnen voortzetten. Er wordt buiten de trainingsmomenten tussen leerling en trainer ook een tijdsinvestering van zowel de leerkracht als ouders gevraagd om de training te laten slagen.

Tijdens de trainingsperiode speelt de leerkracht een actieve rol bij het leerproces van het kind en houdt aan de hand van observatielijsten, die met de trainer worden besproken, het gedrag van het kind bij. Met de leerkracht is er na iedere training contact om het geoefende door te spreken en dit door te zetten in de klas. De trainer heeft minimaal 2x per week direct contact met de ouders om met hen door te spreken wat er tijdens de training is gedaan en wat zij van hieruit thuis kunnen oppakken.

Naast een intakegesprek vindt er ook een tussenevaluatie en een eindgesprek plaats, waarvan een verslag met handelingsadviezen wordt gemaakt. Om nog beter zicht te krijgen op het handelen en de vaardigheden van de leerling voert de trainer regelmatig (1 tot 3 keer) tijdens het *Beter bij de Les* traject een observatie in de klas uit om de training nog effectiever aan te laten sluiten.

Voorwaarden voor het inzetten van de training *Beter bij de Les* door De Kleine Prins

Er is een onderzoek beschikbaar waaruit blijkt dat er aantoonbare EF-problematiek is op basis van vragenlijsten (bv. BRIEF of CBCL) en/of neuropsychologisch onderzoek (o.a. TEACH, BADS-C-NL, D-KEFS, ANT, NEPSY-II-NL). Wanneer er geen eerder onderzoek beschikbaar is maar er wel vermoedens van EF-problematiek zijn, dan kan deze training op basis van de CHEXI-score worden aangevraagd. Deze wordt in ieder traject door school zowel voor als na de training ingevuld. Een score gelijk aan of > 30 op *werkgeheugen*-schaal en/of een score gelijk aan of > 33 op *inhibitie*-schaal is een indicatie voor *Beter bij de les*.

Overige voorwaarden:

- Totaal IQ van de leerling ligt niet onder de 80,
- Er is geen sprake van zintuigelijke belemmeringen,
- De Nederlandse taal wordt in voldoende mate beheerst,
- De logistiek op school is voldoende.

Om de training aan te bieden hoeft er niet altijd sprake te zijn van ziekte. Echter, de inzet van De Kleine Prins is meestal wel gericht op de doelgroep met een medische beperking of ziekte omdat die expertise zeer specifiek is, zoals eerder benoemd.

De training kan worden aangeboden vanaf groep 5, liever nog vanaf groep 6.

Na afloop van de training vult school, ten bate van de evaluatie, opnieuw de Chexi in. De ingevulde thermometers uit het werkboek van de leerling van de eerste week en de laatste week worden met elkaar vergeleken. Dit alles wordt in een verslag vastgelegd met eventuele handelingsadviezen en besproken met de ouders en leerkracht/IB'er als afronding van het traject.

Traject <i>Beter bij de Les</i>	Verdeling uren
40 uur	<ul style="list-style-type: none"> • 25 x 50 á 60 minuten gericht op training leerling • 25 x 10 á 15 minuten gericht op coaching leerkracht voor transfer van geleerde naar klas en het oppakken hiervan in de klas. • Intake, tussenevaluatie en eindevaluatie incl. verslag met doelen en/of handelingsadviezen (3 x 1 uur + 3 x 1 uur verslaglegging) • Observatie in de klas (3 x 1 uur) • Contact ouders (minimaal 2 x per week á 15 min.) voor het bespreken van het geleerde in transfer naar thuis.

6.8 Verbeteren van de executieve functies: 'Beter in plannen en organiseren' (vo)

In deze minicursus *Beter in plannen en organiseren* gaat de coach (expert) individueel of met een klein groepje leerlingen aan de slag met de basisprincipes van goed plannen van het huiswerk. Er worden praktische handvatten aangereikt die de leerling helpen goed georganiseerd aan het werk te gaan, thuis en op school. Voorafgaand aan de minicursus brengt de mentor of zorgcoördinator in kaart of er op dit moment sprake is van een hiaat in de executieve vaardigheden plannen en organiseren, en geeft aan of dit probleem voorliggend is in de belemmeringen die de leerling ervaart op school. Vervolgens formuleren de leerling, mentor en coach de doelen en wordt uit een keuzemenu bepaald welke onderdelen van de minicursus aan de orde moeten komen om hieraan te werken.



De onderdelen zijn:

1. Planning: de 1Blik-methode.
2. Organisatie: tas en kluis.
3. Werkplek: thuis of op school.
4. Aan de slag: huiswerk maken.

In maximaal 7 sessies van een uur gaat de leerling aan de slag met herhaaldelijk plannen van het huiswerk onder begeleiding van de coach, waarbij hij wekelijks feedback krijgt op wat hij reeds goed inzet. De leerling ontdekt hoe hij overzichtelijk en met aandacht voor zijn eigen energiepeil zelf kan plannen, organiseren en huiswerk maken. Dit wordt in de schoolomgeving gecontinueerd doordat de leerling elke week met een duidelijke opdracht aan de slag gaat, waarvan de mentor op de hoogte wordt gehouden.

6.9 Verbeteren executieve functies bij meer- en hoogbegaafde leerlingen

Veel meer- en hoogbegaafde leerlingen ervaren problemen in de executieve functies. Vaak missen ze de kans om hun executieve vaardigheden te ontwikkelen omdat het leren vanzelf gaat en/of het onderwijsaanbod niet passend is. Deze leerlingen hebben vaak extra uitdaging nodig om hun executieve vaardigheden te ontwikkelen. De inzet van spelletjes blijkt hiervoor effectief én plezierig!

Door deze training *on the job* krijgt de leraar en/of intern begeleider zicht op het executief functioneren van de meer- en hoogbegaafde leerlingen en leert hen daarop te coachen via de inzet van spelletjes. De leerlingen zelf worden zich op een laagdrempelige en prettige manier bewust van hun executieve vaardigheden. Ze leren hun gedrag en succeservaringen bij het spelen van spelletjes te koppelen aan lastige situaties op school en/of thuis. Dit resulteert in meer plezier in het schoolgaan, meer zelfbewustzijn en hierdoor betere schoolprestaties.

6.10 Onderwijstrajecten op maat: IVIO@School

Samenwerking IVIO@School en De Kleine Prins Expertisecentrum

IVIO@School en De Kleine Prins Expertisecentrum werken intensief samen met als doel: leerlingen die (tijdelijk) thuiszitten terug laten keren naar een school. Het onderwijs wordt aangeboden door IVIO@School en de leerling wordt begeleid door De Kleine Prins Expertisecentrum.

De betrokken expert van De Kleine Prins Expertisecentrum beschrijft de inhoudelijke inzet en het aantal in te zetten uren in de uitvoeringsovereenkomst (UVO). De begeleiding van de leerling thuis kan door een expert of een hierin geschoolde leraarondersteuner worden uitgevoerd.

Na telkens acht weken begeleiding vindt er een evaluatie plaats om de vorderingen te bespreken en te bekijken of de stap naar school weer gemaakt kan worden. Wanneer dit (nog) niet mogelijk is, zal de UVO verlengd worden en wordt er wederom na acht weken geëvalueerd.

In sommige gevallen is het niet meer mogelijk om de stap terug naar school te maken. In die situatie zal er thuis naar het examen worden toegewerkt, in overleg met de school, de leerplichtambtenaar en het samenwerkingsverband.

IVIO@School (Instituut voor Individuele Ontwikkeling)

IVIO@School streeft ernaar dat iedere leerling onderwijs volgt. Met het afstandsonderwijs van IVIO@School kan een leerling leren op eigen tempo, onafhankelijk van tijd en plaats. Hierdoor wordt maatwerk mogelijk gemaakt.

Het onderwijs van IVIO@School wordt aangeboden op de niveaus vmbo-theoretische leerweg, havo en vwo. Alle vakken zijn gebaseerd op gebruikelijke lesmethoden voor het voortgezet onderwijs en leiden op tot het (staats)examen.

De lespakketten van IVIO@School bestaan uit de lesmaterialen, de toetsen, een studiewijzer met bijbehorende jaarplanner en een elektronische leeromgeving. Eerste- en tweedegraads vakdocenten van IVIO@School geven inhoudelijke begeleiding op afstand.

Voorwaarden starten IVIO@School

Het starten met IVIO@School kent enkele belangrijke voorwaarden:

1. De leerling is gemotiveerd om aan de slag te gaan.
2. De leerling is in staat zelfstandig te werken volgens een (door de mentor) vastgestelde planning.
3. De leerling (en ouders) gaan ermee akkoord dat er gestart wordt met een beperkt vakkenpakket, maximaal 3 vakken.
4. Vóór de start met IVIO@School stelt de school het Ontwikkeling Perspectief Plan (OPP) op waarin duidelijk onderbouwd is waarom er voor IVIO gekozen wordt en altijd met een plan om toe te werken naar terugkeer naar een school.

Examen doen

IVIO@School leidt leerlingen op tot het (staats)examen. In overleg met de school van inschrijving wordt bepaald voor welk examen een leerling in aanmerking komt. Heeft u meer vragen over het examen? Neem dan contact op met de expert van het Expertisecentrum.

Bekostiging

IVIO@School wordt betaald door de school of het samenwerkingsverband. Dit geldt ook voor de ureninzet van de expert om het project goed te kunnen begeleiden.

6.11 Samen met de klas

Belevingscircuit (groep 5 t/m 8)

Tijdens het belevingscircuit voeren leerlingen opdrachten uit waardoor ze kunnen ervaren hoe het is om een lichamelijke beperking te hebben. De beperkte leerling leidt het circuit, samen met de expert. Door zelf te ervaren, begrijpen leerlingen hun klasgenoot beter en krijgen ze inzicht in welke situaties een helpende hand gewenst is... of juist niet!

Het belevingscircuit duurt 1,5 uur.



Klasvoorlichting (vo)

Voor de (sociale) positie in de klas is het raadzaam om klasgenoten op de hoogte te brengen van (on)mogelijkheden van de leerling met een beperking of ziekte. Er ontstaat zo meer begrip en er kunnen afspraken gemaakt worden over het al dan niet bieden van hulp. De leerling bereidt samen met de expert een spreekbeurt voor over zijn beperking of ziekte. De expert vertaalt medische en complexe gegevens naar begrijpelijke taal voor leerlingen. De leerling bepaalt zelf wat hij wel en niet wil vertellen. Indien gewenst wordt de spreekbeurt samen met de expert gegeven.



7. Onderzoek naar de motoriek en mogelijke aanpassingen

De Kleine Prins Expertisecentrum zet haar experts motoriek in om observatie en/of onderzoek te doen en advies uit te brengen voor de specifieke situatie van de leerling op school. De experts motoriek hebben een opleiding gehad tot gespecialiseerde ergotherapeut, fysiotherapeut of oefentherapeut. Per ondersteuningsvraag wordt bekeken welke discipline wordt ingezet. De experts motoriek bieden geen behandeling, maar kunnen ouders/verzorgers verwijzen naar eerste- of tweedelijns zorg.

Fijn-motorische vaardigheden bij kleuteractiviteiten (groep 1 t/m 4)

Bij hulpvragen op het gebied van:

- kleuter- en knutselvaardigheden (knippen, plakken, vouwen, verven, etc.),
- het planmatig uitvoeren van de opdracht in de juiste volgorde,
- ruimtelijk inzicht en coördinatie,
- het hanteren van materialen,
- schrijfbijheid - de overgang tussen groep 2 en 3.

Naar aanleiding van een individuele observatie – aan de hand van kleuterobservatietesten en/of een observatie tijdens een geschikte les – formuleert de expert motoriek een advies. In dit advies is opgenomen hoe het kind het beste bepaalde materialen kan hanteren en op de juiste manier bovengenoemde activiteiten kan uitvoeren. Hierbij is uitgebreid aandacht voor de (fijn)motorische mogelijkheden, het planmatig handelen en het ruimtelijk inzicht van de leerling. De leraar kan geadviseerd worden over hoe specifieke activiteiten en materialen het beste aangeboden kunnen worden.

Betreft het een oudste kleuter, dan kan de expert motoriek een onderzoek doen naar de motorische schrijfbijheid. De expert motoriek brengt aan de hand van observaties en testen de schrijfbijheid in kaart. In het advies komt dan naar voren of de kleuter klaar is voor het schrijfonderwijs in groep 3 of welke vaardigheden de kleuter nog nodig heeft om deze overstap te kunnen maken.

Fijn-motorische vaardigheden bij handvaardigheid (groep 4 t/m 8)

Bij hulpvragen op het gebied van:

- handvaardigheidstechnieken (textiele werkvormen, houtbewerken, kleien, etc.),
- het planmatig uitvoeren van de opdracht in de juiste volgorde,
- ruimtelijk inzicht en coördinatie,
- het hanteren van materialen.

De expert motoriek observeert tijdens een geschikte les en formuleert een advies. Dit advies richt zich op het op een juiste manier hanteren van materiaal en de juiste wijze van uitvoeren van handelingen bij handvaardigheid. Hierbij is uitgebreid aandacht voor de (fijn)motorische mogelijkheden, het planmatig handelen en het ruimtelijk inzicht van de leerling. De leraar krijgt advies over hoe bepaalde activiteiten het beste aangeboden kunnen worden. Mocht het nodig zijn om materiaal aan te passen, dan kan de expert motoriek ook hierin adviseren.

Schrijfvaardigheid (groep 3 t/m 8)

Sommige leerlingen kunnen niet goed mee komen met het tempo van het schrijfonderwijs in de groep, schrijven onleesbaar, ervaren pijnklachten tijdens het schrijven of vinden het lastig om letters te vormen.

Een gerichte observatie kan veel inzicht geven in de oorzaken van het schrijfprobleem. De expert motoriek brengt alle onderdelen van het schrijfproces in kaart en komt met praktische handelingsadviezen voor de leraar. Ook kan zij schrijfmaterialen op maat adviseren.



Een observatie kan worden ingezet bij hulpvragen op het gebied van:

- schrijfbeweging en schrijfproduct,
- leesbaarheid en handschriftvorming,
- schrijftempo,
- (hanteren van) schrijfmaterialen en -middelen,
- de keuze tussen blokschrift of verbonden schrift,
- pijnklachten tijdens het schrijven.

De expert motoriek voert een screening uit met de leerling op school, in een aparte ruimte. Deze screening duurt maximaal 1,5 uur. Aan de hand van de screening wordt duidelijk wat de leerling nodig heeft om een goed handschrift te ontwikkelen. De bevindingen worden kort besproken met de leraar en vastgelegd in een verslag. Met de adviezen kan de leraar het schrijfonderwijs zelf aanpassen aan het tempo en de mogelijkheden van de leerling, eventueel met een eigen methode of leerlijn. De expert motoriek helpt de leraar bij het implementeren van de adviezen en licht desgewenst het verslag toe in een overleg met school en ouders/verzorgers. Indien het noodzakelijk is om behandeling van een fysio-, ergo- of oefentherapeut in te zetten, zal de expert motoriek zorgen voor een overdracht tussen school – therapie en tussen therapie – school.

Indien er een schrijfvervangend hulpmiddel (laptop) moet worden aangevraagd bij het UWV, dan ondersteunt de expert motoriek hierbij.

Grove motoriek (groep 3 t/m 8 en vo)

De expert motoriek neemt de Movement-ABCII test af, waarmee per leeftijdsgroep in kaart gebracht kan worden of de motorische vaardigheden overeen komen met de kalenderleeftijd. De test laat zien of er problemen in de motoriek zijn en zo ja in welk onderdeel (evenwicht/balans, handfunctie, lopen/rennen/springen). De uitkomsten van de test, de consequenties hiervan en eventuele handelingsadviezen worden besproken met (indien mogelijk) de leerling en betrokkenen.

Zintuiglijke prikkelverwerking (Sensorische Integratie) (groep 1 t/m 8)

Bij hulpvragen op het gebied van:

- problemen in de prikkelverwerking,
- over- of ondergevoeligheid voor interne of externe prikkels.

Bij sensorische integratie gaat het om het juist verwerken en interpreteren van prikkels en hier vervolgens adequaat op reageren. Leerlingen kunnen hierin problemen ondervinden van diverse aard, zoals:

- overgevoelig voor tastprikkel (niet in de zandbak willen spelen, snel ruzie als iemand hen aanraakt),
- overgevoelig voor geluidsprikkel (snel afgeleid zijn, niet tegen (harde) geluiden kunnen),
- ondergevoelig voor tastprikkel (veel prikkels zoeken, veel friemelen),
- overgevoelig voor evenwichtprikkel (angst voor schommelen, klimmen en andere gymactiviteiten),
- ondergevoeligheid bijvoorbeeld op het gebied evenwicht en gevoel (veel bewegen, snel voorwerpen omstoten of kapot maken, onhandig).

Door middel van uitgebreide observatie op school brengt de expert motoriek de zintuiglijke prikkelverwerking in kaart. Ouders of leraren kunnen betrokken worden bij deze observatie door het invullen van de 'Sensory Profile'-vragenlijst. Dit is een vragenlijst waarin ouders/verzorgers en/of leraren aangeven hoe zij de verwerking van zintuiglijke prikkels van de leerling in de dagelijkse situatie ervaren. De expert motoriek geeft adviezen om te komen tot het normaliseren van de zintuiglijke prikkels. Enkele voorbeelden hiervan zijn: hoe de leraar met de leerling om kan gaan, welke activiteiten en materialen geschikt zijn en hoe deze aangeboden kunnen worden.

Uitgangshouding, meubilair en werkplek (groep 1 t/m 8 en vo)

Bij hulpvragen op het gebied van:

- handhaven van de juiste zithouding,
- passend meubilair,
- optimale zitplaats in de groep,
- pijnklachten of vermoeidheid tijdens of na het werken aan tafel.

De expert motoriek observeert de leerling in de groep en – indien nodig – in een aparte setting op school. Naar aanleiding van de observatie wordt schriftelijk advies gegeven over: het meubilair, de plaats in de groep en de juiste uitgangshouding voor de leerling. Een eventuele aanvraag voor aangepast meubilair wordt door de expert motoriek verzorgd en begeleid.

Planmatig handelen en ruimtelijke oriëntatie (groep 1 t/m 8)

Bij hulpvragen op het gebied van:

- problemen bij het zelfstandig en planmatig voorbereiden, uitvoeren en afronden van een activiteit of een opdracht (weektaak, constructiemateriaal, zelfstandig werken).

De expert motoriek observeert de leerling in een aparte setting of tijdens een geschikte les. Bij het in kaart brengen van het planmatig handelen van de leerling kan ook worden gekeken naar de ruimtelijke oriëntatie. Ruimtelijke oriëntatie is vooral voor de kleuters een

belangrijk onderdeel omdat kinderen deze vaardigheid nodig hebben om later goed mee te komen met de rekenlessen. De expert motoriek brengt een schriftelijk advies uit en kan indien gewenst instructie geven aan de leerling en/of leraar.

Activiteiten van het dagelijks leven (ADL) (groep 1 t/m 8 en vo)

Bij hulpvragen op het gebied van:

- problemen bij het zelfstandig uitvoeren van activiteiten van het dagelijks leven (ADL) zoals aan-/uitkleden bij gym en toiletbezoek.

Dagelijkse activiteiten kunnen voor leerlingen met motorische problemen een obstakel zijn binnen de school, zoals het hanteren van sluitingen, zelfstandige toiletgang en aan- en uitkleden. Tijdens de observatie brengt de expert motoriek de uitvoering van deze activiteiten in kaart. Dit kan leiden tot een advies over het gebruik van hulpmiddelen of voor een aanpassing van de school, zoals een traplift of helling. De expert motoriek begeleidt de eventuele aanvraag van aanpassingen. Bij dit advies kan een (extra) passing van de geadviseerde voorziening en/of overleg met externe partijen (bijvoorbeeld schoolbesturen, gemeenten) noodzakelijk zijn om tot de juiste voorziening te komen.

Fijn-motorische vaardigheden bij praktische vakken (vo en mbo)

Bij hulpvragen op het gebied van:

- (fijn)motorische problemen,
- planningsproblemen,
- uitvoering van praktische vakken (koken, houtbewerken, textiel, groenvoorziening),
- het hanteren van ondersteunend materiaal (passer, liniaal, pannen afgieten, etc.).

De expert motoriek bekijkt – in overleg met de leerling – de manier van werken in een individuele setting of tijdens de les. Er wordt een praktisch advies gegeven wat betreft het materiaal en indien nodig kan de leerling een andere techniek aangeleerd worden. Het doel is om de leerling deze activiteiten zo zelfstandig mogelijk te laten uitvoeren. Indien nodig wordt een schriftelijk advies gegeven ten behoeve van leerling en leraar.

Aanvraag voorzieningen en aanpassingen in en om het schoolgebouw

Bij hulpvragen op het gebied van begeleiding bij:

- het aanvragen van vervoer van en naar school (taxi, elektrische fiets, eigen vervoer),
- begeleiding en advies bij het aanvragen van vervoer binnen de school (bijvoorbeeld rolstoel, scooter en/of elektrische bureaustoel),
- het aanvragen van een digitaal boekenpakket,
- het aanvragen van aangepast meubilair,
- het aanvragen van een laptop en toebehoren, vanaf groep 5,
- het aanvragen van toiletvoorzieningen,
- het aanvragen van toegankelijkheidsvoorzieningen in en om het gebouw (deurdrangers, drempels, traplift, helling).

De expert motoriek gaat in gesprek met de aanvrager (ouders/verzorgers, leerling, school) en brengt de wensen en mogelijkheden in kaart. De expert motoriek wijst de weg naar de juiste instanties waar de middelen kunnen worden aangevraagd.

Afhankelijk van de vraag en het wettelijk kader waarbinnen de geadviseerde voorziening valt, wordt een schriftelijk advies opgesteld of worden de ouders/verzorgers geadviseerd contact op te nemen met de gemeente. De scholen krijgen hierbij onder andere te maken met het UWV, het schoolbestuur en/of de gemeente. Bij dit advies kan – om tot een aanschaf van de juiste voorziening te komen – een (extra) passing van de geadviseerde voorziening en/of overleg met externe partijen noodzakelijk zijn.

8. Onderzoek en diagnostiek

Soms loopt een leerling vast in de leerontwikkeling en is het niet altijd duidelijk waarom. Er is niet altijd een aanwijsbare reden bekend. De orthopedagoog/(neuro)psycholoog van De Kleine Prins Expertisecentrum onderzoekt wat de oorzaak is van het stagneren van de leerontwikkeling. Samen met school wordt besproken welke hulp en ondersteuning het best passend is. We bieden zowel ondersteuning voor de leerling als voor de leraar.

Mogelijke onderzoeken:

- Intelligentieonderzoek.
- Cognitief functioneren.
- Cognitief functioneren met aanvullend neuropsychologisch onderzoek.
- Breed onderzoek naar intelligentie en ontwikkelingsschalen.
- Screening executieve vaardigheden.
- Aanvullend neuropsychologisch onderzoek.
- Didactisch onderzoek zonder intelligentiemeting.
- Didactisch onderzoek met intelligentiemeting.
- Onderzoek naar leerproblemen.

Intelligentieonderzoek, onderzoek naar cognitief functioneren of een breed capaciteitenonderzoek

Een capaciteitenonderzoek geeft een algemeen beeld van de sterke en minder sterke kanten van de leerling, een zogenoemde sterkte-zwakte analyse. Leerlingen met een beperking of ziekte hebben soms meer tijd of speciale aandacht nodig om zo'n onderzoek te doorlopen. Ook is het nodig de resultaten te interpreteren met de speciale situatie van de leerling in het achterhoofd. Onze gespecialiseerde orthopedagoog/(neuro)psycholoog kan de WISC-V of de IDS-2 afnemen op de eigen school, in een rustige setting. De resultaten worden uiteraard gecommuniceerd met ouders/verzorgers. De leraar ontvangt duidelijke handvatten om het onderwijs vorm te geven aan de hand van de (on)mogelijkheden van de leerling. De expert biedt praktische hulp en coaching bij het implementeren van de adviezen.

Neuropsychologisch onderzoek

Zowel in de WISC-V als in de IDS-2 wordt een beroep gedaan op cognitieve functies als het geheugen en de aandacht. Deze twee testen zijn echter enkel screenend van aard als het om deze processen gaat. Onze (neuro)psycholoog kan aanvullend onderzoek doen om deze processen in kaart te brengen om zo een gericht advies te kunnen geven. Bijvoorbeeld, wanneer een WISC of een IDS-2 geen eenduidig beeld geven of zeer opvallende scores. Ook is het mogelijk om deze processen in kaart te brengen in een aanvullend onderzoek, wanneer er recent een capaciteitenonderzoek heeft plaatsgevonden.

Onze gespecialiseerde orthopedagoog en (neuro)psycholoog hebben onder andere het volgende testmateriaal tot hun beschikking:

Cognitieve capaciteiten

- IDS-2 NL: Intelligentie- en ontwikkelingsschalen voor kinderen en jongeren (5 t/m 20 jaar)
 - » Intelligentie
 - » Executief functioneren
 - » Sociaal-emotionele ontwikkeling
 - » Motorische ontwikkeling
 - » Taal- en rekenvaardigheid
 - » Werkhouding
- WISC-V-NL: Wechsler Intelligence Scale for Children (6 t/m 17 jaar)
- Bourdon-Vos Test (volgehouden aandacht)
- Tea-CH (aandacht en concentratie, volgehouden aandacht, switching en dubbeltaken)

- D-Kefs (Delis-Kaplan Executive Function System, 8 t/m 89 jaar)
- COTAPP (Cognitieve TaakAPPLICatie, voor aandacht, informatieverwerking en executieve functies, 6 t/m 12 jaar)
- 15-Woordentest (geheugen, lange termijn geheugen, leervermogen)
- Beery VMI (motorische ontwikkeling)

Leerproblemen

- DST (Dyslexie Screening Test, 6;6 tot 16;6 jaar)
- CB&WL (Continu Benoemen & Woorden Lezen-test, 5 t/m 16 jaar)
- EMT en Klepel-R (Een Minuut Test en Klepel-R, 7 t/m 14 jaar)
- PI-Dictee (spellingtoets, groep 3 t/m groep 8)
- NDS (Nederlandse Dyscalculie Screener, vanaf groep 6)

Vragenlijsten

- BRIEF (aandacht en executief functioneren, 5 t/m 18 jaar)
- Feel-KJ (strategieën voor emotieregulatie bij kinderen en jongeren)
- DBI-2-NL-R (Beck Depression Inventory, voor 13 jaar en ouder)
- PMT-K-2 (Prestatie Motivatie Test voor Kinderen)
- AVL (ADHD vragenlijst)
- CBCL/TRF/YSR (gedragsvragenlijst voor ouders, leraren en jongeren)
- SEV (Sociaal-emotionele vragenlijst)

N.B. Een onderzoek naar AD(H)D of ASS valt onder de vergoede zorg en wordt om die reden niet door ons uitgevoerd. Uiteraard kunnen we wel een rol spelen in de verwijzing naar hulpverlening en bij de implementatie van handelingsadviezen naderhand.

Rekenonderzoek (groep 3 t/m 8 en vo leerjaar 1 en 2)

Rekenproblemen kunnen allerlei oorzaken hebben. Bijvoorbeeld, leerlingen bij wie de diagnose DCD gesteld is leren de tafels vaak trager dan andere leerlingen. Getalbegrip en het toepassen van berekeningen kost meer moeite. Een belangrijk onderdeel van het onderzoek is het rekengesprek met de leerling. Dit maakt het mogelijk om het reken-denkproces van de leerling te volgen en te begrijpen. Het wordt duidelijk waar de hiaten zitten en onderliggende problematiek wordt zichtbaar. De mogelijkheden van de leerling worden in dit rekenonderzoek kaart gebracht en er worden gerichte handelingsadviezen gegeven.

Ondersteuning bij het vinden van vervolgonderwijs

Samen met de leerling, zijn ouders/verzorgers en de leraar stelt de expert een document op waarin wordt vastgelegd aan welke wensen en eisen de school voor vervolgonderwijs moet voldoen. Te denken valt aan een kleinschalige school of bijvoorbeeld een school waar voldoende voorzieningen aanwezig zijn voor minder validen. De expert gaat desgewenst mee op schoolbezoek(en) om wensen en mogelijkheden te bespreken. De nieuwe school wordt door de expert voorbereid op de komst van de leerling.

Beroepskeuze (vmbo 2 en 3, havo 3 en mbo 1)

Het is niet voor iedere leerling vanzelfsprekend om op jonge leeftijd al voor ogen te hebben in welke branche hij wil gaan werken. Als de leerling te maken heeft met een ziekte of beperking, wordt de keuze vaak kleiner én moeilijker. Om de leerling een onderbouwde keuze te kunnen laten maken voor het vervolg- of beroepsonderwijs, is het van belang helder inzicht te krijgen in zijn interesses. De beroepskeuzetest biedt snel helderheid welke branches passen bij de interesses van de leerling. De test wordt individueel afgenomen door een ervaren expert. Deze verbindt een score aan de uitslag en geeft aan de hand van interpretaties in gesprek met de leerling, ouders en mentor een passend en concreet advies voor een mbo- of hbo-opleiding in de buurt.

Stagebegeleiding (vo en mbo)

Jongeren met een fysieke beperking of chronische ziekte hebben een grotere kans om een achterstand op te lopen in de maatschappij. Sommigen stoppen door hun ziekte of beperking met hun opleiding. Anderen hebben moeite om aansluiting te vinden op de arbeidsmarkt. Het is niet vanzelfsprekend dat jongeren met een chronische, fysieke aandoening een bijbaan, vakantiebaan of eerste baan vinden.

Dit is de reden dat Emma at Work en De Kleine Prins Expertisecentrum de krachten en expertise bundelen. Emma at Work is een non-profit organisatie die jongeren met een chronische fysieke aandoening ondersteunt, voorbereidt en bemiddelt naar stage en werk.

Ons uitgangspunt is het kwalificatiedossier van de opleiding, om jongeren in het mbo te ondersteunen bij het vinden van een passende stage en deze succesvol te doorlopen. We bieden een begeleidingsarrangement aan om dit te realiseren.

We bieden een begeleidingsarrangement aan om deze jongeren in het mbo te ondersteunen in het vinden van de juiste stage. Hiervoor wordt zowel het netwerk met werkgevers benut van de eigen school als dat van Emma at Work. Daarnaast maakt de jongere gebruik van tal van (online) trainingen van Emma at Work, om goed beslagen ten ijs te komen tijdens het solliciteren naar een stage. De Kleine Prins Expertisecentrum begeleidt de jongere, de stagebegeleider én de werkplek tijdens de hele stageperiode..





9. Speciale arrangementen voor de leerling

Deze arrangementen staan uitgebreid beschreven op onze website:
www.dekleineprins.nl/home/expertisecentrum/arrangementen

9.1 Thuisonderwijs

Leerlingen in het basis- en voortgezet onderwijs die door ziekte tijdelijk niet naar school kunnen komen, lopen al snel een achterstand op in de te verwerken leerstof. Ook leerlingen die om welke reden dan ook al een tijdje geen onderwijs op school hebben kunnen volgen, hebben hiermee te maken. Het is voor scholen niet altijd mogelijk om geheel aan hun verplichting te voldoen om les te geven aan de zieke leerling. De Kleine Prins Expertisecentrum kan in sommige gevallen thuisonderwijs verzorgen. Het doel is altijd: de volledige terugkeer van de leerling op school.

Samen met de school, ouders/verzorgers en (zo mogelijk) de leerling zelf stellen we doelen op voor een periode van 6 weken. We bepalen op welke momenten de expert thuisonderwijs komt geven. We maken afspraken over het aanleveren van de leerstof, de communicatie en tussentijdse afstemming. Als het nodig is zetten we *KlasseContact* in, om thuis lessen te kunnen volgen via de computer.

De expert van het Expertisecentrum is de schakel tussen school, leerling en ouders. Dat betekent dat de leraar/mentor en de expert wekelijks contact hebben over de inhoud en voortgang van het werk. Samen bekijken we of de leerling al in staat is om voor enkele uren (meer) naar school te gaan. Aan het einde van de periode vindt een nieuw overleg plaats met alle betrokkenen om te bepalen wat de volgende stap gaat worden.

De expert komt één of twee keer per week gemiddeld 2 uur thuis werken met de leerling. Hierin worden taken uitgelegd, geoefend en afgesproken wat de leerling in de tussentijdse dagen zelfstandig kan doen. De expert begeleidt en coacht de leraar/mentor

en het schoolteam zodanig dat zij goed toegerust zijn om de leerling weer terug op school te ontvangen en adequaat te begeleiden.

Enkele spelregels:

- De (wettelijke) verantwoordelijkheid voor het lesgeven aan de leerling ligt – en blijft – altijd bij de school. Ook in het geval van thuisonderwijs.
- De school bepaalt de lesstof die thuis aangeboden wordt en is verantwoordelijk voor het aanleveren en ophalen hiervan.
- Het thuisonderwijs is altijd van kortdurende aard.
- Het thuisonderwijs vindt thuis plaats onder toezicht van een ouder/verzorger.

9.2 Deeltijdarrangementen

Voor sommige leerlingen binnen het speciaal onderwijs is het mogelijk om na verloop van tijd terug te keren of de overstap te maken naar regulier onderwijs. Binnen de scholen voor speciaal onderwijs van De Kleine Prins houdt men hier nauwlettend zicht op en zullen de mogelijkheden voor het maken van een overstap worden aangegeven. Ook ouders/verzorgers en leerlingen kunnen in overleg met de school aangeven een overstap te willen maken naar het regulier onderwijs van hun keuze. Het regulier onderwijs komt in zicht als een leerling op cognitief niveau en qua sociaal-emotionele ontwikkeling binnen het regulier onderwijs past. De verzorging en/of therapiebehoefte van deze leerling moet dan minimaal zijn.

Om de overstap naar het regulier onderwijs gelijkmatig te laten verlopen en de leerling te laten wennen aan de nieuwe situatie, of om te bepalen of regulier onderwijs werkelijk de juiste plek is, is het mogelijk om een deeltijdarrangement in te zetten. Dit houdt in dat de leerling een gedeelte van de week onderwijs volgt binnen het regulier onderwijs en de overige dagen binnen het speciaal onderwijs.

Het doel van een deeltijdarrangement is: een goede en definitieve overgang van de leerling naar regulier onderwijs. De maximale duur van een deeltijdarrangement is één jaar. Na een jaar, of zo mogelijk eerder, wordt de volledige overstap naar regulier onderwijs gerealiseerd. Wanneer dit niet mogelijk is, zal de leerling volledig binnen het speciaal onderwijs blijven.

Bij een overgang naar regulier onderwijs (al dan niet in deeltijd) zijn altijd de leerling, ouders/verzorgers, de huidige school en de beoogde school betrokken. Daarnaast zal een expert van De Kleine Prins Expertisecentrum worden ingeschakeld. Deze expert zal het gehele traject van het deeltijdarrangement en de overgang naar regulier onderwijs coördineren.

Stappenplan deeltijdarrangement:

- School en/of ouders/verzorgers hebben een gesprek over een mogelijke overstap naar regulier onderwijs.
- Oriëntatie op een reguliere school (evt. met een expert van De Kleine Prins).
- Inschakelen De Kleine Prins Expertisecentrum voor coördinatie van het traject. De expert stelt een plan van aanpak op.
- Overleg tussen ouders/verzorgers (en leerling), huidige school, ontvangende school en expert De Kleine Prins. Afspraken worden vastgelegd in een werkplan en de extra ondersteuning aan de ontvangende school wordt vastgelegd in een uitvoeringsovereenkomst.
- Na een afgesproken periode wordt het werkplan geëvalueerd en zo nodig bijgesteld.
- Definitieve overstap naar regulier onderwijs.

NB. Het is niet altijd noodzakelijk om een deeltijdarrangement in te zetten. Wanneer het voor een leerling mogelijk is de overstap naar het regulier onderwijs in één keer te maken, zullen we dit vanuit De Kleine Prins in gang zetten. Een expert van De Kleine Prins zal dit proces begeleiden en het stappenplan volgen.

9.3 Arrangement De Kleine Prins binnen De Hoogstraat Revalidatie Utrecht

Leerlingen uit het basis- en voortgezet onderwijs en het middelbaar beroepsonderwijs die een intensief revalidatieprogramma volgen waardoor ze tijdelijk geen lessen op hun eigen school kunnen volgen, kunnen in de vorm van een arrangement les en begeleiding krijgen op onze locatie in De Hoogstraat Revalidatie in Utrecht. Het gaat om leerlingen die beperkt worden in hun ontwikkeling, door een lichamelijke beperking, aangeboren of niet-aangeboren hersenletsel, een ziekte of aandoening. Soms is de oorzaak van de ontwikkelingsstoornis (nog) niet bekend. De gespecialiseerde leraren verzorgen het onderwijs in samenwerking met, en geïntegreerd in, de revalidatie en zijn zo verantwoordelijk voor het voorkomen van achterstanden van deze leerlingen.

We werken met een kleutergroep, een groep van leerlingen tussen de 6 en 14 jaar en groepen met leerlingen tussen de 14 en 20 jaar.

We bieden de leerlingen speciale begeleiding bij hun ontwikkelings- en leerproces in combinatie met de vereiste (medische) zorg. Het lesprogramma is gebaseerd op de lesmethodes van de 'thuischool' (school van herkomst) en wordt aangepast aan de belastbaarheid van de leerling. De doelstellingen hierbij zijn o.a.:

- Het onderwijsprogramma continueren of via afstemming met de eigen school komen tot een aangepast onderwijsprogramma.
- Het leveren van een belangrijke bijdrage aan de revalidatiebehandeling via samenwerking met het revalidatieteam.
- Het tot stand brengen van een goede re-integratie op de thuischool na afloop van de revalidatieperiode.

De zorg wordt door de zorgverzekeraar vergoed. Voor het onderwijsgedeelte stellen we een overeenkomst op met de school of het samenwerkingsverband voor betaling van het arrangement.

10. Ondersteuning gericht op het versterken van het schoolteam: voorlichting

10.1 Teamvoorlichting over de kenmerken van de leerling

In een teamvoorlichting belicht de expert de belangrijkste kenmerken van de leerling, die voor het hele school- of bouwteam relevant zijn om te weten. Er wordt kort uitgelegd wat het ziektebeeld inhoudt en wat de klachten zijn. Vervolgens worden de activiteiten en aandachtspunten van het begeleidingstraject toegelicht. Het team leert op welke specifieke zaken het bij de leerling moet letten tijdens pauzes, buitenspelen of specifieke (vak)lessen.

Een teamvoorlichting duurt ongeveer 20 minuten.

Voor een uitgebreide voorlichting over een ziektebeeld verwijzen we naar onze voorlichtingen en workshops, waarin uw team in 1,5 tot 3,5 uur alles leert over een ziektebeeld en de gevolgen hiervan voor het onderwijs.

10.2 Ziektebeelden en de gevolgen hiervan voor het onderwijs

ASS en aanverwant internaliserend gedrag

Inhoud

Heeft u binnen het VO te maken met een leerling die 'anders' functioneert op het gebied van sociale communicatie en sociale interactie? Beperkte, herhalende gedragspatronen, specifieke interesses of activiteiten heeft? En over- of ondergevoeligheid voor zintuiglijke prikkels? Dan kan het zijn dat deze leerling een diagnose autisme heeft of aanverwante internaliserende problematiek.

In deze workshop op maat doet u actuele kennis op over autisme en de invloed op het gedrag van leerlingen. U leert hoe u deze leerlingen kunt herkennen en krijgt tools die u direct kunt gebruiken in de dagelijkse praktijk. Twee specialisten op het gebied van autisme verwelkomen u graag in deze workshop.

Wat levert het op?

- Inzicht in de achtergronden van ASS en aanverwant internaliserend gedrag en welke factoren hierop van invloed zijn.
- Tools om vanaf morgen op een andere manier naar uw leerlingen en hun gedrag te kijken en hen te benaderen.

Tijdsduur

De workshop duurt 2,5 uur.

Cerebrale Parese

Inhoud

Cerebrale Parese is een hersenbeschadiging die is ontstaan voor of tijdens of in het eerste levensjaar en kent verschillende uitingsvormen. De aandoening kan erg verschillen in ernst en uitingsvorm, zowel motorisch, qua leervermogen als qua sociaal-emotioneel functioneren.

In deze workshop krijgt u informatie over de verschillende uitingsvormen, bijkomende problematiek en gevolgen voor de inrichting van de klas/school. Er worden praktische voorbeelden besproken van begeleiding en hulpmiddelen die de leerling nodig kan hebben

om te kunnen deelnemen aan het onderwijs. Ook zult u zelf gaan ervaren hoe het is om te leven met een beperking, in de vorm van een kort ervaringscircuit.

Wat levert het op?

- Kennis van wat Cerebrale Parese is.
- Inzicht in de gevolgen hiervan voor de ontwikkeling van de leerling en het onderwijs.
- Praktische tips en materialen om het onderwijs nog beter vorm te geven .
- Uitwisseling van ervaringen met andere onderwijsprofessionals.



Tijdsduur

De workshop duurt 3,5 uur.

Het is ook mogelijk om een deel van de workshop in de vorm van een voorlichting van 1,5 uur te laten verzorgen op school.

Diabetes

Inhoud

Diabetes is een langdurige ziekte die steeds meer kinderen en jongeren treft. In deze voorlichting leert u de twee types van diabetes kennen en welke lichamelijke klachten deze met zich mee brengen. U krijgt inzicht in de gevolgen van deze ziekte voor het dagelijks leven en er worden oplossingen voor de schoolsituatie aangereikt. Aan de hand van voorbeelden en cases krijgt u handreikingen om de juiste voorwaarden te creëren voor een optimale leeromgeving voor deze leerlingen.



Wat levert het op?

- Kennis van wat diabetes is.
- Inzicht in de gevolgen hiervan voor de ontwikkeling van de leerling en het onderwijs.
- Weten wat te doen in het geval van een te hoge of te lage bloedsuikerspiegel.
- Praktische tips en materialen om het onderwijs nog beter vorm te geven.
- Uitwisseling van ervaringen met andere onderwijsprofessionals.

Tijdsduur

De voorlichting duurt 1,5 uur.

Developmental Coordination Disorder (DCD)

Inhoud

U kent ze vast wel, die motorisch onhandige leerlingen, die vaak ook problemen hebben met automatiseren, ordenen en plannen, waardoor ze ook problemen ondervinden op leergebied. Waar komt die onhandigheid vandaan? Hoe kunt u deze leerling het beste begeleiden?

Tijdens deze voorlichting ervaart u zelf wat de invloed kan zijn van verstoringen in het zintuigensysteem en welke invloed het sensorische integratieproces heeft op onder andere de uitvoering van schoolse vaardigheden en zelfredzaamheid. De samenhang tussen motorische ontwikkeling, alertheid, werkhouding, dyspraxie en sensorische integratie komt op praktische wijze aan bod. Op een interactieve manier krijgt u handvatten om leerlingen met (DCD) te helpen bij het zelfstandig structureren van hun activiteiten.

Wat levert het op?

- Kennis van wat DCD is, met de bijbehorende informatie over motoriek en zintuiglijke ontwikkeling.
- Inzicht in de gevolgen hiervan voor het onderwijs.
- Praktische tips en materialen om het onderwijs nog beter vorm te geven.
- Uitwisseling van ervaringen met andere onderwijsprofessionals.

Tijdsduur

De workshop duurt 3,5 uur.

Het is ook mogelijk om een deel van de workshop in de vorm van een voorlichting van 1,5 uur te laten verzorgen op school.

Eet- en voedingsstoornissen**Inhoud**

Eetstoornissen komen onder jongeren steeds vaker voor. De invloed van stress in het gezin, groepsdruk en (sociale) media dragen hier negatief aan bij, maar is nooit de aanleiding voor een eetstoornis.

Tijdens deze training leert u hoe u jongeren met een eetstoornis sneller kunt herkennen (of hoe u een eetstoornis eerder kan signaleren bij jongeren). We gaan in op de verschillende soorten voedings- en eetstoornissen, oorzaken en leggen uit op welke manier u met een leerling en de ouders in gesprek kunt gaan. We bieden tips en handvatten hoe u en uw team hiermee om kunt gaan en welke externe hulpverlening er kan worden ingezet voor de leerling en de school.

Wat levert het op?

- Kunnen signaleren van verhoogde kans op eetstoornis en het toetsen van vermoedens.
- Herkennen van gedrag in de verschillende fasen van de eetstoornis.
- Weten hoe u het gesprek met jongere/ouders kunt aangaan.
- Weten welke hulpverlening ingezet kan worden.
- Tips en tools voor het handelen in de praktijk.

Tijdsduur

De voorlichting duurt 2 uur.

Kanker**Inhoud**

Leukemie, tumoren of lymfklierkanker treft helaas ook kinderen. Beter worden staat voorop en naar school gaan levert hier een belangrijke bijdrage aan. Ziekteverzuim, het gebruik van medicatie, chemokuren, bestraling en emotionele druk kunnen het leren flink belemmeren. Hoe gaan we daar mee om? Het vergt veel kracht van kinderen met kanker om terug naar school te komen, hoe kan school hierin ondersteunen? In deze voorlichting gaan we in op verschillende soorten van kanker en de gevolgen hiervan voor het onderwijs tijdens de ziekte en tijdens het herstel.

Wat levert het op?

- Kennis van het ontstaan van kanker en de verschillende soorten.
- Inzicht in de gevolgen hiervan voor de ontwikkeling van de leerling en het onderwijs.
- Weten hoe om te gaan met de zieke leerling en zijn gezin.
- Praktische tips en materialen om zowel de leerling als klas te ondersteunen.
- Uitwisseling van ervaringen met andere onderwijsprofessionals.

Tijdsduur

De voorlichting duurt 1,5 uur.

Niet aangeboren hersenletsel (NAH)

Inhoud

Wat betekent het voor een kind om te leven met de gevolgen van Niet Aangeboren Hersenletsel? Wanneer is er sprake van NAH en hoe kan de school omgaan met deze veranderingen bij een leerling?

De gevolgen op verschillende ontwikkelingsgebieden worden belicht. Hoe biedt u als onderwijsprofessional de juiste hulp aan deze leerlingen? We geven inzicht in de veranderende leefwereld van het kind en geven praktische handvatten en handelingsadviezen mee. We geven u een algemene indruk van de ondersteuningsbehoefte van de leerling om het onderwijs zo goed mogelijk te kunnen optimaliseren.

Wat levert het op?

- Kennis van welke soorten hersenletsel en het ontstaan ervan.
- Inzicht in de gevolgen hiervan voor de ontwikkeling van de leerling en het onderwijs.
- Praktische tips en materialen om het onderwijs nog beter vorm te geven.
- Uitwisseling van ervaringen met andere onderwijsprofessionals.

Tijdsduur

De voorlichting duurt 1,5 uur.

Somatische en onvoldoende verklaarde lichamelijke klachten (SOLK)

Eén op de acht jongeren heeft last van onverklaarde lichamelijke klachten zoals buikpijnklachten, hoofdpijnklachten en vermoeidheidsklachten. Bij adequaat medisch onderzoek wordt geen ziekte of aandoening gevonden die de lichamelijke klachten voldoende verklaart.

De klachten hebben over het algemeen een grote impact op het functioneren op school, zoals veelvuldig en langdurig verzuim. Hierdoor krijgen deze leerlingen vaak te maken met een onoverkomelijke leer- en toetsachterstand. Daarnaast raken de leerlingen snel in een isolement, verliezen contact met leeftijdsgenoten en komen in een neerwaartse spiraal terecht.

Ook mentoren, teamleiders en zorgcoördinatoren zijn vaak handelingsverlegen. Hoe gaan we om met een zieke leerling? Wie bepaalt de belastbaarheid? Hoe krijgen we weer grip op het verzuim en hoe bouwen we de deelname aan het reguliere lesprogramma op een positieve manier weer op.

Inhoud

Met deze workshop willen we onderwijsprofessionals achtergrondinformatie geven over SOLK en welke factoren een rol kunnen spelen bij het ontstaan en in stand houden van de klachten en de gevolgen. We geven handvatten voor het begeleiden van leerlingen én hun ouders. Door de diversiteit van de problematiek zal de begeleiding altijd maatwerk zijn. Daarom is er bij de workshop ruimte om, op basis van actuele casuïstiek van de school en het uitwisselen van eigen ervaringen, in te gaan op de wijze waarop de school vorm wil geven aan de begeleiding van deze groep leerlingen.

Wat levert het op?

- Kennis van wat we verstaan onder onverklaarde lichamelijke klachten.
- Inzicht in de gevolgen hiervan voor de ontwikkeling van de leerling en het volgen van onderwijs.



- Weten welke interventies en houding er belangrijk zijn bij het begeleiden van de leerling en het inschatten van belastbaarheid.
- Inzicht in de rol van ouders en hoe de school de ouders hierin mee kan nemen.
- Praktische tips om het onderwijs en de begeleiding nog beter vorm te geven.
- Uitwisseling van ervaringen met andere onderwijsprofessionals.

Tijdsduur

De voorlichting duurt 2,5 uur.

Spierziekten

Inhoud

Tijdens deze voorlichting bespreken we drie typen spierziekten: Duchenne, SMA en HMSN. Deze spierziekten hebben verschillende oorzaken en verschillende gevolgen voor de motorische ontwikkeling. Aan de hand van beelden en voorbeelden ziet u hoe de ontwikkeling verloopt en welke (vaak praktische) gevolgen dat heeft voor het bieden van onderwijs. We geven praktische tips om zo optimaal mogelijk onderwijs te bieden aan leerlingen met een spierziekte.

Wat levert het op?

- Kennis van welke soorten spierziekten het meest voorkomen.
- Inzicht in de gevolgen hiervan voor de ontwikkeling van de leerling en het onderwijs.
- Praktische tips en materialen om het onderwijs nog beter vorm te geven.
- Uitwisseling van ervaringen met andere onderwijsprofessionals.

Tijdsduur

De voorlichting duurt 1,5 uur.

Het is ook mogelijk om een voorlichting te geven over een individuele vraag met betrekking tot een andere spierziekte.

Spina Bifida

Inhoud

Spina Bifida is een aanlegstoornis in het centraal zenuwstelsel van een embryo. Het is een klein foutje met grote gevolgen. Naast de medische achtergrondinformatie komen in deze voorlichting ook de mogelijke gevolgen voor de motorische, cognitieve en sociaal-emotionele ontwikkeling aan bod. Deze gevolgen kunnen onderling zeer van elkaar verschillen.

Aan de hand van praktijkvoorbeelden en het uitwisselen van eigen ervaringen bekijken we welke aanpassingen deze leerlingen nodig kunnen hebben en hoe deze binnen het regulier onderwijs gerealiseerd zouden kunnen worden.

Wat levert het op?

- Kennis van wat Spina Bifida is en welke uitingsvormen er zijn.
- Inzicht in de gevolgen hiervan voor de ontwikkeling van de leerling en het onderwijs.
- Praktische tips en materialen om het onderwijs nog beter vorm te geven.
- Uitwisseling van ervaringen met andere onderwijsprofessionals.

Tijdsduur

De voorlichting duurt 1,5 uur.



10.3 Ontwikkelingsgebieden

Belevingscircuit: een lichamelijke beperking

Inhoud

U begrijpt een leerling met een lichamelijke beperking beter als u zelf hebt ervaren hoe het is om iets wel te willen maar lichamelijk niet te kunnen. Tijdens het belevingscircuit voert u opdrachten uit waardoor u kunt voelen hoe het is om een beperking te hebben in allerlei dagelijkse situaties. U leert hoe u een leerling in zo'n situatie het beste kunt begeleiden en coachen. Trek gemakkelijke kleding en schoenen aan!

Wat levert het op?

- Ervaren hoe het is om een lichamelijke beperking te hebben.
- Inzicht in de gevolgen hiervan voor de ontwikkeling van de leerling en het onderwijs.
- Praktische tips en materialen om het onderwijs nog beter vorm te geven.
- Uitwisseling van ervaringen met andere onderwijsprofessionals.

Tijdsduur

Het belevingscircuit duurt 1,5 uur.

Executieve functies (minicursus po en vo)

Inhoud

Het doorlopen van een gewone dag vraagt onbewust om enorm veel planning, keuzes maken, reflecteren, emoties onder controle houden, zodat we op basis daarvan doelgericht kunnen handelen. Daar komen veel verschillende vaardigheden bij kijken die we executieve functies noemen.

Welke executieve functies zijn er? Wat te doen als leerlingen ze nog niet zo goed ontwikkeld hebben? Hoe kunnen we een leerling ondersteunen bij het dagelijks handelen? Wat vraagt dat van uw manier van lesgeven? We geven praktische tips om morgen toe te passen in de klas. Van deze minicursus is een versie inzetbaar voor po en een versie voor vo.

Wat levert het op?

- Kennis van wat verstaan wordt onder executieve functies.
- Inzicht in de gevolgen voor het onderwijs aan de leerling die problemen ervaart in de executieve functies.
- Oefening met in het in kaart brengen van de problemen en het vinden van praktische oplossingen en interventies.
- Kennis van materialen en middelen die kunnen worden ingezet in de klas.
- Uitwisseling van ervaringen met andere leraren.

Tijdsduur

Deze minicursus bestaat uit drie middagen van elk 2 uur. Het is ook mogelijk om een introductievoorzichting van 1,5 uur te laten verzorgen op school. In deze voorlichting leggen we uit wat executieve functies zijn.

Fijne motoriek en schrijven

Inhoud

'Wie schrijft die blijft' was jarenlang een manier om aan te geven dat schrijven belangrijk was. Was? We hebben nu computers, tablets en smartphones tot onze beschikking. Dan hoeven kinderen toch niet meer te leren schrijven? Een veelgehoorde opmerking in het basisonderwijs.

Een kind ontwikkelt zich in een veelvoud van stapjes, ook motorisch. Schrijven is een fijn-motorische activiteit, die veel oefening



vraagt, maar die een leven lang van pas komt. Daarnaast is schrijven een belangrijk onderdeel van het leren spellen. Al schrijvend komt een kind beter tot leren dan als hij typt. Schrijven vertraagt en helpt bij het automatiseren.

In deze workshop:

- Ontwikkeling van de fijne motoriek van baby tot schoolkind.
- Zintuiglijke prikkelverwerking en alertheid als voorwaarden voor het schrijfond onderwijs.
- Uitgangshouding en andere voorwaarden om te leren schrijven.
- Schrijfond onderwijs en voorkomende problemen.
- Schrijfmaterialen en liniatuur.

Wat levert het op?

- Informatie over de ontwikkeling van de motoriek en de zintuiglijke ontwikkeling.
- Inzicht in de ontwikkeling van de schrijfmotoriek en de voorwaarden die daar bij horen
- Leren herkennen en remediëren van schrijfproblemen.
- Praktische tips en inzage in materialen om het schrijfond onderwijs nog beter vorm te geven. Uitwisseling van ervaringen met andere leraren.

Tijdsduur

De workshop duurt 3,5 uur.

Het is ook mogelijk om een deel van de workshop in de vorm van een voorlichting van 1,5 uur te laten verzorgen op school.

Passend bewegingsonderwijs

Inhoud

In de gymzaal gaan we praktisch aan de slag met allerlei bewegingsactiviteiten vanuit verschillende bewegingsthema's. Bij elke activiteit ervaren en bespreken we hoe deze zijn aan te passen voor leerlingen met motorische beperkingen, visuele beperkingen, autisme en DCD of ADHD. U leert welke uitdagende bewegingsactiviteiten je kunt aanbieden en daarbinnen aanpassingen kunt doen voor leerlingen met een beperking.



Trek gemakkelijke kleding en gymschoenen aan!

Wat levert het op?

- Ervaren hoe het is om motorisch beperkt te zijn.
- Een scala aan activiteiten die gemakkelijk in de reguliere les kunnen worden ingezet.
- Zicht op aangepast materiaal voor leerlingen met een beperking.

Tijdsduur

De voorlichting duurt 2 uur.

Sociaal-emotionele ontwikkeling bij leerlingen met een lichamelijke beperking en/of langdurige ziekte

Inhoud

Wat betekent het voor een kind om te leven met een lichamelijke beperking en/of langdurige ziekte? Welke invloed kan de beperking of ziekte hebben op de ontwikkeling van het zelfbeeld? Deze vragen vormen de kern van deze voorlichting. Aan de hand van theorie, ervaringen en lesmaterialen geven we inzicht in de sociaal-emotionele ontwikkeling van een leerling met een beperking, die vaak anders verloopt dan bij gezonde leerlingen. U leert op welke manier u als onderwijsprofessional om kunt gaan met deze leerling. We reiken materialen en leermiddelen aan die hierbij ondersteunend zijn. Deze voorlichting is het meest geschikt voor onderwijsprofessionals uit het primair onderwijs.

Wat levert het op?

- Kennis van hoe de sociaal-emotionele ontwikkeling verloopt bij een leerling met een beperking of ziekte.
- Inzicht in de gevolgen hiervan voor de ontwikkeling van de leerling en het onderwijs.
- Praktische tips en materialen om het onderwijs nog beter vorm te geven.
- Uitwisseling van ervaringen met andere onderwijsprofessionals.

Tijdsduur

De voorlichting duurt 1,5 uur.

Een goede zithouding en passend meubilair**Inhoud**

Wat is de juiste zithouding bij het (leren) schrijven? En op welke hoogte zou het meubilair moeten staan om een optimale zithouding aan te nemen? Onze expert motoriek laat aan de hand van beeldmateriaal en zelf ervaren zien hoe een goede zit- en werkhouding tot stand kan komen. Zij geeft inzicht in het signaleren van een verkeerde houding, die vroeg of laat klachten kan opleveren of een slecht schrijffresultaat in de hand werkt. We geven praktische tips hoe u leerlingen stimuleert een passende houding aan te nemen. En niet alleen leerlingen...!

Wat levert het op?

- Herkennen van een juiste en een verkeerde zithouding aan tafel of bureau.
- Kennen van de gevolgen van een verkeerde zithouding.
- Weten hoe een probleem in de zithouding op te heffen is.

Tijdsduur

De voorlichting duurt 1,5 uur.

10.4 Overige voorlichtingen**Less stress!****Inhoud**

Wat is stress eigenlijk, en kun je kiezen voor minder stress? Een workshop over leerlingen met stress. We behandelen waar stress vandaan komt en wat de gevolgen ervan zijn. Ook kijken we naar uw rol bij leerlingen met stress. Met speciale aandacht voor coronastress en stress bij leerlingen met een trauma. Een workshop waarin de gedragspecialisten van De Kleine Prins Expertisecentrum gaan met u aan de slag gaan in een workshop waarin kennis, beleving en praktische handvatten elkaar afwisselen.

Wat levert het op?

- Inzicht in de achtergronden van stress en welke factoren hierop van invloed zijn.
- Tools om vanaf morgen op een andere manier naar uw leerlingen en hun gedrag te kijken en hen te benaderen.

Tijdsduur

De workshop duurt 2,5 uur.

Omgaan met externaliserend gedrag**Inhoud**

Overdreven stoer doen, ongewenste opmerkingen maken, spullen van anderen afpakken of kapot maken, vechten, opstandig of luidruchtig gedrag. Bij externaliserende gedragsproblematiek is er te weinig controle over de emoties en komen deze heftig naar buiten. Onderwijsprofessionals hebben er mee te maken, maar gelukkig kunnen we ook leren hoe

hiermee (beter) om te gaan. En wist u dat uw eigen normen-en-waardenpatroon een belangrijke rol speelt in hoe u hier mee om gaat? Om dit gedrag effectief aan te pakken zijn specifieke kennis en vaardigheden een vereiste.

Tijdens de workshop leert u dit gedrag vroegtijdig te signaleren, ontdekt u wat de gevolgen ervan zijn voor de leerling en de omgeving en krijgt u praktische strategieën in handen over hoe hier als professional mee om te gaan.

Wat levert het op?

- Inzicht in de achtergronden van externaliserend gedrag en welke factoren hierop van invloed zijn.
- Tools om vanaf morgen op een andere manier naar uw leerlingen en hun gedrag te kijken en hen te benaderen.

Tijdsduur

De workshop duurt 2,5 uur.

Omgaan met leerlingen die moeilijk verstaanbaar gedrag vertonen

Inhoud

Met sommige leerlingen kunnen we 'lezen en schrijven'. Ze zijn goed te sturen, doen hun werk naar behoren en veroorzaken over het algemeen weinig problemen. Maar hoe gaan we om met leerlingen wiens gedrag maar 'moeilijk verstaanbaar' is? En hoe zorgen we voor een goede balans tussen aandacht hebben voor deze leerlingen tijdens de les, zonder dat de andere leerlingen hier onder lijden? Dit vraagt om een specifieke taal, een andere aanpak en soms een andere manier van kijken naar gedrag. De gedragsspecialisten van De Kleine Prins Expertisecentrum geven een workshop op maat over de achtergronden van en invloeden op het gedrag en bieden hierbij een andere kijk op leerlingen en hun gedrag. Deelnemers oefenen met verschillende gesprekstechnieken en werkvormen om de inzichten meer eigen te maken.

Wat levert het op?

- Inzicht in de achtergronden van gedrag en welke factoren hierop van invloed zijn.
- Tools om vanaf morgen op een andere manier naar uw leerlingen en hun gedrag te kijken en hen te benaderen.
- Oefening in verschillende manieren van gespreksvoering die u kunnen helpen in de omgang met deze leerlingen.

Tijdsduur

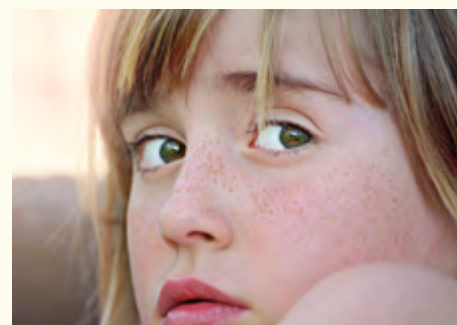
De workshop duurt 2,5 uur.

Omgaan met leerlingen met angsten

Inhoud

Fight, flight or freeze, de welbekende primaire reacties die overduidelijk duiden op angst. Maar wat als de reacties op angst, spanningen en stress zich slechts heel subtiel uiten of heel zorgvuldig gemaskeerd worden? Hoe herken je angst bij leerlingen die hun best doen om te verbergen dat ze stress ervaren. Hoe herken je de soms onnavolgbare gedragingen van angstige leerlingen?

De gedragsspecialisten van De Kleine Prins Expertisecentrum nemen u in deze workshop mee langs de achtergronden van angsten en somberheidsklachten. De invloed van spanningen en stress op het functioneren en ontwikkelen van de leerling. Middels verschillende werkvormen leert u gedrag als gevolg van angst, stress en spanningen herkennen en oefent u met technieken om angstige, sombere of getraumatiseerde leerlingen te ondersteunen.



Wat levert het op?

- Inzicht in de achtergronden van angst en gedragingen als gevolg van gevoelens van angst, stress en spanningen.
- Tools om gedragingen van leerlingen op een andere manier te bekijken en mogelijke angsten bespreekbaar te maken.
- Oefening met signaleren en gespreksvoering die u kan helpen in de omgang met angstige, sombere leerlingen.

Tijdsduur

De workshop duurt 2,5 uur.

Omgaan met levend verlies: benadering van ouders**Inhoud**

Hoe gaan we om met ouders met wie we moeilijk communiceren over hun kind? Ouders die we als 'lastig' ervaren, omdat ze beter lijken te weten dan de leraar wat goed is voor hun kind. Ouders die in onze ogen niet accepteren dat hun kind gehandicapt is en teveel verwachten? In de workshop gaan we in op de volgende vragen: Wat betekent het voor ouders om te leven met een kind met een handicap of langdurige ziekte, hoe is hun beleving en perspectief? Welke consequenties heeft dit voor onderwijsprofessionals tijdens gesprekken met ouders? Aan de hand van eigen casuïstiek wordt het thema verder uitgewerkt met de deelnemers.

Wat levert het op?

- Weten wat ouders doormaken als hun kind beperkt is of een ziekte heeft.
- Weten wat de impact hiervan is op hun perspectief en blik op de schoolloopbaan van hun kind.
- Leren welke gesprekstechnieken een positief effect hebben op de communicatie met deze ouders en het begeleiden van hun kind op school.

Tijdsduur

De voorlichting duurt 2 uur.

Rouw, verdriet en verlies op school**Inhoud**

Een dierbaar persoon verliezen, veranderende situaties als gevolg van scheiding, en acceptatie van beperkingen en verlies van lichaamsfuncties door ziekte kunnen voor een leerling zeer ingrijpend zijn. Hoe geeft u als onderwijsprofessional ruimte aan de gevoelens van de leerling? En wat als de school wordt getroffen door het – komend – verlies van een leerling of een collega? Wat wordt er dan van de school verwacht? En hoe kunnen leerlingen in alle leeftijdsfasen op school ondersteund worden bij rouw, verlies en verdriet? In onze voorlichting besteden we uitgebreid aandacht aan deze aspecten en geven we praktische handvatten hoe hier mee om te gaan.

Wat levert het op?

- Kennis van de manieren waarop leerlingen in verschillende leeftijdsfasen omgaan met rouw, verdriet en verlies.
- Inzicht in de gevolgen van zo'n ervaring voor de ontwikkeling van de leerling en het onderwijs.
- Praktische tips en materialen om in de klas te gebruiken bij een (komend) verlies.
- Uitwisseling van ervaringen met andere leraren.

Tijdsduur

De voorlichting duurt 1,5 uur.

Meer informatie

Heeft u een vraag of wilt u meer informatie over ons dienstenaanbod, neem dan contact met ons op.

De Kleine Prins Expertisecentrum

Achterom 152

1211 PD Hilversum

Telefoon: 035 - 52 80 448

E-mail: expertisecentrum@dekleineprins.nl

www.dekleineprins.nl

zorgvuldig

creatief

daadkrachtig

passie

flexibel

