

Samenwerkingsverband V(S)O Eemland (VO 2602)

2021

Jaarverslag

Bestuursverslag / Jaarrekening

(BLIJVEN)

Doen wat werkt

INHOUDSOPGAVE

Pagina:

Bestuursverslag:

Bestuursverslag	3
Financieel beleid	25
Continuïteitsparagraaf	28
Risico analyse	30

Jaarrekening:

Grondslagen van waardering en resultaatbepaling	38
Balans per 31 december 2021, vergelijkende cijfers per 31 december 2020	43
Staat van baten en lasten 2021, vergelijkende cijfers 2020	45
Kasstroomoverzicht 2021, vergelijkende cijfers 2020	46
Toelichting op de te onderscheiden posten van de balans	47
Model G	50
Toelichting op de te onderscheiden posten van de staat van baten en lasten	51
Wet normering bezoldiging topfunctionarissen publieke en semipublieke sector 2021 en 2020	53
Verbonden partijen	56
Niet uit balans blijvende verplichtingen	56

Overige gegevens:

Bestemming van het resultaat	58
Gebeurtenissen na balansdatum	59
Controleverklaring	60

Bijlagen:

Gegevens over de rechtspersoon	65
Specificatie balansposten	66
Bestuur-school-vestiging-schoolsoort-brinnr.	67
Bijlagen	68

Samenvatting:

Hier wordt het jaarverslag van SWV V(S)O Eemland over kalenderjaar 2021 gepresenteerd. Het jaarverslag 2021 bestaat uit twee delen: het bestuursverslag en het financieel jaarverslag.

Met dit jaarverslag, over kalenderjaar 2021, legt het bestuur van het SWV V(S)O Eemland verantwoording af, aan alle relevante (keten-)partners, over het gevoerde beleid en verantwoordt het SWV zich over de wijze waarop dit beleid – ook in financiële zin- is vertaald.

Als professionele onderwijsorganisatie tonen wij hiermee aan dat er op een verantwoorde wijze invulling gegeven wordt aan de door de politiek en samenleving gegeven onderwijskundige en pedagogische opdracht. Van het jaarverslag 2021 wordt een infographic ontworpen en uitgebracht.

2021 laat zich wederom eenvoudig samenvatten; vorig jaar schreven wij over een intensief onderwijsjaar. Toen waren er nog vele onbekende factoren waarmee nog nooit eerder ervaring was opgedaan en alle onderwijsbetrokkenen met kleinere en grotere vraagstukken werden geconfronteerd. Hoewel er in 2021 meer bekendheid was met de grillige omstandigheden waaronder het lesgeven aan de leerlingen, die ons (indirect) zijn toevertrouwd, plaats moest vinden lijkt er toch weer sprake van een -te?- complex onderwijsjaar. Er werd (en wordt nog steeds) veel van de onderwijsprofessionals, de leerlingen en hun ouders gevraagd.

In dit bestuursverslag zal een toelichting beschreven worden op de kernactiviteiten van het SWV over 2021. Kernactiviteiten die een direct gevolg zijn van de uitvoering van het Ondersteuningsplan dat in 2019 is vastgesteld voor een periode van vier jaar.

2021 stond vooral in het teken van een verdere concretisering van de kerntaken zoals die in het Ondersteuningsplan zijn benoemd. Er is, ondanks de verzwarende omstandigheden, enorm veel gewerkt aan schoolontwikkeling; de – individuele- scholen zijn met vele initiatieven gekomen die alle direct aansluiten bij de doelen van het ondersteuningsplan. Het aanbod binnen het sociaal (jeugd-)domein moet directer aansluiten bij (en binnen) “ons” onderwijs en het voortgezet speciaal onderwijs en het regulier onderwijs moeten dichter op elkaar georganiseerd worden. We zien dat dit gebeurt in een regio die gekenmerkt wordt door constructief opererende professionals. Dit wordt – gelukkig- ook opgemerkt en uitgesproken door partners die de regio nog niet kenden maar, gevoed vanuit actieve betrokkenheid, vaak al snel tot deze conclusie komen.

2021 is hiermee wederom een bijzonder jaar gebleken voor ons SWV en alle collega's die hier binnen werkzaam zijn. Het is goed om hier de waardering uit te spreken over de wijze waarop alle werkzaamheden blijvend zijn uitgevoerd én er ook nog ruimte werd benut voor het stimuleren van onderwijsontwikkeling. Een minstens even grote waardering moet worden uitgesproken voor alle collega's werkzaam binnen onze locaties voor VO en VSO en voor onze partners binnen de regiogemeenten en Jeugdzorgaanbieders. Het onderwijs, en de ondersteuning die geboden bleef worden aan onze leerlingen en hun ouders getuigt van een hoge mate van betrokkenheid op onze gezamenlijke taak. 'Doen wat werkt!' is het motto van het SWV. In 2021 hebben we, binnen de samenwerkende scholen, directies en besturen laten zien dat we “blijven” Doen wat Werkt!

Leusden, februari 2022,

Riemer Poortstra,
Directeur SWV V(S)O Eemland

Bestuursverslag 2021

1. Algemene informatie

De Stichting Samenwerkingsverband V(S)O Eemland is op 26 juni 2013 opgericht. Deze stichting is een voortzetting van de Stichting Samenwerkingsverband VO-SVO Eemland.

De VO- en de VSO-scholen in de gemeenten Amersfoort, Leusden, Woudenberg, Soest, Baarn en Bunschoten maken verplicht deel uit van dit samenwerkingsverband. Daarnaast is een aantal besturen van VSO-scholen buiten de regio aangesloten middels “opting in”. In bijlage 1 is opgenomen welke besturen en scholen in het regulier VO en het VSO deel uitmaken van Samenwerkingsverband VO2602

1.1 Historische context

Samenwerkingsverband V(S)O Eemland is de opvolger van samenwerkingsverband VO-SVO Eemland en het Regionaal Netwerk Passend Onderwijs Eemland (RNPOE). Dit netwerk was sinds eind 2007 actief. Op 1 januari 2009 is het RNPOE in de experimentstatus gestart voor een periode van uiteindelijk 6 jaar.

Het RNPOE had een eigen bestuur met bestuurlijke vertegenwoordigers van de aangesloten partners (3 x WSNS –SWV PO, SWV VO-SVO Eemland, REC 3 en REC 4).

1.2 Missie en visie

Doen wat werkt

(bron: het door het bestuur én OPR vastgestelde Ondersteuningsplan 2019-2023)

De algemene doelstelling voor het samenwerkingsverband is wettelijk vastgelegd.

In artikel 17a, lid 2 WVO wordt het volgende doel omschreven:

“Het samenwerkingsverband stelt zich ten doel een samenhangend geheel van ondersteuningsvoorzieningen binnen en tussen de scholen te realiseren en wel zodanig dat leerlingen een ononderbroken ontwikkelingsproces kunnen doormaken en leerlingen die extra ondersteuning behoeven een zo passend mogelijke plaats in het onderwijs krijgen”.

Samenwerkingsverband V(S)O Eemland verwoordt deze gegeven doelstelling als volgt in een eigen missie:

‘Het samenwerkingsverband wil bereiken dat alle leerlingen onderwijs ontvangen dat aansluit bij hun ontwikkelingsmogelijkheden, zo dicht mogelijk bij huis, met overgangen tussen verschillende vormen van onderwijs en/of ondersteuning die soepel verlopen, toelidend naar passend vervolgonderwijs of een passende plek op de arbeidsmarkt.’

Het samenwerkingsverband wil de gegeven doelen bereiken en de missie realiseren op basis van een concrete visie op onderwijs, regio-brede en onderwijs-overstijgende samenwerking, en gerichte en efficiënt georganiseerde ondersteuningstoewijzing.

1.3 Samenwerking

Het SWV V(S)O Eemland werkt actief en zichtbaar aan een toenemende samenwerking tussen de bevoegde gezagen en geeft uitvoering aan de wettelijk aan het samenwerkingsverband toegekende taken, als bedoeld in artikel 17a van de WVO. Hieronder vallen VO- scholen en het VSO behorend tot cluster 3 en 4 (zoals bedoeld in de WEC). De besturen van de onderwijsinstellingen binnen het gebied zijn verplicht te participeren binnen dit SWV.

Daarnaast is door een drietal van de huidige besturen gekozen om via “opting in” deelname binnen dit bestuur te bewerkstelligen. Alle besturen hebben aansluitingsovereenkomsten ondertekend.

1.4 Organisatievorm

Het SWV V(S)O Eemland was in 2021 een stichting met 12 bestuurders en een onafhankelijk voorzitter (met stemrecht). Voor de verdere specifieke gegevens verwijzen we naar bijlage 1.

2. Algemeen instellingsbeleid

2.1 Beleid, kaders en kernactiviteiten 2021;

Er is, bij de aanvang en oprichting van dit SWV in 2014, gekozen voor een hoog niveau van ondersteuning op alle scholen. Daartoe faciliteert het SWV met Middelen Passend Onderwijs en een beperkte ondersteuning gericht opleidingsaanbod (leergang, schoolbezoeken v(s)o, ondersteuning bij – implementatie PM-structuur, SOP’s en verbinding PM met OPP). Scholen richten daarmee de zorgplicht bij de toegang tot het VO én de ondersteuning – gedurende de schoolloopbaan- voor alle leerlingen in. Als binnen de ondersteuningsstructuur van de school de onderwijs- en ondersteuningsbehoeften van de leerlingen zijn vastgesteld, maar de school deze niet langer meer kunnen organiseren is er een bovenschools zorgplatform dat trajecten biedt voor tijdelijke zware ondersteuning of de route naar het VSO begeleidt. Voor VSO is een toelaatbaarheidsverklaring nodig van het SWV. Een –onafhankelijke - TLV-commissie adviseert daarin de directeur van het SWV.

Vertegenwoordigers van het samenwerkingsverband hebben zich op meerdere terreinen bewogen binnen de (boven-)regionale netwerken in en om het onderwijs.

Hieronder volgen een opsomming, uitgangspunten daarbij en de kernactiviteiten.

Beleid

- Intake, aannname en vaststellen van de ondersteuning dient op en door de scholen georganiseerd te worden; versterken orthopedagogische inzet in school
- Daartoe krijgen de besturen, jaarlijks, zoveel mogelijk en structureel Impuls- en Ontwikkelmiddelen vanuit het SWV
- Bij het opstellen van de begroting wordt opnieuw bekeken hoeveel middelen naar scholen gaan; inzichtelijk wordt ook een ‘doorkijk’ gegeven voor de jaren daarna. Streven is om de afdrachten zo gelijkwaardig mogelijk te houden opdat de besturen/scholen ook hun -eigen- meerjarenbegroting daarop kunnen inrichten
- De ondersteuning op elke school dient zo hoog mogelijk te zijn; SWV blijft instrumenten ontwikkelen en borgen om hier volledig zicht op te krijgen en te houden (bezoeken, monitor, zorgplatformstatistieken, TLV-aanvragen, collegiale visitatie, financiële verantwoording via vastgesteld format)
- Toelaatbaarheid tot lwoo en pro werd tot en met schooljaar 17-18 door het SWV uitgevoerd; dit met in acht name van de eigen regionale wensen en de landelijke ontwikkelingen; m.i.v. schooljaar 18-19 zijn binnen het SWV de toelatingscriteria en de licenties voor LWOO en scholen met LWOO vervallen (“opting out”).
- Als uitvoeringselement van Ondersteuningsplan 2019-2023: Aansluiting van de sociale wijkteams op het V(S)O; inzet op werkbaarheid van de BF (brugfunctionaris) in de school; in 2020 is de ontwikkeling voortgezet naar AOJ-teams (Aansluiting Onderwijs Jeugdzorg teams); deze worden operationeel vanaf februari 2021 (zie bijlage 2)

- Kwaliteitsbeleid; doorontwikkeling van de kwaliteitsitems uit het Ondersteuningsplan
- Deelname aan diverse landelijk opererende werkgroepen binnen de Sectorraad swv-vo.
- Aansluiting bij het regionaal Schoolleidersoverleg; samenwerking tussen VSO-vestigingen en directies van SWV-en binnen de provincie Utrecht.
- Partner bij voorbereidend en bestuurlijk OOGO met de regiogemeenten
- Als uitvoeringselement van Ondersteuningsplan 2019-2023: Ontwikkelen van onderwijszorg-arrangementen door actieve deelname aan de vorming van OSJ: Onderwijs met Specialistische Jeugdzorg (Breed Spectrum Aanbieders, regiogemeenten en SWV-en PO en VO. (zie bijlage 3)
- Als uitvoeringselement van de subsidieperiode HB 19-23 (talentonderwijs); HB(+) in VO met startende pilots in schooljaar 20-21 op Corderius College en het Johan van Oldenbarnevelt Gymnasium, kick-off bijeenkomsten in september 2020 met alle betrokken VO-scholen en start van de opleidingen (op maat) voor het –lerend- netwerk van scholen binnen het SWV (zie bijlage 4)
- Als uitvoeringselement van de subsidieperiode HB 19-23; HB in doorlopende leerlijn van PO-VO; gerichte samenwerking tussen beide SWV-en PO en -VO.
- Als uitvoeringselement van de subsidieperiode HB 19-23: Start met Coach-lab binnen regulier VO (voor IIn in de po-leeftijd die de gehele leerstof van PO doorlopen hebben maar nog geen aansluiting in VO kunnen bewerkstelligen)
- Gerichte en zorgvuldige overdracht van PO naar VO (na loslaten criteria LWOO)
- Gerichte en zorgvuldige overdracht van PO-SbaO en SO naar het VSO
- Als uitvoeringselement van Ondersteuningsplan 2019-2023: VSO dichterbij / in VO organiseren; op weg naar inclusiever onderwijs; Start o.a. van de Kansklas binnen het Element en in 2021 zijn meerdere initiatieven gestart binnen het regulier VO i.s.m het VSO
- Verbinding VO-VSO en naar inclusiever onderwijs: met 2 reguliere VO-scholen en een VSO-school (LG/LZ) op schoolsoortniveau vmbo t/m vwo VSO-in-VO gerealiseerd

2.2 Samenvatting: wat hebben we binnen onze kernactiviteiten bereikt in 2021?

Sterke basis:

- De directie van het SWV heeft in 2021 de locaties in VO en VSO (in en buiten de regio) weer kunnen bezoeken; de traditionele, jaarlijkse ronde langs de scholen wordt in februari 22 afgerond (i.v.m. corona zijn verschillende afspraken noodgedwongen verplaatst)
- De geplande –collegiale- visitatiebezoeken (uitvoering van kwaliteitsbeleid) in voorjaar en najaar 2021 hebben geen doorgang kunnen vinden; de planning voor het voorjaar van 2022 is gereed.
- Duidelijk is echter wél geworden dat de bestaande ondersteuningsstructuren binnen het V(S)O, ook in deze hectische onderwijstijd, voldoende konden aansluiten bij wat er nodig is voor de leerlingen.

Steun waar nodig

- Aansluiting met gemeentelijke Sociale Wijkteams; Dit model groeit door naar een team met functionarissen samenwerkend AOJ-team binnen Amersfoort. Bundeling van expertise van LPA, GGD, Wijkteams en onderwijsprofessionals om ondersteuning bij de leerlingen sneller en dichterbij de leerling en ouders te organiseren; start AOJ-teams in februari 2021
- Het SWV heeft snel en adequaat ingespeeld op de ontwikkeling van Thuischoolmaatjes; een initiatief van de VO-raad (in voorjaar 2020) om leerlingen en vrijwilligers aan elkaar te koppelen (met een belangrijke rol voor de mentoren) bij het organiseren (en uitvoerbaar houden) van thuisonderwijs; dit project is in de zomer van 2021 afgerond en overgegaan in - reguliere- coaching trajecten zoals door o.a. SOVEE worden aangeboden.
- De SWV-en PO en VO participeren sinds 2020, actief, in de werkgroep BSA; een transformatieproces van de grote specialistische Jeugdzorgaanbieders in de regio die hun diensten efficiënter, effectiever en binnen de scholen van het po/so en vo/vso -regionaal-

willen gaan inzetten. Hiertoe zijn in 2021 meerdere pilots gestart waarin de ondersteuningsstructuur van de school gekoppeld wordt aan de specialistische jeugdzorg(-partners).

Start pilots OSJ in VO/VSO vanaf februari 2021; een drietal locaties is daadwerkelijk gestart.

- Als uitvoeringselement van Ondersteuningsplan 2019-2023: Voor ouders én professionals is de web-site van het SWV V(S)O Eemland aangevuld met een volledig en actueel overzicht van alle SOP's van de aangesloten scholen in de regio.

Dit complete overzicht is in nauwe samenwerking met de betrokken locaties tot stand gekomen en biedt ouders (en professionals binnen de scholen) de mogelijkheid om de keuze voor een school beter/makkelijker te kunnen maken.

- Het SWV V(S)O Eemland is in 2021 aangesloten bij het IPPOO (informatie punt passend onderwijs ouders) van het PO SWV De Eem en werkt hierin nauw samen. Alle betrokken V(S)O-scholen hebben dit vermeld op hun eigen website. Hiermee sorteert het SWV V(S)O Eemland voor op de inrichting van een onafhankelijk ouder- en leerling steunpunt (als een van de 25 landelijke verbetermaatregelen n.a.v. de evaluatie Passend Onderwijs in 2020)

Observatieplekken in het VSO

- Op basis van een contract met het VSO van het AXIA-College is een vijftiental garantieplaatsen besproken die dienen ter observatie en/of, na afgifte van de TLV, ter overbrugging voor een vaste plek in het VSO
- Op basis van een overeenkomst met Stichting de Kleine Prins is met het VSO van De kleine Prins locatie Utrecht, besproken op welke wijze leerlingen in een revalidatietraject kunnen werken aan terugkeer naar het reguliere VO;
- Met de Lasenberg (VSO Soest) contract gehandhaafd over voorgefinancierde plekken

Speciaal als het moet

- Vervolg en instandhouding van de 'Parkklas'; integraal onderwijs-zorgaanbod voor leerlingen met verstandelijke beperkingen én –zwaardere – vormen van autisme.
- Leerlingen die vanuit SO doorgaan naar het VSO op locatie van het SO beschikken in nauwe samenwerking met de lokale Commissies van Begeleiding
- Verdere doorontwikkeling binnen regulier VO (wijk Vathorst) van geïntegreerd onderwijs voor leerlingen met LG en/of LZ-belemmeringen. Dit gebeurt in nauwe samenwerking met de Ambulante Dienstverlening van de Kleine Prins. In 2021 een voortzetting van TLV's in VO. Het oorspronkelijke projectplan is in 2021 herijkt en hiervan wordt een publieksversie gemaakt dat als informatiefolder/infographic verspreid zal worden in 2022. In 2021 zijn verkennende gesprekken gevoerd binnen het Pro en in 2022 zal ook het Praktijkonderwijs in Amersfoort onderdeel worden van dit project.
- In samenwerking met Element is de 'Kansklas' gestart; een interne voorziening binnen het VMBO-aanbod waar leerlingen extra –pedagogische en didactische- begeleiding ontvangen (die anders wellicht in het VSO geboden zou moeten worden); in 2021 is dit initiatief verrijkt met een gericht OSJ-traject
- In 2021 zijn meerdere trajecten gestart waarbij leerlingen met een extra budget, vanuit het SWV, een maatwerktraject aangeboden krijgen in het regulier VO omdat het geld, gerelateerd aan een TLV-bedrag, de leerling in het reguliere VO 'volgt'; deze trajecten kunnen gekoppeld zijn aan leerlingen maar ook aan locaties (voorbeelden Guido, Amersfoortse Berg, Atrium, 't Hooghe Landt)
- Het SWV participeert, o.b.v. van een ondertekende samenwerkingsovereenkomst, in het provinciaal overleg van de 5 regionale SWV (VO/VSO) in de provincie Utrecht en de Schoolleiders van alle VSO-locaties in de provincie. Hier worden overkoepelende beleidsthema's besproken en daarover worden –concrete- algemeen geldende en regiobreed afspraken gemaakt (zie doorlopende schoolloopbaan)

Doorgaande schoolloopbanen

- In het provinciaal Schoolleidersoverleg is in 2020 besloten dat de –directe- route vanuit het po/sbao en so naar het VSO omgebogen moet worden en slechts kan plaats vinden met een deskundigenverklaring van het SWV VO; Het SWV V(S)O Eemland heeft in 2021 in nauwe samenwerking met het PO een werkprocedure doorontwikkeld die voorziet in collegiale consulten en die leiden tot de juiste plek voor een leerling die de schoolloopbaan vervolgt in het V(S)O
- Aantal thuiszitters stabiel laag; vervolg verder geïnstitutionaliseerd van inventarisatie én registratie bij scholen en gemeenten.
- Structureel overleg (min. 4 maal per jaar) tussen directies SWV de Eem en SWV Eemland
- Zorgplatform (casuïstiek) en TLV-commissie geïntegreerd
- HB+ leerlingen (zijn ‘dubbel bijzonder’; beschikken naast HB ook over een aantal belemmerende factoren waardoor leren niet het beoogde rendement op kan leveren) krijgen in een doorlopende leerlijn aanbod en begeleiding opdat de overgang van leerlingen binnen deze doelgroep van PO naar VO zo soepel en succesvol mogelijk verloopt.
- Operationalisering van de Beoordelingstafel; in nauwe samenwerking én overeenstemming met de regiogemeenten, GGD en Leerplicht is een nieuw overleg gestart rondom de afgifte van vrijstellingen (‘onder 5a’: medische of psychische grondslag) waarbij onderwijs (het SWV) meekijkt naar de onderwijsmogelijkheden. Dit om te voorkomen dat leerlingen voor een heel schooljaar én voor de volle 100% een vrijstelling krijgen (= wet- en regelgeving) terwijl er wel onderwijsmogelijkheden aanwezig zijn.

Kwaliteit

- Monitor van het SWV doorontwikkeld i.s.m. DirectieBeraad en Bestuur; eerste keer de nieuwe variant van de monitor uitgewerkt waarbij gebruik gemaakt wordt van bestaande data die beschikbaar is via de diverse (door-)ontwikkelde instrumenten van bijvoorbeeld de VO-raad (=Dashboard). De werklast bij de scholen is hierbij geminimaliseerd.
- Uitvoering van de tweede editie van de Collegiale Visitaties; gestart in april-mei ‘19 is een nieuw traject binnen twee schooljaren uitgezet waarbij alle scholen, via het eerder gehanteerd – logistieke- concept, bezocht worden. In 2021 heeft dit geen vervolg kunnen krijgen.

Organisatie, bedrijfsvoering en communicatie

- Effectief georganiseerde en goed lopende overlegstructuren binnen SWV V(S)O Eemland; gestructureerd intern overleg, ortho- en zocokringen (= Leergang), directieberaad, bestuursvergaderingen, OPR,
- Vaste overlegstructuur met centrumgemeente Amersfoort, de regiogemeenten en met de partners om het onderwijs
- Aanwezigheid vanuit het SWV bij alle OPR-bijeenkomsten
- Toepassing en actualiseren van de Risicoanalyse, inclusief afbouw van het –gewenste- weerstandsvermogen naar de landelijke signaleringswaarde, mede n.a.v. de toegekende NPO-middelen voor lichte en zware ondersteuning
- (Meerjaren-) Begroting vastgesteld met zicht op de continuïteit van de Middelen Passend Onderwijs tot en met 2025;
- Het jaarverslag 2020 is weergegeven in een Infographic, in de huisstijl van het SWV, waarbij alle relevante aspecten van het jaarverslag in een overzichtelijke en beknopte weergave beschikbaar zijn; voor het jaarverslag van 2021 wordt hier ook weer in voorzien
- In 2021 zijn de bijeenkomsten van de beide financiële auditcommissies (bestuurlijk en OPR) gekoppeld en is er één, gemeenschappelijk, advies uitgebracht over de begroting 2022
- In het kader van de Algemene Verordening Gegevensbescherming een beschermde omgeving ingevoerd op de website van het SWV V(S)O Eemland (intranet) om privégevoelige uitwisseling van gegevens van scholen en/of leerlingen te beveiligen.
- Er is een Functionaris Gegevensbeheer; geschoold door een opleiding van AVG Onderwijs

2.3 Ondersteuningsplan

In het ondersteuningsplan, een van de wettelijke verplichtingen voor het samenwerkingsverband, heeft het SWV vastgelegd hoe passend onderwijs binnen de voortgezet onderwijs scholen in Regio Eemland gerealiseerd wordt. Het plan omvat de basis voor de schoolondersteuningsprofielen van de scholen, waarmee gezamenlijk een optimaal werkend ondersteuningsaanbod wordt gecreëerd. Voor leerlingen die een zware ondersteuningsbehoefte hebben die niet op een VO-school kan worden geboden is de route naar het VSO uitgewerkt.

In november 2017 is met een brede conferentie een start gemaakt met de voorbereidingen op het Ondersteuningsplan van het SWV V(S)O Eemland (2019-2023) dat in juni 2019 is vastgesteld nadat alle interne en externe procedures succesvol zijn doorlopen. In 2021 zijn de hoofdpunten in het vastgestelde ondersteuningsplan constructief tot uitvoering gebracht. Een geplande conferentie in het najaar van 2021 ('halverwege het ondersteuningsplan') is doorgeschoven naar het voorjaar van 2022.

2.4 OPR

De OPR heeft in juni 2019 ingestemd met het nieuwe ondersteuningsplan voor de duur van vier schooljaren (2019-2023). Tijdens iedere OPR-vergadering sluit de SWV-directie -voor een deel van de vergadering- aan. Hierbij wordt een toelichting gegeven op de actualiteiten binnen het SWV en een mondelinge/schriftelijke update gegeven van de ontwikkelingen. Daarnaast ontvangt de OPR alle vastgestelde notulen van Directieberaad, Bestuursbijeenkomsten en alle overige relevante (beleids-) stukken. Binnen de OPR is in 2019 een Financiële Auditcommissie ingericht; deze heeft in november 2021 instemming verleend op de hoofdlijnen van de begroting 2022. Deze financiële auditcommissie werkt nauw samen met de bestuurlijke financiële auditcommissie.

OPR

Jaarverslag 2021

Ondersteuningsplanraad SWV V(S)O Eemland

Aanleiding

In dit jaarverslag geeft de OPR van het SWV V(S)O Eemland een beschrijving van de activiteiten die zijn ondernomen in kalenderjaar 2021. Dit gebeurt als aanvulling op het Bestuursverslag van het SWV, dat samen met de jaarrekening over 2021 het jaarverslag vormt.

Het jaarverslag van de OPR maakt al meerdere jaren integraal deel uit van het jaarverslag van het SWV V(S)O Eemland.

Inleiding

Met de invoering van passend onderwijs in 2014 is de OPR van het SWV V(S)O Eemland officieel geïnstalleerd. Er zijn statuten en er is een medezeggenschapsreglement, dat in juni 2017 voor het laatst is aangepast, en dat is vastgesteld door het Bestuur van het SWV. De OPR heeft bij de start ingestemd met het Ondersteuningsplan 2014-2015, daarna met het Ondersteuningsplan 2015-2019 en huidig het Ondersteuningsplan 2019-2023. Het aantal leden van de OPR bedroeg in 2014 12 leden waarvan 6 leden afgevaardigd waren vanuit personeel en 6 leden afgevaardigd waren vanuit ouders/leerlingen. De OPR is teruggegaan naar 10 leden door fusies van verschillende besturen. In 2021 werden niet alle besturen vertegenwoordigd; er is nog een aantal vacatures. Binnen de OPR wordt er gestreefd naar een evenredige vertegenwoordiging tussen ouders en personeel. De bezetting van de OPR is in 2021 een aantal keer ook bestuurlijk geagendeerd maar heeft in 2021 nog niet geleid tot een volledige bezetting.

Activiteiten 2021

De OPR is in 2021 5 keer regulier bij elkaar gekomen.

Daarnaast vormen een lid en de voorzitter de financiële auditcommissie van de OPR en zijn drie maal samen opgetrokken met de financiële auditcommissie van het bestuur.

Maart 2021 met als agendapunt Jaarverslag/Jaarrekening 2020 (verslag aanwezig)

Mei 2021 gesprek met de accountant over de bevindingen van zijn onderzoek
November 2021 met als agendapunt de begroting van 2022 (verslag aanwezig)

Vergaderingen in 2021

De OPR is 2021 op de volgende data bijeenkomen in een reguliere bijeenkomst:

- 29 maart 2021
- 07 juni 2021
- 06 juli 2021
- 25 oktober 2021
- 20 december 2021

Van al deze bijeenkomsten is verslaglegging aanwezig.

De OPR heeft de beschikking over een ambtelijk secretariaat die geen lid is van de OPR maar wel alle bijeenkomsten voorbereid, aanwezig is en van verslaglegging voorziet.

Een afvaardiging van het SWV is bij (delen van) alle vergaderingen aanwezig. Tijdens de bijeenkomsten in 2021 werd gesproken over de uitvoering van ondersteuningsplan 2019-2023, waaronder:

- Notulen van Directiebestuur en van Bestuur bijeenkomsten
- Jaarverslag 2020
- Begroting en exploitatie van het SWV, risicoanalyse, opdrachten 2022
- Versnelde afbouw eigen vermogen SWV
- Uitwerking druk op lesplaatsen in het VSO (o.a. dat TLV bedragen worden ingezet in het regulier VO)
- Onafhankelijk toezicht op SWV
- De voortgang van de bijeenkomsten van de Raad met Critical Friends
- OSJ: Onderwijs Specialistische Jeugdzorg; start van diverse pilots in VO/VSO
- AOJ: aansluiting onderwijs Jeugdzorg.
- de TLV (-budgetten) worden steeds meer ingezet op speciale klassen binnen het regulier onderwijs. VSO klassen binnen het VO. Verschillende initiatieven worden toegelicht
- Hoogbegaafdheid project (pilots Corderius en JVO, voortgang opleidingstrajecten)
- Treasurystatuut
- Nationaal Programma Onderwijs / ronde langs de scholen van directie SWV
- Risico-inventarisatie

De leden van de OPR hebben de samenwerking met de directie van het SWV in 2021 als positief ervaren. Door deze constructieve samenwerking zijn zij goed en volledig geïnformeerd en worden zij in staat gesteld om de werkzaamheden goed en zorgvuldig uit te voeren.

Maart 2022

L. Uncu

Vz OPR SWV V(S)O Eemland

2.5 Overlegsituaties (structureel)

Binnen het samenwerkingsverband werd in 2021 overleg gevoerd door:

Het bestuur

Het bestuur bestaat uit vertegenwoordigers van deelnemende schoolbesturen en ziet toe op de uitvoering van de door haar ingestelde bestuursopdracht (zie ook tabel behorende bij 1.4). Het heeft een intern toezichtkader vastgesteld en de bijeenkomsten worden voorgezeten door een onafhankelijk voorzitter (met stemrecht va juni 2019). In hoofdstuk 4 volgt een opsomming van de data waarop het bestuur bijeen kwam en de agendapunten die er in 2021 behandeld zijn (incl.

besluiten). Per schooljaar wordt een drietal bijeenkomsten –ver vooraf- gepland en wordt ruimte gereserveerd voor twee extra bijeenkomsten die invulling krijgen als daar een noodzaak toe is. Dat is 2021 niet aan de orde geweest.

Het Directieberaad

Het Directieberaad is samengesteld uit directievertegenwoordigers per deelnemend bestuur. Het adviseert de directeur van het SWV bij de beleidsvoorbereiding en uitvoering. Het wordt voorgezeten door één van de directeuren. Het directieberaad komt maximaal 6 maal per schooljaar bijeen.

Agendacommissie

Twee weken vooraf aan het directieberaad vindt agendaoverleg plaats tussen de onafhankelijk voorzitter van het bestuur, directieberaadvoorzitter en de directie van het SWV. Hierin worden de mogelijke agendapunten besproken en toegelicht en worden de agenda's voor Directieberaad en Bestuur opgesteld. Hier wordt de positie en verhouding van bestuur-directieberaad en directie SWV geborgd.

Collectieve ambitie

De bijeenkomsten van ortho's en zoco', die in 2017 al aangevuld werden met vertegenwoordigers van de wijkteams in de scholen (brugfunctionarissen) zijn omgezet in een leergang met 5 opeenvolgende (en in elkaars verlengde) thema's voor alle doelgroepen. De onderwerpen zijn aangedragen door de zoco's en ortho's zelf en worden – inhoudelijk- vanaf schooljaar 21-22 vormgegeven door een werkgroep bestaande uit (ondersteunings-)professionals uit de scholen.

In 2021 heeft er één bijeenkomst plaats gevonden (fysiek) waarin Schoolontwikkeling centraal stond en alle betrokken scholen presentaties verzorgd hebben over de initiatieven binnen de eigen locaties.. Sinds 2019 wordt een deel van de bijeenkomsten standaard ingevuld met schoolbezoeken. Deze bezoeken dragen bij aan het elkaar (en elkaars aanbod) beter te leren kennen zodat ook door- en terugplaatsing van leerlingen meer op maat georganiseerd kan worden. De schoolbezoeken konden geen doorgang vinden in kalenderjaar 2021.

Onderzoekgroep

PrO-indicatiestelling werd in 2020 nog in samenwerking met het bureau van het SWV tot de zomervakantie uitgevoerd. Vanaf de toeleiding naar schooljaar 21/22 voeren de pro-scholen zelf een pré- toelaatbaarheidscheck uit i.c.m. een toelatingsprocedure. Het SWV toetst de check en blijft de TLV's afgeven.

Zorgplatform

In het Zorgplatform wordt casuïstiek besproken door vertegenwoordigers van onderwijs, jeugdhulpverlening en SWV. De TLV-commissie is hierin vertegenwoordigd. Doelgroep zijn de leerlingen die door het VO onvoldoende kunnen worden ondersteund en uitvallen of dreigen uit te vallen.

Er worden statistieken van het Zorgplatform bijgehouden per schooljaar en deze worden gepresenteerd aan de locaties binnen de Ronde langs de Scholen, het DirectieBeraad én het Bestuur. De fysieke bijeenkomsten van het ZPL hebben niet plaats gevonden in 2021; de coördinatrice van ZPL neemt de aanvragen vanuit de scholen in behandeling en schakelt met –relevante- betrokkenen van het ZPL om de geschikte onderwijsoplossingen voor betreffende leerlingen te organiseren

OOGO

Halfjaarlijks vindt er Op Overeenstemming Gericht Overleg plaats met de wethouders Onderwijs en Zorg van de 6 gemeenten in Eemland. Dat gebeurt gezamenlijk met de andere drie SWV's (SWV PO de Eem, Reformatorisch SWV PO Berséba en Reformatorisch SWV VO RefSVO) binnen hetzelfde gebied. Er wordt tussentijds in werkgroepen gewerkt (voorbereidend OOGO) aan thema's van de gezamenlijke ontwikkelagenda.

BAVO

Aan het overlegorgaan Basisonderwijs-VOortgezet onderwijs neemt het SWV deel. Het SWV richt zich daarbij op de aansluiting én overdracht van leerlingen met een ondersteuningsbehoefte.

Provinciaal Schoolleiders Overleg V(S)O-Utrecht

Het SWV V(S)O Eemland is in 2018 structureel aangehaakt bij dit overleg, waar de schoolleiders van de VSO-scholen van de regio Utrecht inhoudelijk overleggen met de directies van de SWV-en die actief zijn in de regio Utrecht.

Overgang PO-VO (incl HB+)

Vanaf 2020 is een werkgroep actief, die HB in een doorlopende leerlijn ontwikkelt opdat de overgang van leerlingen binnen deze doelgroep van PO naar VO zo soepel en succesvol mogelijk verloopt. De beide SWV-en hebben een gemeenschappelijke subsidieaanvraag gehonoreerd gekregen van het ministerie van OCW en in 2020 is de start van het HB-project daadwerkelijk, vanuit de gedachte van een lerend netwerk, gestart.

Raad van Critical Friends

Na een lange aanloopperiode is in 2021 een start gemaakt met de bijeenkomsten van RCF. Het bestuur van het samenwerkingsverband heeft als opdracht passend onderwijs te realiseren voor de regio. Zij is verantwoordelijk voor de vormgeving en wil daarover maatschappelijk verantwoording afleggen. Zij vindt het belangrijk dat een blik van buiten het SWV naar binnen gericht wordt:

- Verantwoording aan de regio: hoe doen wij het?
- Advies krijgen: hoe kunnen we het (beter) doen?
- Een uithangbord: zegt het voort.

Dit heeft vorm gekregen door het instellen van een Raad van Critical Friends.

De raad bestaat uit een drietal leden die geen directe betrokkenheid hebben bij het SWV, twee leden van het bestuur (VO en VSO-vertegenwoordigd), en de onafhankelijk voorzitter van het bestuur. In de twee bijeenkomsten in 2021 is de Raad in gesprek gegaan met elkaar in het bijzijn van de directie van het SWV. Van deze bijeenkomsten zijn verslagen gemaakt.

Werkgroep OSJ

Vertegenwoordigers van beide SWV-en (PO en VO) participeren in de werkgroep OSJ. Hierin zijn de leidinggevenden van de BSA-partners (Breed Spectrum Aanbieders), de gemeenten en de SWV vertegenwoordigd. Deze groep kwam in heel kalenderjaar 2021, tweewekelijks bij elkaar en zij bespreken de nieuwe aanvragen voor de pilots OSJ (in po en vo voor de hele regio) en bespreken de opbrengsten van de lopende trajecten.

2.6 Klachtenprocedure

Landelijk is een groot aantal procedures ingericht, om mogelijke conflicten tussen partijen in en rond het samenwerkingsverband te slechten. Deze regelingen zijn gepubliceerd op de website www.geschillenpassendonderwijs.nl. Samenwerkingsverband V(S)O Eemland volgt de procedures en opties van de Geschillencommissie Passend Onderwijs zoals die op de website zijn omschreven. Verschil van inzicht kan ontstaan over onderwijsondersteuning, toelating en verwijdering, toelaatbaarheid en beleid.

De partijen die met elkaar van mening kunnen verschillen zijn schoolbesturen, het samenwerkingsverband, ouders, MR en OPR.

Voordat partijen een formele procedure in gaan over hun meningsverschil, kunnen zij bij het samenwerkingsverband terecht voor een interne procedure, die gebaseerd is op goed overleg.

- SECOND OPINION

Partijen kunnen met elkaar van mening verschillen over de vraag of ondersteuningstoewijzing voor een leerling adequaat is. Doorgaans zullen het ouders zijn die hierover vragen hebben. Het samenwerkingsverband organiseert voor deze meningsverschillen 'second opinion' met een

nabijgelegen samenwerkingsverband. De professional die de ‘second opinion’ opstelt, is deskundig en in het naburige samenwerkingsverband verantwoordelijk voor het organiseren van extra ondersteuning.

Van de mogelijkheid om gebruik te maken van Second Opinion is, op initiatief, van het SWV V(S)O Eemland in 2021 geen gebruik gemaakt. Het SWV V(S)O Eemland is ook niet benaderd door een ander SWV.

- MEDIATION

In 2021 werd geen gebruik gemaakt van mediation, geïnitieerd vanuit het SWV V(S)O Eemland.

Gebruik van mediation	Aantal keer
2014	0
2015	1
2016	1
2017	0
2018	0
2019	0
2020	0
2021	0

Het samenwerkingsverband stelt Mediation beschikbaar voor de hierboven genoemde partijen, die een meningsverschil hebben over de hierboven genoemde onderwerpen. Mediation is niet bindend. Het samenwerkingsverband werkt hiervoor samen met het Centrum Onderwijs Mediation. De mogelijkheid om gebruik te maken van Mediation is in 2021 niet benut.

2.6.1 Aantal klachten en/of bezwaren in 2021

In kalenderjaar 2020 was er geen sprake van klachten en/of bezwaren.

Klachten en of bezwaren	Aantal
2014	0
2015	4
2016	2*
2017	2**
2018	1**
2019	1**
2020	0
2021	0

(* 1 bezwaar afgerond na start in 2015, 1 bezwaar gestart in 2016, afgerond in 2017)

(** 1 bezwaar gestart in 2017 dat leek te zijn afgerond in 2018 – maar uiteindelijk in maart 2019 is beslecht)

2.6.2 Thuiszitters Eemland 2021 V(S)O

Opvraag bij VO-locaties en de zes gemeenten in 2021:

Thuiszitters definitie: Langdurig Relatief verzuim: ingeschreven op school, 4 weken ongeoorloofd verzuim + Absoluut verzuim: niet ingeschreven op een school.

Datum		15-03	15-06	15-09	15-12
Verzuim	relatief	21	18	13	14
	absoluut	10	6	5	7
Totaal		31	24	18	21
Vrijstellingen	5a op lich./psych. gronden	53	41*	41	48
Risicogroep	Meer dan 50% afwezig, geoorloofd of ongeoorloofd	109	105	81	103

* Geen aantal vrijstellingen 5a ontvangen van Amersfoort

Specificatie stand 15-12-2021		
Relatief verzuim	14	Relatief verzuim 4 Ongeoorloofd afwezig (spijbelen) 6 Plaatsingsproblematiek 2 Ongeoorloofd ziek 1 Zoekend naar een juiste plek/behandeling 1 Problemen in thuissituatie
Absoluut verzuim	7	Absoluut verzuim 4 zoeken naar passend onderwijs/zorg 1 Vrijstelling 5a in aanvraag 2 Adresonderzoek/naar buitenland verhuisd

Door de AVG krijgen we van gemeenten vrijwel alleen aantallen door of geanonimiseerde feiten. Hierdoor is vergelijken met de geleverde gegevens van de scholen bijna niet meer mogelijk en op zijn minst onbetrouwbaar. Er zijn in het landelijke circuit vragen gesteld en we zoeken naar een werkzame borging in het OOGO van de eerder overeengekomen aanpak. Eind 2021 is daar meer uitzicht op met een model-convenant voor overleg van SWV's, onderwijs, gemeenten en jeugdhulp en uitwisseling van persoonsgegevens t.b.v. casuïstiekoverleg. Samen met gemeenten en scholen wordt voortdurend gewerkt aan het scherp houden van signalering en eigenaarschap in de uitvoering van verzuimbegeleiding.

2.7 Personeel

Het SWV V(S)O kent het volgende personeelsbestand op 31 december 2021:

Directeur	1 WTF
Beleidsmedewerker	1 WTF
Coördinatie en trajectbegeleiding ZPL	1 WTF en declaratie
Administratie	1,4 WTF
Leden onderzoek en leden TLV	0,3 WTF en declaratie
Externe voorzitter	declaratie

Het SWV V(S)O Eemland kent geen bijzondere zaken met behoorlijke personele betekenis. Alle personele zaken zijn -contractueel- ondergebracht bij Adequatum (financiële en personele dienstverlening) en volgt hiermee (hierdoor) alle landelijke ontwikkelingen waaronder bijvoorbeeld de CAO-aanpassingen, als die in een kalenderjaar/boekjaar van toepassing zijn.

Het SWV V(S)O heeft een zeer beperkte personeelsomvang; in 2021 is een nieuwe Risico-inventarisatie vastgesteld door het Bestuur van het SWV waar in de beheersing van uitkeringen na ontslag is voorzien.

Het SWV V(S)O Eemland heeft in 2021 een renumeratiecommissie ingesteld en in juli 2021 het reglement bestuurlijk vastgesteld. Alle zaken rondom personeelsbeleid en het strategisch personeelsbeleid wordt tussen de directie SWV en de renumeratiecommissie besproken. Deze besprekingen vinden vanaf 2022 in een meer structurele vorm plaats.

2.8 Huisvesting

Het SWV V(S)O Eemland is sinds juni 2014 gehuisvest op het volgende adres:

Kantooradres:

Burgemeester de Beaufortweg 16

3833 AG Leusden

Postadres:

Postbus 1558

3800 BN Amersfoort

3. Financieel beleid

3.1 Algemeen

Inrichting

De inrichting van de administratieve organisatie en interne controle bestaat uit scheiding in het betalingsverkeer. De administratief medewerker van het SWV-kantoor maakt een betaling aan met codering die verwijst naar een begrotingspost en een kostenplaats, de directeur tekent, de financiële administratie (controller) voert de betaling uit. Bij uitgaande facturatie ondertekent de directeur het begeleidend schrijven. De financiële administratie (controller) boekt de inkomsten op kostenplaats. Het SWV heeft een eigen brinnummer en bestuursnummer en ontvangt inkomsten rechtstreeks. De directeur stelt jaarlijks een begroting op en legt deze, na (voor-)overleg met de financiële auditcommissie samen met de financiële auditcommissie OPR, voor aan het bestuur ter vaststelling. Het financieel jaarverslag met realisatie, staat van baten en lasten en de balans, wordt door het bestuur vastgesteld. Binnen het bestuur is een financiële auditcommissie benoemd die de routing van begroting, realisatie en de processen rondom de accountantsopdracht en – verklaring nauwgezet volgt, namens het bestuur, samen met de financiële auditcommissie van de OPR, en in samenwerking met de directeur van het SWV accordeert. De accountant stelt een controleverklaring op volgens de richtlijnen van de jaarverslaggeving onderwijs.

De belangrijkste inkomsten van het SWV hebben financiële beschikkingen als onderlegger die ook deels op schooljaar (zware ondersteuningsmiddelen) en kalenderjaar (lichte ondersteuningsmiddelen) gebaseerd zijn.

3.1.1 Treasurystatuut

Het samenwerkingsverband V(S)O Eemland wordt bekostigd uit middelen die worden verstrekt door het Ministerie van OCW. Dit betreft publieke middelen, waar het samenwerkingsverband op verantwoorde wijze mee om dient te gaan. Het samenwerkingsverband hanteert een Treasurystatuut (opnieuw opgesteld en vastgesteld, oktober 2019) waarin uiteengezet wordt op welke wijze zij borgt dat de ontvangen middelen worden ingezet voor het doel waarvoor zij zijn ontvangen.

3.1.2 Aan- en inkoopbeleid

In toenemende mate vindt er toetsing plaats van het aan- en inkoopbeleid.

Het SWV hanteert een gericht aan- en inkoopbeleid en heeft dit uitgeschreven in een notitie. Deze notitie borgt dat het SWV V(S)O Eemland rekening houdt met de gestelde criteria voor het aan- en inkoopbeleid.

3.2 Uitgangspunten bij de begroting

Sinds de invoering van passend onderwijs wordt het samenwerkingsverband bekostigd met twee financiële beschikkingen: lichte ondersteuning en zware ondersteuning. Daaruit betaalt OCW/DUO de ondersteuningsbekostiging PrO en VSO, voor zover leerlingen daar een TLV hebben die is afgegeven door Eemland, of residentieel geplaatst zijn. De middelen die daarna overblijven worden jaarlijks zichtbaar en bestemd via een begroting. Elk jaar wordt de begroting voor het eerstvolgende jaar voorzien van een meerjarenbegroting/-doorkijk, waarbij laatst bekende kengetallen worden

gebruikt, naast prognoses en doorlopende beleidskeuzes. Sinds 2020 is de bestuursvergadering waarin de begroting wordt vastgesteld verplaatst naar eind november om alle bepalende kengetallen actueel in te voeren zodat er geen aanpassingen meer hoeven te worden toegepast o.b.v. latere kengetallen.

Uitgangspunten bij de begroting

Beleidsrijke uitgangspunten

- Ondersteuning dient op en door scholen georganiseerd te worden
- Daartoe krijgen de scholen zoveel mogelijk structurele en incidentele middelen
- Jaarlijks wordt opnieuw bekeken hoeveel incidentele middelen naar scholen gaan
- De ondersteuning op elke school dient zo hoog mogelijk te zijn
- Naast toelaatbaarheid tot vso wordt die voor pro ook door het SWV uitgevoerd. Voor LWOO is vanaf 2018 optingout van toepassing; vanaf 2022 financieel volledig in uitvoering door het SWV.

Algemene uitgangspunten

- Middelen zoveel als mogelijk naar scholen voor ondersteuning t.b.v. primaire proces:
 - zorgplichttaken aan de poort en voor zittende leerlingen
 - ondersteuningsaanbod en arrangementen in en door de school
 - stimuleren van initiatieven die aansluitend op het OP 19-23 worden georganiseerd waarin de nauwere verbinding VSO-VO wordt ingericht
- Middelen Passend Onderwijs voor de VO-scholen worden berekend o.b.v.
 - Een historische component (aantal “rugzakjes” van vóór 2014)
 - Een vaste voet per school om een minimum aan (orthopedagogische) ondersteuning te borgen
 - Een bedrag per leerling (o.b.v. leerlingaantallen op 1-10)
- SWV heeft wettelijke kerntaken
 - lichte ondersteuning:
 - toelaatbaarheid pro (lwoo optingout)
 - bekostiging ondersteuningsdeel pro-leerlingen (en lwoo-opting out)
 - tijdelijke voorzieningen bij (dreigende) uitval
 - bovenschoolse ondersteuningsstructuur
 - zware ondersteuning:
 - toelaatbaarheid vso
 - bekostiging ondersteuningsdeel vso-leerlingen
 - verdeling beschikbare ondersteuningsmiddelen over scholen
 - uitvoering groeiregeling: volledige (groei)bekostiging o.b.v. teldatum 1 febr.

LWOO opting out

De bekostiging van het LWOO is in 2018 voor het laatst volledig door DUO uitgevoerd omdat SWV V(S)O Eemland vanaf 1-8-2018 heeft gekozen voor loslaten van de LWOO-criteria en LWOO-licenties. De middelen voor 2019 zijn o.b.v. LWOO-gegevens op T-1-10-18 in het 1^e leerjaar door het SWV betaald. Jaarlijks komt daar een leerjaar bij, tot dat er een wettelijke regeling is. Een vmbo-instroommonitor moet inzicht opleveren in de vergelijking met voorheen-LWOO. Daarna wordt een te hanteren jaarlijkse verdeling van lichte ondersteuningsmiddelen (voorheen LWOO) vastgesteld.

In 2021 is door het bestuur een berekeningsmodel vastgesteld dat recht doet aan een verdeling tussen *alle* locaties waar nu leerlingen ondersteund worden die voorheen aan de criteria van LWOO zouden hebben voldaan en bediend werden op locaties met een LWOO-licentie. In oktober 2021 is er geen directe LWOO-bekostiging meer vanuit DUO voor leerlingen binnen SWV Eemland en wordt LWOO niet langer meer geteld vanuit de overheid.

Naar mix schoolmodel / expertisemodel?

De doorontwikkeling na de eerste jaren van passend onderwijs levert op dat er ruimte komt voor pilots en scholen die zich meer dan andere richten op specifieke doelgroepen. Bijvoorbeeld leerlingen met zwaardere fysieke beperkingen of met meervoudige ondersteuningsbehoeften vanuit onderwijs en zorg, zoals hoogbegaafde leerlingen met een voorliggende zorgvraag. Ook leerlingen die langdurig verzuimen en teruggeleid kunnen worden naar onderwijs i.c.m. zorg.

In de begroting zal jaarlijks duidelijk worden in hoeverre er middelen beschikbaar gemaakt worden voor specifieke doelgroepen naast de doorbetalingen en naast de middelen die alle VO-scholen krijgen o.b.v. de verdeelafspraken. De ontwikkelingen in 2021, binnen de subsidieperiode van HB (2019-2023), waarbij ervaringen opgedaan worden binnen twee Pilot-scholen zullen ook in 2022 gemonitord worden waarbij de vraag rondom school- of expertisemodel beantwoord moet gaan worden.

Risico's en weerstandsvermogen

De risico's voor het SWV liggen vooral in de onvoorspelbaarheid van aantallen leerlingen die aangewezen zijn op ondersteuningsbekostiging. Toch is het effect daarvan beperkt, omdat "het systeem" voorziet in geval van een tekort en het SWV daarmee tijd heeft voor maatregelen. Een weerstandsvermogen van maximaal 2,5% van de totale baten is de nieuwe streefwaarde (eind 2021 vastgesteld), nog onder de landelijke signaleringswaarde van 3,5% waarop door de onderwijsinspectie zal worden toegezien.

Bij –tussentijds gesignaleerde- grote mee- of tegenvallers wordt de jaarlijkse begroting gebruikt om bij te sturen. Daarbij wordt gezocht naar balans tussen geleidelijkheid en "lean en mean".

Begroting 2022 en meerjaren t/m 2025

Op de volgende pagina staat de begroting 2022 en een doorkijk t/m 2025. Dit is op basis van de bekende kengetallen en beleidskeuzes zoals vastgesteld tot en met december 2021.

In de begroting voor 2022 is gerekend met een indexatie van 2% aan zowel de baten- als lastenkant. In de vergadercyclus van 2021-2022 van het bestuur van het SWV zal in de vergadering van juli 2022 besloten worden, o.b.v. een gerichte 5-maandsrapportage over de lopende begroting van 2022, óf en hoe er ingrepen moet worden in de begroting 2022. Dit om onder, of maximaal op, de vereiste signaleringswaarde van 3,5% te komen op 31 december 2022.

1 Meerjarenbegroting SWV V(S)O Eemland:

2

3

4 BATEN:

5 Rijksbijdragen OCW:

6 Ondersteuningsmiddelen lichte ondersteuning:

7

8 Regionaal Ondersteuningsbudget (totaal VO)

9 Bekostig LWOO

10 Bekostig PRO

11 NPO-PRO

12 Subtotaal lichte ondersteuning

13

14 Ondersteuningsmiddelen zware ondersteuning:

15 Normbekostig personeel

16 Normbekostig materieel

17 NPO-ZO

19

20 Subtotaal zware ondersteuning

21 Subsidie hoogbegaafdheid

22 Overige baten

23

24 **TOTALE BATEN:**

25 Indexatie bedragen 2%

26 **TOTALE BATEN, na indexatie**27 **LASTEN:**

28 Kosten inzet middelen vanuit lichte ondersteuning:

29

30 Afdracht LWOO incl. 6% TL vanaf 2023

31

32 Afdracht PRO incl. NPO (in 2023)

33 Indexatie LWOO en PRO 2%

34 Personele lasten:

35 Directie/secretariaat en algemene personele lasten:

36 Loonkosten personeel

37 Algemene kosten/inhuur extern/procesbegeleiding

38 Kosten onafhankelijk voorzitter

39

40 Kosten toeleiding PRO

41 Leden onderzoekgroep - correctie/afhandeling

42

43 Kosten collectieve ambitie

44 CA

45

46

47 Subtotaal lichte ondersteuning

48

49 Kosten inzet middelen vanuit zware ondersteuning:

50

51 Afdrachten VSO op basis van 1 oktober (t-1):

52 *Categorie Laag incl. NPO (in 2022, 2023 en 2024)*53 *Categorie Midden*54 *Categorie Hoog*

55 Afdrachten VSO op basis van 1 februari (t-1):

56 *Categorie Laag*57 *Categorie Midden*58 *Categorie Hoog*

59

60 Ondersteuningstrajecten binnen VSO

61 Ondersteuning binnen het Voortgezet Onderwijs

62

63 Aandeel kosten zorgtoeleiding zpl en tlvcommissie

64 Indexatie VSO gerelateerde bedragen 2%

65

66 Ondersteuningsmiddelen

67 Afdracht locaties Voortgezet Onderwijs:

68 60% van historische LGF

69 Vaste voet

70 Bedrag per leerling t-1

71

72 AD, De Kleine Prins

73

74

75 Subtotaal zware ondersteuning

76 Inzet hoogbegaafdheid

77 **TOTAAL personele lasten**

78

79 Materiele lasten:

80

81 Directie/secretariaat en algemene personele lasten:

82 Afschrijvingen

83 Huisvesting

84 Overige lasten

85

86

87

88

89 **TOTAAL materiele lasten**

90

91 **TOTALE LASTEN, inclusief indexatie 2%**

92

93 **RESULTAAT, inclusief indexatie 2%**

94

95 **Vermogensontwikkeling vanaf 1 januari**96 *Algemene reserve*97 *Bestemmingsreserve*

98

99 **Totale vermogen na prognose resultaat**100 *Algemene reserve*101 *Bestemmingsreserve*102 **Weerstandsvermogen**

	Concept jaarrek. 2021 dd 25-1-2022	Totaal 2021 Begroot	Afwijking % 2021	Totaal 2022 Begroot	Totaal 2023 Begroot	Totaal 2024 Begroot	Totaal 2025 Begroot
8 Regionaal Ondersteuningsbudget (totaal VO)	€ 1.851.859	€ 1.804.419		€ 1.857.286	€ 1.857.286	€ 1.857.286	€ 1.857.286
9 Bekostig LWOO	€ 5.667.929	€ 5.519.477		€ 5.684.537	€ 5.684.537	€ 5.684.537	€ 5.684.537
10 Bekostig PRO	€ 2.311.986	€ 2.251.431		€ 2.318.760	€ 2.318.760	€ 2.318.760	€ 2.318.760
11 NPO-PRO	€ 46.515	€ -		€ 111.636	€ 65.121	€ -	€ -
12 Subtotaal lichte ondersteuning	€ 9.878.288	€ 9.575.327	3,16%	€ 9.972.219	€ 9.925.704	€ 9.860.583	€ 9.860.583
15 Normbekostig personeel	€ 11.195.075	€ 10.935.149		€ 11.105.200	€ 11.123.973	€ 11.123.973	€ 11.123.973
16 Normbekostig materieel	€ 534.326	€ 528.569		€ 552.109	€ 552.109	€ 552.109	€ 552.109
17 NPO-ZO	€ 128.978	€ -		€ 309.548	€ 180.569	€ -	€ -
20 Subtotaal zware ondersteuning	€ 11.858.379	€ 11.463.718	3,44%	€ 11.966.856	€ 11.856.652	€ 11.676.082	€ 11.676.082
21 Subsidie hoogbegaafdheid	€ 104.082	€ 100.000		€ 100.000	€ 58.333	€ -	€ -
22 Overige baten	€ 133.825	€ 110.000	21,66%	€ 110.000	€ 110.000	€ 110.000	€ 110.000
24 TOTALE BATEN:	€ 21.974.574	€ 21.249.045	3,41%	€ 22.149.076	€ 21.950.689	€ 21.646.665	€ 21.646.665
25 Indexatie bedragen 2%	€ -	€ 424.981		€ 436.791	€ 439.014	€ 432.933	€ 432.933
26 TOTALE BATEN, na indexatie	€ 21.974.574	€ 21.674.026	1,39%	€ 22.585.866	€ 22.389.703	€ 22.079.598	€ 22.079.598
30 Afdracht LWOO incl. 6% TL vanaf 2023	€ 4.785.061	€ 4.605.989	3,89%	€ 4.840.096	€ 4.840.096	€ 4.840.096	€ 4.840.096
32 Afdracht PRO incl. NPO (in 2023)	€ 2.357.482	€ 2.302.994	2,37%	€ 2.277.398	€ 2.389.030	€ 2.277.398	€ 2.277.398
33 Indexatie LWOO en PRO 2%	€ -	€ 138.180		€ 142.350	€ 144.583	€ 142.350	€ 142.350
36 Loonkosten personeel	€ 410.204	€ 410.000		€ 422.000	€ 430.440	€ 439.049	€ 447.830
37 Algemene kosten/inhuur extern/procesbegeleiding	€ 20.060	€ 10.000		€ 25.000	€ 25.000	€ 30.000	€ 30.000
38 Kosten onafhankelijk voorzitter	€ 4.986	€ 5.000		€ 4.000	€ 4.000	€ 4.000	€ 4.000
41 Leden onderzoekgroep - correctie/afhandeling	€ -	€ 3.000		€ -	€ -	€ -	€ -
44 CA	€ 25.642	€ 100.000	-74,36%	€ 50.000	€ 50.000	€ 50.000	€ 50.000
47 Subtotaal lichte ondersteuning	€ 7.603.435	€ 7.575.163		€ 7.760.844	€ 7.883.149	€ 7.782.892	€ 7.791.673
52 <i>Categorie Laag incl. NPO (in 2022, 2023 en 2024)</i>	€ 6.189.972	€ 6.031.841		€ 6.227.348	€ 6.479.223	€ 6.350.244	€ 6.169.675
53 <i>Categorie Midden</i>	€ 529.845	€ 499.827		€ 598.093	€ 654.704	€ 654.704	€ 654.704
54 <i>Categorie Hoog</i>	€ 1.744.092	€ 1.692.820		€ 1.687.240	€ 1.617.095	€ 1.617.095	€ 1.617.095
56 <i>Categorie Laag</i>	€ 230.929	€ 294.304		€ 293.535	€ 281.794	€ 281.794	€ 281.794
57 <i>Categorie Midden</i>	€ -	€ 28.153		€ 28.858	€ 28.858	€ 28.858	€ 28.858
58 <i>Categorie Hoog</i>	€ -	€ 84.868		€ 39.277	€ -	€ -	€ -
61 Ondersteuning binnen het Voortgezet Onderwijs	€ 788.308	€ 550.000	43,33%	€ 797.808	€ 797.808	€ 797.808	€ 797.808
63 Aandeel kosten zorgtoeleiding zpl en tlvcommissie	€ 9.597	€ 15.000		€ 10.000	€ 10.000	€ 10.000	€ 10.000
64 Indexatie VSO gerelateerde bedragen 2%	€ -	€ 189.636		€ 199.843	€ 203.590	€ 201.010	€ 197.399
67 Afdracht locaties Voortgezet Onderwijs:							
68 60% van historische LGF	€ 4.078.776	€ 1.319.768		€ 1.346.163	€ 1.373.086	€ 1.400.548	€ 1.400.548
69 Vaste voet	€ -	€ 759.000		€ 774.180	€ 789.664	€ 805.457	€ 805.457
70 Bedrag per leerling t-1	€ -	€ 2.000.000		€ 1.779.657	€ 1.937.250	€ 1.643.995	€ 1.643.995
72 AD, De Kleine Prins	€ 220.761	€ 220.000		€ 200.000	€ 200.000	€ 200.000	€ 200.000
75 Subtotaal zware ondersteuning	€ 14.143.860	€ 13.985.217	1,13%	€ 14.302.002	€ 14.693.071	€ 14.311.514	€ 14.127.333
76 Inzet hoogbegaafdheid	€ 319.227	€ 354.000		€ 354.000	€ 206.500	€ -	€ -
77 TOTAAL personele lasten	€ 22.066.522	€ 21.914.380	0,69%	€ 22.416.845	€ 22.782.720	€ 22.094.406	€ 21.919.006
82 Afschrijvingen	€ 7.901	€ 11.000		€ 8.000	€ 8.000	€ 8.000	€ 8.000
83 Huisvesting	€ 52.431	€ 50.000		€ 50.000	€ 51.000	€ 52.020	€ 53.060
84 Overige lasten	€ 62.830	€ 100.000		€ 60.000	€ 60.000	€ 60.000	€ 60.000
89 TOTAAL materiele lasten	€ 123.162	€ 161.000	-23,50%	€ 118.000	€ 119.000	€ 120.020	€ 121.060
91 TOTALE LASTEN, inclusief indexatie 2%	€ 22.189.684	€ 22.075.380	0,52%	€ 22.534.845	€ 22.901.720	€ 22.214.426	€ 22.040.066
93 RESULTAAT, inclusief indexatie 2%	€ -215.110	€ -401.354	-46,40%	€ 51.021	€ -512.017	€ -134.828	€ 39.532
95 Vermogensontwikkeling vanaf 1 januari	€ 1.163.183	€ 1.163.183		€ 948.073	€ 999.094	€ 487.077	€ 352.249
96 <i>Algemene reserve</i>	€ 1.163.183	€ 1.163.183		€ 948.073	€ 999.094	€ 487.077	€ 352.249
97 <i>Bestemmingsreserve</i>	€ -	€ -		€ -	€ -	€ -	€ -
99 Totale vermogen na prognose resultaat	€ 948.073	€ 761.829		€ 999.094	€ 487.077	€ 352.249	€ 391.781
100 <i>Algemene reserve</i>	€ 948.073	€ 761.829		€ 999.094	€ 487.077	€ 352.249	€ 391.781
101 <i>Bestemmingsreserve</i>	€ -	€ -		€ -	€ -	€ -	€ -
102 Weerstandsvermogen	4,31%	3,51%		4,42%	2,18%	1,60%	1,77%

4. Agendapunten bestuur 2021:

Governance;

Naar aanleiding van de opmerkingen van de accountant bij de bespreking van het Jaarverslag 2018 en de Onderwijsinspectie (maart 2018) heeft het bestuur uitvoerig gesproken over de wijze waarop het toezicht en verantwoording binnen dit SWV kan worden verrijkt.

In de bijeenkomsten van het bestuur is dit uitvoerig en constructief bediscussieerd en zijn in 2021 de volgende zaken vastgesteld:

Notulen, agendapunten en besluiten;

Het bestuur van het SWV is in het kalenderjaar 2021 drie keer bij elkaar gekomen:

De volgende data werden hiertoe benut:

15 maart, 5 juli en 29 november 2021.

De volgende agendapunten werden hierbij, in willekeurige volgorde en vaak repeterend, aan de orde gesteld:

- Financiën
Rapportage jan-dec 2021
- Exploitatie 2020
Toelichting
Jaarverslag 2020
Concept jaarverslag 2020
Financiële auditcomm
 - i. Bevindingen 2020
 - ii. Toekomst/ samenstelling fin.a.comm.; in 2021 heeft dhr. K. Versteeg de plek ingenomen van dhr. M. van Elteren
- Verbonden partijen - voor deelnemers aan SWV-accountantcontrole jaarrekening 2020
- Fin. Rapportage 1^e kwartaal 2021 en toelichting
- 9-maand-rapportage jan-aug 2021
- Begroting 2022 en meerjaren t/m 2025 met samenvatting (incl overleg fin.auditcommissies)

- Samenwerking VO-VSO: integratie/inclusie cl.3, Yuverta en Vathorst College / DKP; initiatief Axia met A'Berg en Atrium
- Druk op beschikbare VSO-plekken en leerwegen in de regio; alternatieven in toekenning van TLV-bedragen in regulier VO
- Hoogbegaafdheid; uitvoering van het Projectplan; tussentijdse evaluatie Pilot-scholen, tussentijdse metingen
- LWOO (opting out)
stand van zaken landelijk en Eemland.
bespreking tijdpad, middelenverdeling en licenties
ondertekening opting-out (door besturen uit de regio)
akkoord op inrichting aangepaste betalingssystematiek; besluit over voortzetting in december '20 ná advies van directieberaad; uitvoering vastgesteld beleid voor het eerst betaalbaar gesteld in dec '21
- Bespreking: Rol SWV bij thuiszitters(aanpak) en doorzettingsvragen
- Aanmeldingen VO bij horizontale uitstroom
- Telgegevens SWV: VSO, bekostiging, LWOO, PrO, Residentieel
- Aanvragen TLV
- Bestuur: vaststellend (=bestuur) of goedkeurend (toezichthouder)
inrichten van raad met critical friends, inrichten remuneratiecommissie vaststellen
regelement,

- Informatief: Dashboard passend onderwijs
- OOGO (voorbereidend en bestuurlijk)
Samenwerkingsagenda passend onderwijs en zorg voor jeugd regio Eemland
Ontwikkelagenda
- Zorgplatform-statistiek aug'21
- Inrichting werkprocedure rondom 'directe aanmelding VSO vanuit po/so/sbao';
samenwerking binnen provinciale afspraken, concretisering ism PO en PO SWV
-

De volgende besluiten zijn in 2021 door het bestuur van het SWV V(S)O Eemland genomen:

Besluitenlijst Bestuur vanaf 01-01-2021 t/m 31-12-2021

B = vanuit Bestuurlijk-uitvoerende rol
T = vanuit Toezichhoudende rol

Nummer	Datum	Besluit	B/T
2021-09	29-11-21	Geld volgt leerling vastgesteld	B
2021-08	29-22-21	Begroting 2022 wordt vastgesteld	T
2021-07	29-11-21	Risico-analyse wordt vastgesteld	T
2021-06	05-07-21	Leden bestuur brengen de vacatures OPR onder de aandacht binnen de eigen (medezeggenschaps-)overlegorganen	B
2021-05	05-07-21	Vaststellen reglement remuneratiecommissie	T
2021-04	05-07-21	Jaarverslag 2020 definitief vastgesteld door bestuur	T
2021-03	15-3-21	Betrokkenheid van SWV binnen NPO (onderwijs én Gemeenten)	B
2021-02	15-3-21	Document Verbonden Partijen wordt vastgesteld	B
2021-01	15-3-21	Conceptjaarverslag 2020 wordt vastgesteld	T

5. Kengetallen en Statistieken SWV V(S)O Eemland 2021

Het Samenwerkingsverband (SWV) wordt bekostigd op grond van het aantal leerlingen dat ingeschreven staat op de VO-scholen binnen de 6 gemeenten van de regio Eemland. Leerlingen die hier wonen, maar elders naar school gaan, of naar particulier onderwijs, tellen niet mee.

Een schoolbestuur krijgt voor elke leerling de basisbekostiging rechtstreeks van OCW/DUO. Voor elke leerling die in het VSO staat ingeschreven heeft die school een toelaatbaarheidsverklaring (TLV) nodig van het SWV. De woonplaats van de leerling is leidend voor het SWV dat de TLV-aanvraag krijgt, behalve als de leerling op een VO-school zit. Dan is leidend tot welk SWV die school behoort. De TLV levert voor de school ondersteuningsbekostiging op. OCW/DUO betaalt dat, maar verrekent dat met het SWV dat de TLV heeft afgegeven.

Een TLV voor VSO kent drie bekostigingscategorieën: laag, midden en hoog. Het SWV bepaalt dat a.h.v. de zwaarte van de ondersteuningsbehoefte. De duur van de TLV is minimaal een jaar, maar bij voorkeur voor de duur van de (resterende) schoolloopbaan.

Voor het Praktijkonderwijs (PrO) geldt dezelfde systematiek, maar daarbij is de school van inschrijving leidend voor het betalende SWV. De TLV voor PrO is een door OCW jaarlijks vastgesteld bedrag. De TLV geldt zolang de leerling in het PrO ingeschreven blijft. Leidend voor het krijgen van een TLV voor PrO is het voldoen aan een aantal landelijk vastgestelde criteria m.b.t. leerrendement en capaciteiten.

In het VMBO heeft een deel van de leerlingen leerwegondersteuning (LWOO). Daarvoor geldt dezelfde systematiek als bij PrO-leerlingen. Een SWV kan vooruitlopend op naderende wetgeving al gebruik maken van “opting out”. SWV V(S)O Eemland doet dat vanaf 2018. Daarmee is in Eemland de bekostiging van het (voormalige) LWOO geleidelijk anders bepaald. In 2021 is bekeken of de opting out van invloed is op aanmeldingen bij het vmbo. Besloten is de laatste lwoo-registratie-percentages per leerjaar te bevriezen en o.b.v. een jaarlijks opvraag van leerlingaantallen de bekostiging uit te voeren. Daarnaast is besloten jaarlijks de niet-lwoo-vmbo-scholen en -afdelingen voor 6% van het aantal 1^e jaars leerlingen met een (enkel-/meervoudig) TL-advies een aan lwoo gelijkwaardige bekostiging te verstrekken.

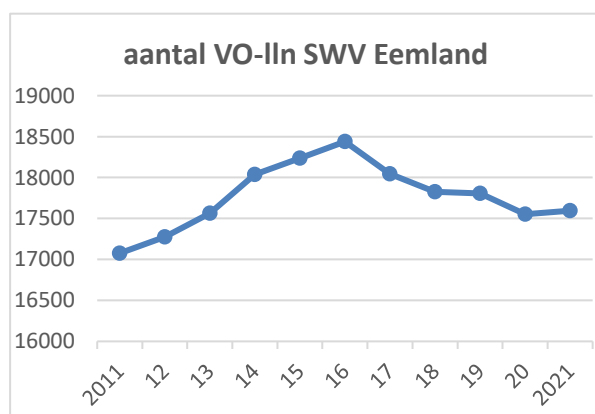
De inkomsten van het SWV worden niet alleen door leerlingaantallen bepaald, maar ook door deelnamepercentages op een historische peildatum. Voor het VSO is dat 1 okt 2011, voor het PrO en LWOO 1 okt 2012. In het VSO zijn de percentages geleidelijk gelijkgetrokken voor het hele land (verevening), voor het LWOO/PrO wordt anno 2021 nog gezocht naar een passende(r) bekostigingsgrondslag.

De systematiek en regelgeving van passend onderwijs houdt in dat bij start (1^e aanmelding) in het VO of VSO zorgplicht geldt: de school stelt vast wat de ondersteuningsbehoefte van de leerling is en waar daarvoor passend aanbod aanwezig is en geboden kan worden. Als dat VSO of PrO is volgt een TLV-aanvraag bij het SWV. De TLV-commissie die daarvoor het SWV adviseert, heeft informatie nodig van de school van herkomst. Zo mogelijk wordt in overleg met de school van herkomst vastgesteld wat en hoe zwaar de ondersteuningsbehoefte van de leerling is.

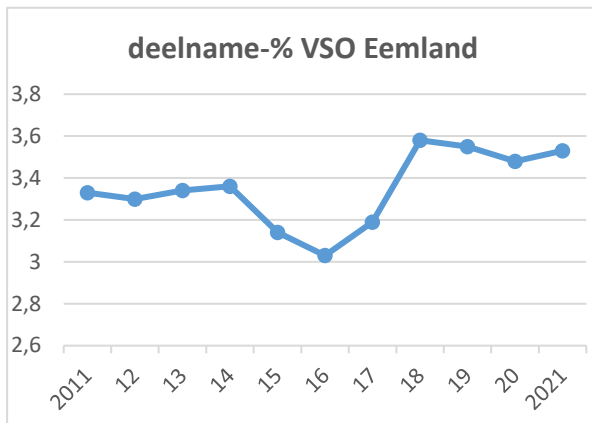
De VSO-school kan bij een aflopende TLV indien nodig een verlenging (nieuwe TLV) aanvragen.

Als een leerling in het VO niet goed genoeg meer kan worden ondersteund, dan is via het zorgplatform van het SWV een overstap naar het VSO een mogelijk vervolg. In dat geval geldt een korte route om de TLV af te geven. Het streven is echter zoveel als mogelijk benodigde ondersteuning te organiseren binnen de VO-school waar de leerling staat ingeschreven.

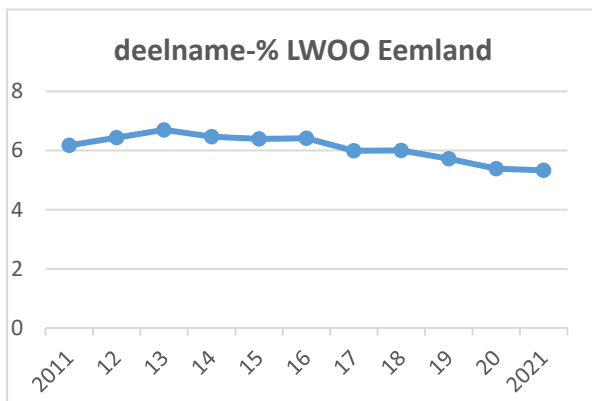
Terugplaatsing van VSO naar VO wordt veelal door de betreffende VSO- en VO-school afgesproken. De TLV vervalt dan of wordt omgezet naar een specifiek ondersteuningstraject binnen het VO.



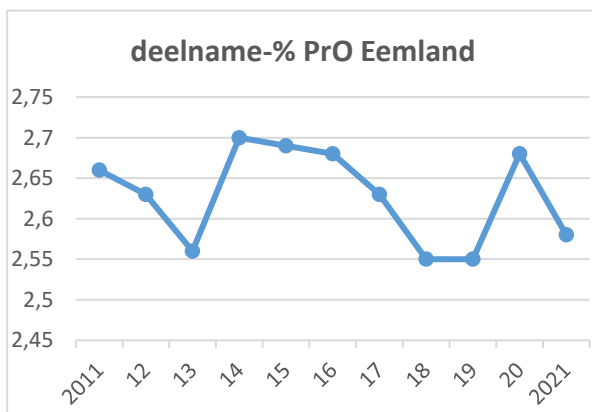
Het totaal aantal VO-leerlingen in het SWV is de grondslag voor de bekostiging van het SWV per kalenderjaar o.b.v. de laatste teldatum 1 oktober. Dat zijn twee normbedragen per leerling: lichte en zware ondersteuning. Op 1-10-21 zijn er 17.595 Iln. De prognose van DUO/OCW is dat Eemland in 2025 17.400 VO-Iln heeft.



Het deelnamepercentage VSO zat in 2020 landelijk op 3,72%. Eemland had in 2018 een forse toename van 578 naar 636 VSO-IIn. Uit een analyse bleekt geringe toename bij instroom, maar vooral langer verblijf door gespreid eindexamen en door onvoldoende tijdig passende vervolg/uitstroom. In 2021 is een lichte stijging naar 3,53%, maar is ook VSO-expertise in het VO toegenomen, vergelijkbaar met VSO-deelname van 22 TLV-bedragen.

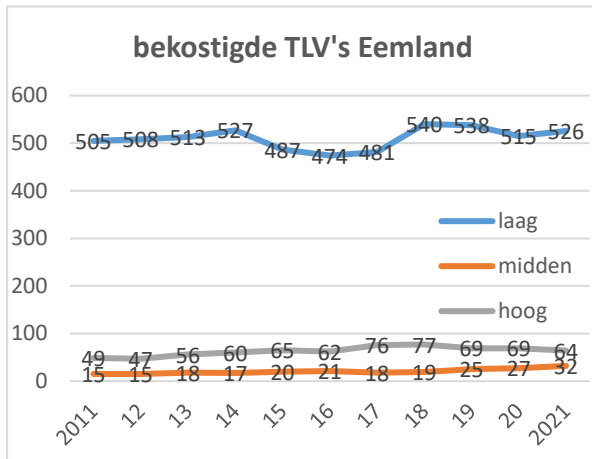


Het deelnamepercentage LWOO zat de afgelopen jaren landelijk rond de 10%. Vanaf 2018 heeft Eemland "opting out": vooruitlopend op wetgeving zijn de toelatingscriteria en schoollicenties voor VMBO met LWOO losgelaten. De middelen voor LWOO worden sindsdien verdeeld o.b.v. bevroren percentages per school en leerjaar. Wetgeving zonder lwoo en met een nieuwe bekostiging is (nog steeds) in voorbereiding.

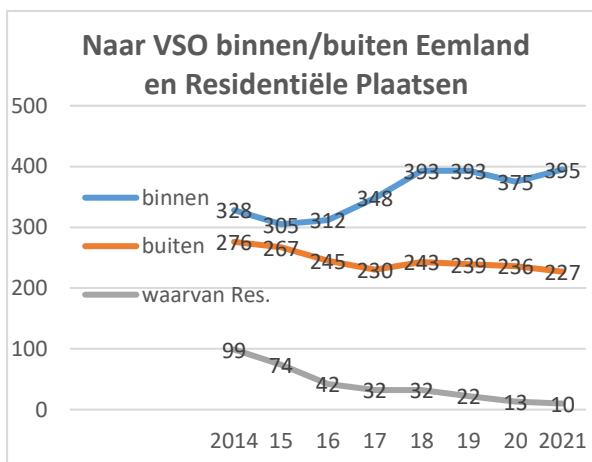


Het deelnamepercentage Pro zat de afgelopen jaren landelijk rond de 3%. In 2021 zijn er 455 Pro-IIn in Eemland.

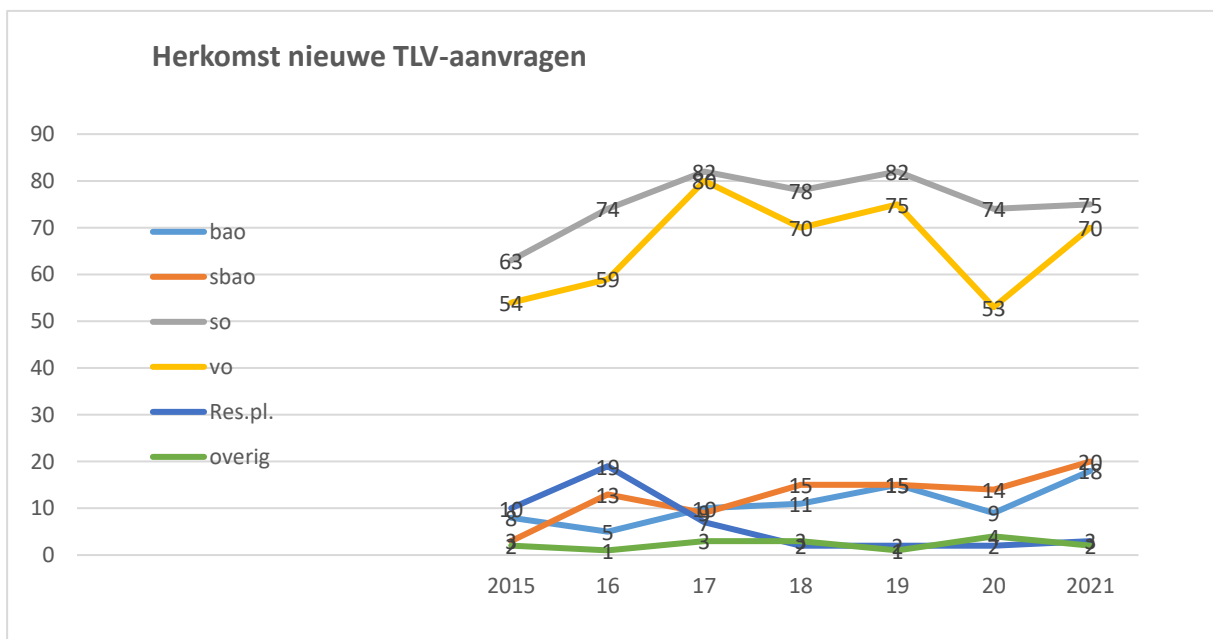
Landelijk beleid: Toelatingscriteria blijven in stand en een nieuwe bekostigingssystematiek is (nog steeds) in voorbereiding.



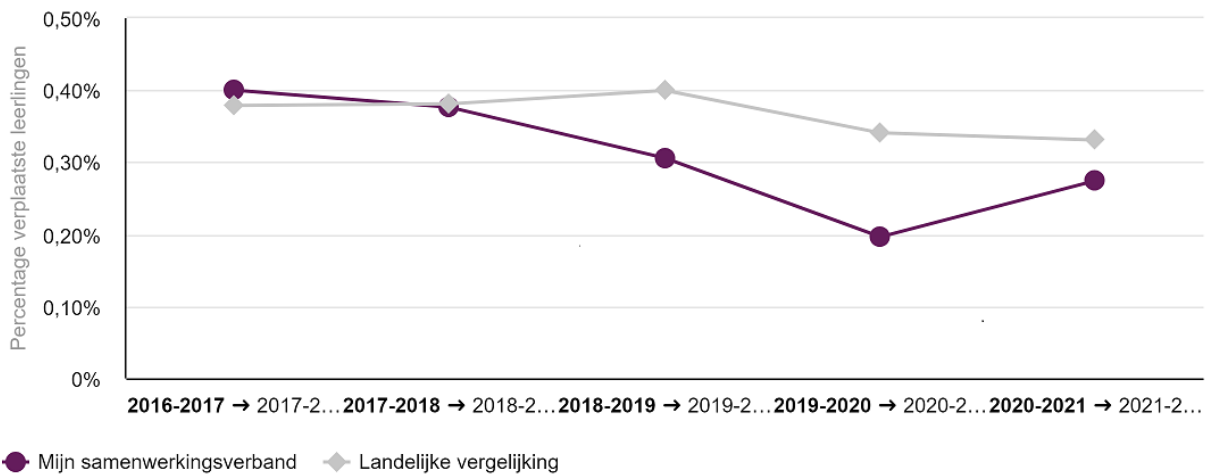
Er zijn drie bekostigingscategorieën, afhankelijk van de ondersteuningsbehoeften van de leerling en de VSO-schoolsoort. De School krijgt de basisbekostiging rechtstreeks van DUO, de ondersteuningsbekostiging (TLV) betaalt DUO uit de middelen van het SWV. Leerlingen met een nieuwe TLV die tussen 1 okt en 1 febr instromen vallen onder de groeibekostiging: het SWV betaalt beide bekostigingsdelen. In Eemland wordt in 2021 tevens in het VO t.w.v. 22 TLV's ondersteuning geboden.



Eemlandse leerlingen met een TLV gaan in de regel naar de dichtstbijzijnde passende VSO-school. Zonder TLV kan dat naar een Residentiële voorziening. Binnen de regio staan sommige VSO-schoolsoorten niet. Die leerlingen gaan naar een VSO-school buiten de regio. Andersom: Niet-Eemlandse leerlingen met een TLV kunnen naar een dichtstbijzijnde passende school gaan die in Eemland staat.



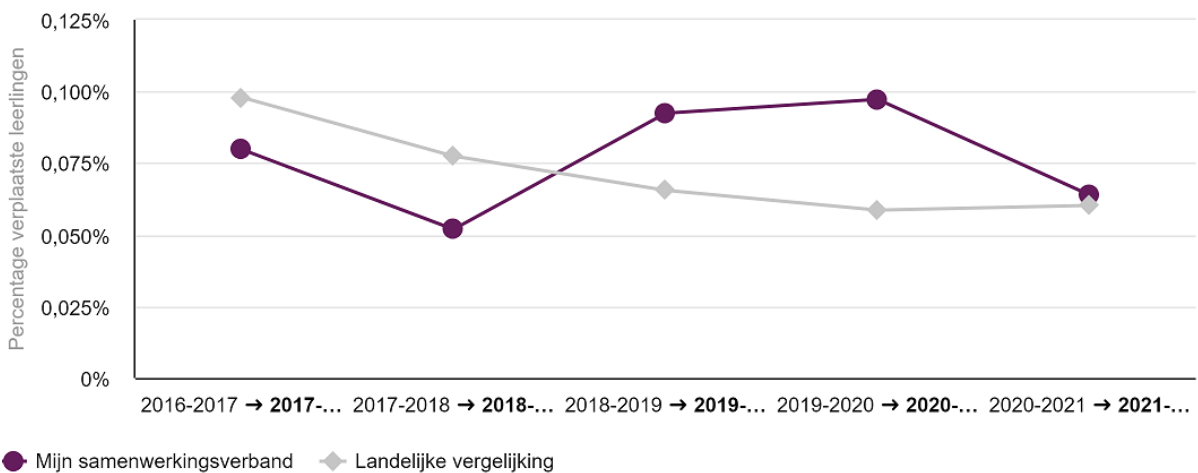
Deze grafiek toont waar leerlingen vandaan komen op het moment dat er voor het eerst een TLV voor VSO aangevraagd wordt. Hier vallen de her-aanvragen (verlengingen) dus buiten.



Bron: Dashboard passend onderwijs

Van VO naar VSO

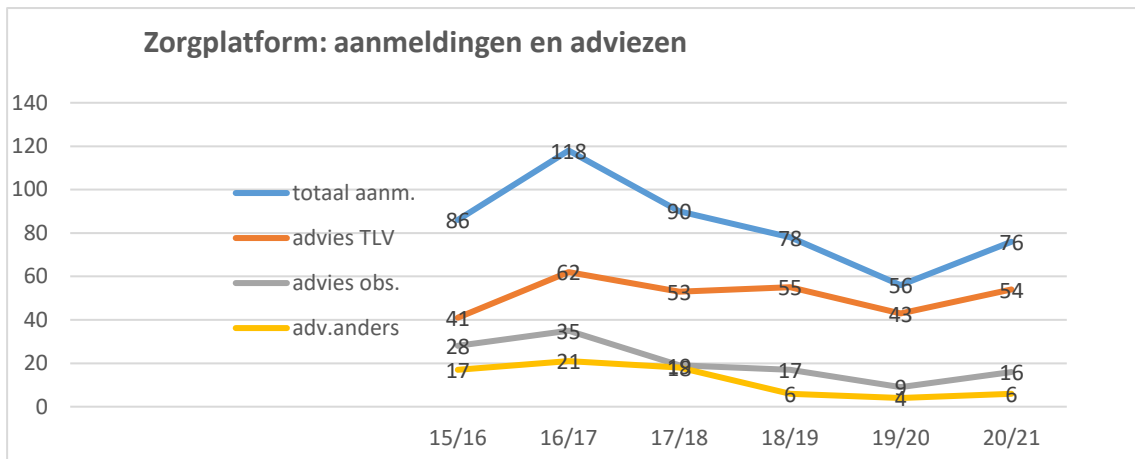
Bovenstaande grafiek toont het percentage van alle VO-leerlingen in SWV Eemland dat een jaar later op een VSO-school staat ingeschreven binnen of buiten de regio, dus de overstap van VO naar VSO. In aantallen (incl. PrO) betrof het op de vijf peilmomenten 82, 72, 58, 37 en 49 leerlingen.



Bron: Dashboard passend onderwijs

Van VSO naar VO

Bovenstaande grafiek toont het percentage van alle door SWV Eemland bekostigde VSO-leerlingen die binnen of buiten de regio op het VSO zaten en een jaar later op een VO-school (incl. PrO) staan ingeschreven. In aantallen betrof het op de vijf peilmomenten 17, 12, 22, 20 en 11 leerlingen.



In het bovenschoolse zorgplatform worden VO-IIIn besproken die in het VO dreigen uit te vallen en waarvan het OPP onvoldoende resultaat heeft. Het is een bovenschools multidisciplinair overleg waaruit een advies komt: plaatsing vso (tlv), observatie-periode in de sluisklas: wat is het best passende vervolg?, of een ander advies, bijv. extra ondersteuning op de school van herkomst.

FINANCIËEL BELEID

Financiële positie op balansdatum en analyse van het resultaat

De begroting van 2021 liet een verwacht negatief resultaat zien van € 401.354.
 Het daadwerkelijke resultaat van 2021 bedraagt € 215.110 negatief. Een verschil van € 186.244.
 Onderstaand treft u een vergelijking aan tussen werkelijk 2021 en begroting 2021 en een nadere toelichting op de belangrijkste verschillen.

Analyse realisatie 2021 versus begroting 2021

	Realisatie 2021	Begroting 2021	Vershil
Baten			
Rijksbijdrage lichte ondersteuning	9.878.290	9.575.327	302.963
Rijksbijdrage zware ondersteuning	11.858.379	11.888.699	-30.320
Geormerkte subsidie Hoogbegaafdheid	104.082	100.000	4.082
Rijksbijdragen OCenW, subtotaal	21.840.751	21.564.026	276.725
Overige baten	133.825	110.000	23.825
Totaal baten	21.974.576	21.674.026	300.550
Lasten			
Personele lasten	435.250	425.000	10.250
Afschrijvingen	7.901	11.000	-3.099
Huisvestingslasten	52.431	50.000	2.431
Overige instellingslasten	89.891	218.000	-128.109
Doorbetalingen aan schoolbesturen	21.596.034	21.371.380	224.654
Totaal lasten	22.181.507	22.075.380	106.127
Saldo baten en lasten	-206.931	-401.354	194.423
Financiële baten en lasten	-8.179	-	-8.179
Resultaat	-215.110	-401.354	186.244

Specificatie belangrijkste verschillen:

Analyse verschillen tussen realisatie 2021 en begroting 2021:

Rijksbijdragen OCW:

Conform de richtlijnen worden binnen de rijksbijdragen OCW de volgende bedragen opgenomen:

	Realisatie 2021	Begroting 2021
Ondersteuningsmiddelen lichte ondersteuning	9.878.290	9.575.327
Ondersteuningsmiddelen zware ondersteuning	11.858.379	11.888.699
Geormerkte subsidie Hoogbegaafdheid	104.082	100.000
	<u>€ 21.840.751</u>	<u>€ 21.564.026</u>

Het verschil in de **lichte ondersteuning** laat zich verklaren door de indexatie van de rijksbijdragen en NPO.

Bedrag LWOO/PRO (personeel en materieel) is begroot € 4.868,91 en realisatie € 5.005,27.

Het verschil in de **zware ondersteuning** laat zich met name verklaren door NPO en de forse indexatie normbekostiging personeel in het schooljaar 2020/2021 (van € 617,34 begroot naar € 626,57 realisatie per leerling) en in het schooljaar 2021/2022 (van € 617,34 begroot naar € 648,68 realisatie per leerling).

Als gevolg van het moment van indexatie van de rijksbijdragen is m.b.t. schooljaar 2020-2021 het deel van 2020 ook toegerekend aan 2021, te weten € 19.185.

Met ingang van schooljaar 2021-2022 zijn er middelen NPO ontvangen, dit om de gevolgen van de leer-achterstanden door corona weg te werken

Voor NPO-ZO is dit € 17,56 per leerling en voor NPO-PRO is dit € 237,02

Overige baten:

	Realisatie 2021	Begroting 2021
Geld volgt de leerling VO > VSO en afwikkeling RNPOE	133.825	110.000

Personele lasten:

	Realisatie 2021	Begroting 2021
	€ 435.250	€ 425.000

Afschrijvingen:

	Realisatie 2021	Begroting 2021
	€ 7.901	€ 11.000

Huisvestingslasten:

	Realisatie 2021	Begroting 2021
	€ 52.431	€ 50.000

Overige instellingslasten:

	Realisatie 2021	Begroting 2021
	€ 89.891	€ 218.000

Onder de overige instellingslasten vallen alle administratie en beheerslasten van het samenwerkingsverband, alsmede de kosten Collectieve Ambitie, welke door de pandemie anders of niet gerealiseerd zijn.

Doorbetalingen aan schoolbesturen:

	Realisatie 2021	Begroting 2021
	€ 21.596.034	€ 21.371.380

De toename van de doorbetalingen aan de schoolbesturen wordt met name veroorzaakt door indexatie van de bedragen voor het VSO, LWOO/PRO en de afdracht aan de scholen.

Daarnaast zijn de kosten voor ondersteuning in het VSO en VO hoger dan begroot.

Totale lasten

	Realisatie 2021	Begroting 2021
	€ 22.181.507	€ 22.075.380

Treasuryverslag

De stichting hanteert een door het bestuur vastgestelde treasurystatuut. In dit statuut is bepaald binnen welke kaders het financierings- en beleggingsbeleid is ingericht.

Het uitgangspunt blijft dat de toegekende publieke middelen overeenkomstig hun bestemming worden besteed.

De stichting heeft een risicomijdend financieel beleid gevoerd. Er is gebruik gemaakt van de optimaal mogelijke spaarvormen van de ING-bank.

Kengetallen

Met betrekking tot de solvabiliteit, liquiditeit, rentabiliteit, weerstandsvermogen en de kapitalisatiefactor vermelden wij onderstaand de kengetallen:

	Kalenderjaar				
	2021	2022	2023	2024	2025
	Realisatie	Prognose	Prognose	Prognose	Prognose
Solvabiliteit	71,98%	73,03%	56,89%	48,83%	51,49%
Liquiditeit	3,62	3,62	2,21	1,84	1,95
Rentabiliteit	-0,98%	0,23%	-2,29%	-0,61%	0,18%
Weerstandsvermogen	4,31%	4,42%	2,18%	1,60%	1,77%

Solvabiliteit:

De solvabiliteit geeft de verhouding tussen eigen en vreemd vermogen aan en verschaft dus inzicht in de financieringsopbouw.

De solvabiliteit is tamelijk hoog. Deze zou met 50% nog ruim voldoende zijn om aan de verplichtingen te voldoen.

Liquiditeit:

De liquiditeit geeft aan in hoeverre de instelling op korte termijn aan haar verplichtingen kan voldoen.

Met 3,62 kan de schuld ruim 3x worden betaald. Deze zou met 1,5 voor het SWV voldoende zijn.

Rentabiliteit:

De rentabiliteit geeft aan of er sprake is van een positief dan wel negatief nettoresultaat in relatie tot de totale baten.

Omdat het vermogen op toereikend niveau is, ISvanaf 2020 besloten negatieve resultaten te behalen om het weerstandsvermogen te verminderen. Zie de resultaten over de jaren 2021 t/m 2024 opgenomen in de continuïteitsparagraaf.

Weerstandsvermogen:

Het weerstandsvermogen geeft aan het vermogen om niet-voorzien tot de reguliere bedrijfsvoering behorende risico's op te vangen. Het percentage weerstandsvermogen wordt bepaald door de algemene reserve te delen door de totale baten.

Over de hoogte van het weerstandsvermogen: op dit moment is sprake van een weerstandsvermogen van 4,31%.

Het beleid is om vanaf 2023 onder de signaleringwaarde van 3,5% te blijven.

Bij toepassing en verankering van het risicomanagement in de organisatie en het goed functioneren van de planning & control cyclus blijven altijd restrisico's achter. Voor het opvangen van de mogelijke financiële effecten moet het bestuur voldoende weerstandsvermogen hebben of opbouwen. Op basis van de notitie weerstandsvermogen, de risico-analyse van november 2021 en de beheersmaatregelen is een weerstandsvermogen van 2,5% voldoende.

CONTINUÏTEITSPARAGRAAF

Hoofdstuk A:

Kengetallen:

Continuïteitsparagraaf

A1. Kengetallen	Actueel	Verwachting			
	2021	2022	2023	2024	2025
<u>Personele bezetting in FTE</u>					
- Management/directie	1,0000	1,0000	1,0000	1,0000	1,0000
- Overige medewerkers	3,4162	3,4162	3,4162	3,4162	3,4162
Totaal	4,4162	4,4162	4,4162	4,4162	4,4162
Leerlingenaantal VSO	611	622	622	622	622
Leerlingenaantal VO	17.577	17.628	17.628	17.628	17.628

Toelichting op bovenstaande getallen:

Het kalenderjaar 2021 is gebaseerd op het leerlingaantal 1-10-2020 en kalenderjaar 2022 is gebaseerd op 1-10-2021.

Er wordt uitgegaan van een gelijkblijvend leerlingaantal in 2023 t/m 2025.

A2. Meerjarenbegroting - Balans	Actueel	Verwachting			
	2021	2022	2023	2024	2025
ACTIVA					
	€	€	€	€	€
Vaste activa	53.243	53.243	53.243	53.243	53.243
Overige vorderingen	15.019	15.019	15.019	15.019	15.019
Liquide middelen	1.248.866	1.299.886	787.869	653.040	692.571
Vlottende activa	1.263.885	1.314.905	802.888	668.059	707.590
TOTALE ACTIVA	1.317.128	1.368.148	856.131	721.302	760.833

PASSIVA					
<u>Eigen vermogen</u>	€	€	€	€	€
- Algemene reserve	948.073	999.093	487.076	352.247	391.778
Totale eigen vermogen	948.073	999.093	487.076	352.247	391.778
Voorzieningen	5.639	5.639	5.639	5.639	5.639
Kortlopende schulden	363.416	363.416	363.416	363.416	363.416
TOTALE PASSIVA	1.317.128	1.368.148	856.131	721.302	760.833

	Actueel	Verwachting			
	2021	2022	2023	2024	2025
Algemene reserve	948.073	999.093	487.076	352.247	391.778
Weerstandsvermogen	4,31%	4,42%	2,18%	1,60%	1,77%
Signaleringswaarde	3,50%	3,50%	3,50%	3,50%	3,50%

Toelichting op de balans:

In de balans is duidelijk zichtbaar dat er uitgegaan wordt van vermindering van het weerstandsvermogen vanaf 2021.

Dit sluit aan op de risico-analyse en de opgestelde notitie weerstandsvermogen, waarin vastgesteld is dat het weerstandsvermogen versneld afgebouwd moet worden naar 3,5% van de totale baten, en rond de 2,5% moet blijven.

Zie ook de risico-analyse opgenomen in de continuïteitsparagraaf.

Staat van baten en lasten	Actueel	Verwachting			
	2021	2022	2023	2024	2025
Baten					
- Rijksbijdragen	21.840.751	22.475.866	22.279.703	21.969.598	21.969.598
- Overige baten	133.825	110.000	110.000	110.000	110.000
Totale baten	21.974.576	22.585.866	22.389.703	22.079.598	22.079.598
Lasten					
- Personeelslasten	435.250	422.000	430.440	439.049	447.830
- Afschrijvingen	7.901	8.000	8.000	8.000	8.000
- Huisvestingslasten	52.431	50.000	51.000	52.020	53.060
- Overige lasten	89.891	139.000	139.000	144.000	144.000
- Doorbetalingen aan schoolbesturen	21.596.034	21.915.846	22.273.280	21.571.358	21.387.177
Totale lasten	22.181.507	22.534.846	22.901.720	22.214.427	22.040.067
Saldo baten en lasten	-206.931	51.020	-512.017	-134.829	39.531
Financiële baten en lasten	-8.179	-	-	-	-
Resultaat	-215.110	51.020	-512.017	-134.829	39.531

Toelichting op de staat van baten en lasten:

Baten:

Rijksbijdragen:

Bij gelijkblijvende leerling aantallen als uitgangspunt bij de meerjarenbegroting verandert de omvang van de rijksbijdragen niet substantieel.

Doorbetaling rijksbijdragen:

De doorbetaling neemt substantieel toe. Op grond van het besluit van het bestuur het weerstandsvermogen

versneld af te bouwen naar 3,5%, heeft dit tot gevolg dat de afdracht aan het regulier voortgezet onderwijs daaraan gerelateerd wordt.

Eventuele verplichtingen of aanvullende inkomsten kunnen tot gevolg hebben dat deze afdrachten aangepast worden.

De overige doorbetalingen veranderen niet als gevolg van toepassing van stabilisatie van leerlingaantallen.

Het Samenwerkingsverband houdt rekening met indexatie van zowel inkomsten als uitgaven in de (meerjaren)begroting.

Concreet betekent dit dat in de begroting voor 2021 is gerekend met een vooraf ingevoerde indexatie van 2% aan zowel de baten- als de lastenkant.

Risicoanalyse

Samenwerkingsverband Voortgezet (Speciaal) Onderwijs Eemland (VO2602)
november 2021

In deze risicoanalyse wordt ingegaan op de volgende onderdelen:

1. Risico-identificatie
2. Risicoanalyse
3. Risicobeheersing
4. Risicoweging

1. Risico-identificatie

Het doel van risico-identificatie is om inzichtelijk te maken welke risico's het SWV loopt. De benoemde risico's worden gedefinieerd als er "een kans van optreden van een gebeurtenis" is met een –direct- effect op het behalen van de doelstellingen.

Risico's:

1. Deelname aan VSO
2. Deelname aan Pro
3. Zware ondersteuning in VO
4. Personeel in dienst van SWV
5. Aantal VO-leerlingen
6. Beleid overheid

2. Risicoanalyse

1. Deelname VSO

Met de inzet van meer expertise (ortho en voormalig AB cluster4) in de scholen is het de verwachting dat de reguliere VO-scholen in staat gesteld worden om beter om te gaan met verschillen in de klas. Het budget waarmee de inzet gefaciliteerd kan worden is vastgesteld en zal de komende jaren bestaan uit een vaste voet, een historische component en een bedrag per leerling. Hiermee is de duur van het effect op langere termijn niet te voorspellen; een deel van het weerstandstandsvermogen van het SWV kan benut worden om ongewenste reguliere groei van het VSO op te vangen zodat dit niet –geheel - ten koste gaat van de reguliere budgetten van de scholen.

In de meerjarenbegroting wordt steeds met actuele cijfers van leerlingenaantallen gerekend (uit de kijkglazen).

Een hoger deelnamepercentage aan het VSO levert minder budget voor impulsmiddelen passend onderwijs voor het regulier VO op.

2. Aantal leerlingen PrO

Voor de inkomsten geldt een 2012-bevroren deelnamepercentage aan PrO. De werkelijke deelname wordt door DUO verrekend met het SWV. Bij hogere deelname aan pro kan het SWV in een financiële situatie komen waarbij gestelde doelen niet meer gerealiseerd kunnen worden, maar de deelname aan PrO is al jaren vrijwel stabiel. Voor het LWOO geldt dat effect niet meer, omdat er in Eemland gebruik is gemaakt van opting-out: er wordt niet meer geïndiceerd en de bekostiging van (voormalig) LWOO geschiedt door het SWV o.b.v. bevroren deelnamepercentages per leerjaar en jaarlijkse opvraag van actuele vmbo-deelname per leerjaar. Door de fixatie op deelnamepercentage per school en per leerjaar is het risico op overschrijding alleen aanwezig bij een groei van het VMBO.

3. Zware ondersteuning in VO

Passend onderwijs in Eemland houdt o.a. in dat er meer en meer expertise voor ondersteuning in de reguliere scholen wordt opgebouwd en ingezet. Een deel daarvan wordt bekostigd alsof het een aantal leerlingen per school betreft die letterlijk voor hetzelfde geld in het VSO hadden kunnen zitten. Om dit te stimuleren en te bekostigen wordt verwacht dat de doorstroom van VO naar VSO geleidelijk wordt omgebogen naar meer zware ondersteuning binnen het VO en dus minder deelname aan VSO en dus minder bekostiging. Deze min of meer communicerende vaten leiden tijdelijk en overbruggend tot hogere kosten.

4. Personeel in dienst van het SWV

Verplichtingen bij vervanging van – langdurig- zieken en ontslag zijn beperkt in omvang en t.o.v. de inkomsten relatief laag.

De omvang van de organisatie op het bureau van het SWV is gering en de werkzaamheden hebben –vooralsnog- een zekere continuïteit. De onderlinge vervangbaarheid is daarnaast gegarandeerd doordat specifieke werkzaamheden niet gekoppeld zijn aan vaste medewerkers en men elkaar in vrijwel alle opzichten kan vervangen.

In de bedrijfsvoering worden reële afschrijvingen en verplichtingen gehanteerd.

5. Aantal VO-leerlingen

De basis voor de inkomsten wordt gevormd door ruim 17.000 VO-leerlingen op 1-10-2021.

In de prognoses wordt voor de regio van dit SWV een lichte daling verwacht.

Daarmee zijn de basisinkomsten, los van de rijksbijdragen voor het VSO en Pro, van vrijwel continue aard. De iets mindere inkomsten kunnen worden weggestreept tegen de iets lagere verplichtingen. Hiervoor hoeft daarom geen bedrag gereserveerd te worden bij de begroting van het SWV.

6. Beleid overheid

Samenwerkingsverbanden zijn jonge organisaties. De komende jaren wordt ingezet op een aantal verbetermaatregelen en een route naar inclusiever onderwijs. In dat beleid zitten echter ook ongewisse onderdelen, zoals een onderzoek naar rechtstreekse bekostiging van het praktijkonderwijs, een betere bekostigingssystematiek voor LWOO en een aantal eisen aan SWV's die kosten met zich mee brengen, zoals de inrichting van een onafhankelijk ouder- en jongerensteunpunt. Het aanhouden van reserves is gemaximaliseerd voor SWV's met een signaleringswaarde van 3,5% van de baten, waarmee vrijwel geen ruimte voor reserveringen geboden wordt. Nog opmerkelijker is recent een tijdelijk Nationaal Plan Onderwijsherstel (na de coronapandemie), waarin de verwachting verwerkt is van tijdelijk langer verblijf in VSO en PrO, maar waarvan de impact op ondersteuningsposten van het SWV nog onduidelijk is.

3. Risicobeheersing

1. Deelname VSO

Het SWV V(S)O Eemland heeft toegang tot de “kijkglazen” van DUO. Dit impliceert dat zij goed zicht heeft op deelname aan het VSO van leerlingen, afkomstig uit de regio van het SWV. Deze cijfers zijn actueel en worden opgenomen in de agenda van de bestuursbijeenkomsten van het SWV. Op deze wijze is er zicht op leerlingstromen en kunnen beleidsmaatregelen afgestemd worden om ongewenste ontwikkelingen bij te sturen. In de meerjarenbegroting is structureel rekening gehouden met een te bekostigen groei van 2 a 3% gedurende het schooljaar in alle bekostigingscategoriën binnen het VSO; over de benutting/uitputting van de begroting wordt in een 3-maands, 6-maands en 9-maandsrapportage inzicht verschaft aan het bestuur.

2. Aantal leerlingen PrO

Het SWV V(S)O Eemland heeft zicht deelname aan het PrO. Het PrO handhaaft landelijke criteria. In Eemland wordt toelaatbaarheid en toelating door het PrO uitgevoerd, maar de afgifte van TLV's ligt op aanvraag (wettelijk) van het PrO bij het SWV. Het SWV heeft, in nauwe samenwerking met de betrokken LWOO-scholen in de regio, de criteria losgelaten bij de LWOO-toewijzingen. Het SWV heeft een eigen monitor ingericht waarop de verdeling van de middelen via vastgestelde percentages worden verrekend per leerjaar. Er is goed zicht op PrO en voormalig LWOO en net als bij VSO kan het bestuur a.h.v. meerdere rapportages per jaar desgewenst bijsturen op de begroting.

3. Zware ondersteuning in VO

Door gericht te sturen op meer expertise in het VO om (ook) zware ondersteuning te bieden wordt er financieel beschikt o.b.v. historische “uitval” naar VSO: voor hetzelfde geld in het VO ondersteunen. Omdat dit naar verwachting voor een deel een tijdelijke extra investering is, kan er met de post “ondersteuning in het VO” gestuurd worden: deze zogenaamde impulsmiddelen passend onderwijs bestaat voor een groot deel uit een bedrag per VO-leerling. Zolang die post niet uitgeput is kan er binnen de begroting beschikt worden voor expertise zware ondersteuning binnen het VO. Mocht ook die post uitgeput zijn, dan zal het principe “geld volgt leerling” worden toegepast bij tussentijdse doorstroom van VO naar VSO, zodat dit niet leidt tot meer inhouding (kosten) bij het SWV.

4. Personeel in dienst van het SWV

In de bedrijfsvoering van SWV zijn de personeelskosten relatief gering vanwege het “lean en mean karakter” van de inrichting van het SWV. Er is voldoende reserve om eventuele verplichtingen bij langdurige vervanging of afbouw van het SWV op te vangen. Dat geldt ook voor de verplichtingen bij beëindiging van het huurcontract.

5. Aantal VO-leerlingen

Demografische groei of krimp heeft gevolgen voor de inkomsten van het SWV o.b.v. het aantal ingeschreven leerlingen bij het VO. Door een regelmatige trendanalyse van daadwerkelijke aantallen en verwachtingen o.b.v. prognosemodellen kan er goed geanticipeerd worden in de begroting met realistische kengetallen. Voor zover afbouw en

beëindiging van een ondersteuningsvoorziening hiermee samenhangt is in de beschikkingen en voorwaarden daarbij, rekening gehouden met mogelijke tijdelijke afbouw-verplichtingen.

6. **Beleid overheid**

Adhoc- en snel ingevoerd beleid van de overheid kan tijdelijk leiden tot extra inkomsten en later extra uitgaven. Dat geldt bijv. voor NPO-middelen: bedoeld voor verondersteld langer verblijf in VSO en PrO. De inkomsten lopen vóór de uitgaven uit en leiden tot onverwachte hogere inkomsten en realisaties. In het jaarverslag wordt dat toegelicht.

Voor beleid dat leidt tot andere, mogelijk hogere, uitgaven of verplichtingen geldt vrijwel altijd een overgangperiode waarbinnen geanticipeerd kan worden en tijdig gestuurd kan worden om de begroting sluitend te houden. Deelname aan landelijke sectorale werkgroepen en het volgen van nieuws en ontwikkelingen leiden tot het tijdig kunnen wegen van mogelijke gevolgen voor beleid en begroting van het SWV.

4. Risicoweging

1. **Algemeen**

In de systematiek van bekostiging van het SWV is wettelijk voorzien in het afdekken van mogelijke tekorten om aan de verplichtingen te voldoen: aan het SWV deelnemende (reguliere) schoolbesturen worden o.b.v. leerlingaantallen naar rato gekort door DUO. Dat is nog nooit voorgekomen en mocht dat onverhoopt toch nodig blijken, dan zal dat in volgende begrotingen worden opgevangen en gecompenseerd.

Het bestuur en de OPR van het SWV hebben beide een financiële auditcommissie als vooruitgeschoven posten die met de directie van het SWV optrekken bij het opstellen van de begroting, het bespreken van tussentijdse rapportages, het bespreken van de jaar-realisatie en bij het opstellen van het jaarverslag, waarin de financiën (jaarverslag) een belangrijk deel vormen. Beide commissies adviseren de overige leden van bestuur en OPR inzake de financiën van het SWV.

2. **Signaleringswaarde vermogen**

Voor SWV's geldt een maximale reserve (vermogen) van 3,5% van de totale baten van het SWV. Met de begroting wordt gekoerst op een weerstandsvermogen van ongeveer 2,5%. Bij de verwachte inkomsten wordt rekening gehouden met een verwachte indexatie van 2%. Dit betekent dat vanaf de begroting 2022 ongeveer € 550.000 als verantwoorde omvang van de reserve wordt gezien. Afwijkingen daarvan worden bij de realisatie en jaarverslag toegelicht en verwerkt in de eerstvolgende begroting. Mocht bij een tussentijdse rapportage blijken dat gedurende het begrotingsjaar een onverwachte overschrijding leidt tot het dalen van het weerstandsvermogen onder de 1%, dan zal het bestuur ingrijpen en de lopende begroting bijstellen.

3. **Prioriteiten**

Weging van de risico's leidt tot een prioritering. De kans dat een risico zich voordoet in combinatie met de omvang ervan berust grotendeels op ervaringen met passend onderwijs in de regio en het landelijke en inschatting van ontwikkelingen die min of meer tot plichten leiden en waarop in meer of meerdere mate gestuurd kan worden.

De grootste risico's zijn dan:

- 1) Groei van het vso
- 2) Investerings in expertise in het VO zonder dat deelname aan VSO afneemt
- 3) Nieuw of bijgesteld overheidsbeleid van tijdelijke of structurele aard
- 4) Afbouw van het SWV met tijdelijk doorlopende verplichtingen

Voor relevante documenten zie:

- <https://www.swveemland.nl/wp-content/uploads/2021/04/221308-VSO-Eemland-jaarverslag-2020.pdf>
- <https://www.swveemland.nl/wp-content/uploads/2020/03/SWV-VSO-Eemland-Ondersteuningsplan-2019-2023.pdf>
- <https://www.samenwerkingsverbandenopdekaart.nl/samenwerkingsverband/voortgezet-onderwijs/stichting-samenwerkingsverband-vso-eemland/>

Verslag bijeenkomst financiële auditcommissies bestuur SWV Eemland en OPR met Directie SWV Eemland

Datum: 10 februari 2022

Locatie: SWV Eemland, Burgermeester de Beaufortweg 16, Leusden

Aanwezig: Dhr. K. Koelewijn (auditcommissie bestuur SWV V(S)O Eemland)
Dhr. K. Versteeg (auditcommissie bestuur SWV V(S)O Eemland)
Dhr. J.J. Jansen (auditcommissie OPR SWV V(S)O Eemland)
Mevr. L. Uncu (auditcommissie en vz OPR SWV V(S)O Eemland)
Dhr. R. Poortstra (SWV V(S)O Eemland)
Dhr. M. van der Plas (SWV V(S)O Eemland)
Mevr. E. Smink (stichting Adequatum)

Vooraf zijn de volgende stukken toegestuurd:

1. Begroting 2022 (en mjb tot 2025) inclusief de realisatie over 2021)
2. (concept) Jaarrekening 2021
3. Toelichting jaarrekening 2021
4. (concept) Bestuursverslag 2021

Aan de hand van het eerste document wordt een toelichting gegeven op de realisatie over 2021. Aan het document is, op verzoek van de auditcommissies, een extra kolom toegevoegd. Deze geeft, op verschillende posten waar de afwijkingen relatief groot en/of van belang zijn, procentueel het verschil aan tussen begroot en gerealiseerd. Met name deze posten worden verklaard aan beide auditcommissies.

De verschillen aan de inkomstenkant worden verklaard door de tussentijdse (in het lopende begrotingsjaar) toevoeging van NPO-gelden aan de SWV om eventueel langer, door Corona veroorzaakt, verblijf binnen het Pro en het VSO mogelijk te maken. Gelden die herkenbaar zijn binnengekomen maar waarvan de uitgaven nog niet kunnen worden ingeschat; o.b.v. de teldata kan bekeken worden of er daadwerkelijk sprake is van meerkosten, maar of dit veroorzaakt wordt door langer verblijf in beide schoolsoorten is niet direct te zien (van pro is bekend o.b.v. teldatum 1-10-21 dat er geen groei is. In de begroting 2022 is deze info verwerkt).

Een tweede inkomstenbron, die niet was meegenomen in de begroting 2021, was een definitieve afrekening van het Regionaal Netwerk Passend Onderwijs (experimenteerperiode t/m uiteindelijk 2017) door Adequatum. Hierbij is het positieve restant verdeeld over het SWV PO en VO. Dit resulteerde in een extra plus van € 65.000 die in het lopende begrotingsjaar is toegevoegd aan de inkomsten.

De financiële auditcommissie constateert dat de verschillen niet buitensporig zijn en dat het gevoerde beleid gevolgd is en de gepresenteerde cijfers hier een juiste afspiegeling van zijn. Inhoudelijk zijn er geen op- of aanmerkingen op de documenten en de daarbij gegeven toelichtingen. Procesmatig zijn er vragen over de overschrijding van de kostenpost 'ondersteuning in het VO' waar een grotere discrepantie is tussen begroot en gerealiseerd, echter als communicerende vaten samenvallend met de post "bedrag per leerling". Ook hier geen inhoudelijke opmerkingen maar meer

over proces en op de rol die een auditcommissie heeft of zou moeten innemen. Afgesproken wordt dat de tussentijdse rapportages (4 mnds en 8 mnds) benut worden om de auditcommissies tijdig te informeren bij grotere overschrijdingen of verschuivingen van begrote posten.

De auditcommissie spreekt haar tevredenheid uit over de herkenbare lijn die wordt gevolgd om het Eigen Vermogen van het SWV terug te brengen naar het gewenste weerstandsvermogen.

De jaarrekening wordt kort doorgenomen en laat zien dat de gegevens correct zijn toegepast. Aangevuld wordt de opmerking dat er nog een aantal kleinere aspecten moeten worden ingevoegd (genoemd wordt o.a.: jaarverslag OPR, verslag van Toezichthoudend Orgaan en het gedeelte met de gegevens over de toepassing van de Wet Normering Topinkomens).

De overige vragen m.b.t. de jaarrekening worden naar tevredenheid beantwoord.

De leden van beide auditcommissies kunnen zich herkennen in het Bestuursverslag zoals dat wordt gepresenteerd; het is een uitgebreid verslag maar wel weergave van wat het SWV aan activiteiten ontwikkelt inclusief een goede, transparante verantwoording van de benoemde speerpunten uit het Ondersteuningsplan 2019-2023.

Het initiatief om wederom tot een uitgave van een infographic over het jaarverslag van 2021 te komen wordt door de auditcommissies ondersteund. Deze zal, in concept, met de agenda voor de bestuursbijeenkomst in maart 2022 worden meegezonden

De auditcommissies stellen bij de afsluiting van de bijeenkomst dat de gepresenteerde documenten en de daarbij gegeven toelichtingen in overeenstemming zijn met het vastgestelde beleid van het SWV.

De afspraak met de accountant, waarbij hij zijn bevindingen over het uitgevoerde onderzoek zal delen, vindt plaats op 31 mei om 0900 uur.

Aansluitend, om 1000 uur, zal de directie van het SWV de 4-maandsrapportage over 2022 bespreken met de leden van de beide auditcommissies.

17 februari 2022

K. Koelewijn

L. Uncu

Financiële Audit bestuur SWV V(S)O Eemland

Financiële audit en VZ OPR SWV V(S)O Eemland

JAAARREKENING

GRONDSLAGEN VAN DE VERSLAGGEVING

Activiteiten

Stichting Samenwerkingsverband V(S)O Eemland (bestuursnr. 42516) statutair gevestigd te Leusden, ingeschreven bij de Kamer van Koophandel onder nr. 32088688, ontvangt al het geld voor de lichte en zware ondersteuning in het onderwijs voor de aangesloten scholen. Het is de verantwoordelijkheid van het samenwerkingsverband V(S)O Eemland om in het ondersteuningsplan vast te leggen hoe ze het geld voor extra ondersteuning inzet.

Verslaggevingsperiode

Deze jaarrekening is opgesteld, uitgaande van een verslaggevingsperiode van een kalenderjaar.

Toegepaste standaarden

De jaarrekening is opgesteld in overeenstemming met de geldende verslaggevingsregels zoals deze zijn opgenomen in Richtlijn Jaarverslaggeving Onderwijs. In de RJO is bepaald dat de bepalingen van Boek 2 Titel 9 van het Burgerlijk Wetboek en de Richtlijnen voor de Jaarverslaggeving (in het bijzondere RJ 660 Onderwijsinstellingen? van toepassing zijn. De daarin aangeduide uitzonderingen zijn in acht genomen.

Continuïteit

Deze jaarrekening is opgesteld uitgaande van de continuïteitsveronderstelling.

Vergelijking met voorgaand jaar

De vergelijkende cijfers zijn overeenkomstig de jaarrekening van voorgaand jaar.

De grondslagen van waardering en van resultaatbepaling zijn ongewijzigd ten opzichte van voorgaand jaar. Als gevolg van eventuele rubriceringswijzigingen kunnen de vergelijkende cijfers voor de vergelijkingsdoeleinden zijn aangepast, zonder dat dit een gevolg heeft voor de hoogte van het eigen vermogen en het resultaat.

Gehanteerde valuta

De jaarrekening wordt gepresenteerd in euro's, de functionele valuta van de organisatie. Alle financiële informatie in euro's is afgerond op het dichtstbijzijnde duizendtal.

Schattingen

De opstelling van de jaarrekening vereist dat het management oordelen vormt en schattingen en veronderstellingen maakt, die van invloed zijn op de toepassing van grondslagen en de gerapporteerde waarde van activa, verplichtingen en van baten en lasten. De daadwerkelijke uitkomsten kunnen afwijken van deze schattingen. De schattingen en onderliggende veronderstellingen worden voortdurend beoordeeld. Herziening van schattingen worden zoveel mogelijk opgenomen in de periode waarin de schatting wordt herzien en in toekomstige perioden waarvoor de herziening gevolgen heeft.

Financiële instrumenten

Financiële instrumenten omvatten investeringen in financiële vaste activa (effecten), handelsvorderingen en overige vorderingen, geldmiddelen, handelsschulden en overige te betalen posten. De stichting maakt geen gebruik van afgeleide instrumenten (derivaten) en/of houdt geen handelsportefeuille aan. Financiële instrumenten worden bij de eerste opname verwerkt tegen reële waarde. Na de eerste opname worden financiële instrumenten op de hierna beschreven manier gewaardeerd. Gekochte, rentedragende obligaties die geen onderdeel zijn van de handelsportefeuille worden gewaardeerd tegen geamortiseerde kostprijs. Indien de reële waarde van een dergelijk individueel effect onder de (geamortiseerde) kostprijs komt, wordt de waardevermindering direct verwerkt ten laste van de winst-en-verliesrekening.

GRONDSLAGEN VOOR WAARDERING VAN ACTIVA EN PASSIVA

Algemeen

Voor zover niet anders is vermeld, worden activa en passiva opgenomen tegen nominale waarde. Een actief wordt in de balans opgenomen wanneer het waarschijnlijk is dat de toekomstige economische voordelen naar de organisatie zullen toevloeien en de waarde daarvan betrouwbaar kan worden vastgesteld. Een verplichting wordt in de balans opgenomen wanneer het waarschijnlijk is dat de afwikkeling daarvan gepaard zal gaan met een uitstroom van middelen en de omvang van het bedrag daarvan betrouwbaar kan worden vastgesteld. Indien een transactie ertoe leidt dat nagenoeg alle, of alle toekomstige economische voordelen en (nagenoeg) alle risico's met betrekking tot een actief of verplichting aan een derde zijn overgedragen, wordt het actief of de verplichting niet langer in de balans opgenomen. Verder worden activa en verplichtingen niet meer in de balans opgenomen vanaf het tijdstip waarop niet langer wordt voldaan aan de voorwaarden van waarschijnlijkheid van de toekomstige economische voordelen en/of betrouwbaarheid van de bepaling van de bepalingswaarde.

Materiële vaste activa

De materiële vaste activa worden gewaardeerd op aanschafwaarde, verminderd met lineair berekende afschrijvingen, gebaseerd op de verwachte economische levensduur. In het jaar van investeren wordt naar tijdsgelang afgeschreven. Bedragen vanaf 500 Euro worden geactiveerd.

De gehanteerde afschrijvingspercentages zijn:

	%
Meubilair	5%
Inventaris en apparatuur	33,33%
ICT	20,00%

Bijzondere waardeverminderingen van vaste activa

Door het Samenwerkingsverband wordt op iedere balansdatum beoordeeld of er aanwijzingen zijn dat een vast actief aan een bijzondere waardevermindering onderhevig kan zijn.

Indien dergelijke indicaties aanwezig zijn, wordt de realiseerbare waarde van het actief vastgesteld. Indien het niet mogelijk is de realiseerbare waarde voor het individuele actief te bepalen, wordt de realiseerbare waarde bepaald van de kasstroomgenererende eenheid waartoe het actief behoort.

Van een bijzondere waardevermindering is sprake als de boekwaarde van een actief hoger is dan de realiseerbare waarde; de realiseerbare waarde is de hoogste van de opbrengstwaarde en de bedrijfswaarde. Een bijzondere waardeverminderingverlies wordt direct als een last verwerkt in de staat van baten en lasten.

Vorderingen

De vorderingen worden gewaardeerd tegen de geamortiseerde kostprijs onder aftrek van de noodzakelijk geachte voorziening voor het risico van oninbaarheid.

Liquide middelen

De liquide middelen staan, voor zover niet anders vermeld in de toelichting op de balans, ter vrije beschikking van het bestuur en worden gewaardeerd tegen nominale waarde.

Liquide middelen die niet ter directe beschikking staan worden verwerkt onder de vorderingen. Liquide middelen die gedurende langer dan 12 maanden niet ter directe beschikking staan van het bestuur worden verwerkt onder de financiële vaste activa.

Eigen vermogen

Onder het eigen vermogen worden de algemene reserves, de bestemmingsreserves en de wettelijke reserves gepresenteerd. De algemene reserve bestaat uit de reserves die ter vrije beschikking staan van het bestuur. Indien een beperktere bestedingsmogelijkheid door het bestuur van de organisatie is aangebracht, dan is het aldus afgezonderde deel van het eigen vermogen aangeduid als bestemmingsreserve. Verder is er een wettelijke reserve opgenomen voor de immateriële vaste activa. De bestemmingsreserve betreft geen verplichting. Het bestuur kan deze beperking zelf opheffen.

Vorzieningen

Vorzieningen worden gewaardeerd tegen de nominale waarde van de uitgaven die naar verwachting noodzakelijk zijn om de verplichtingen en verliezen af te wikkelen, tenzij anders vermeld. Een voorziening wordt in de balans opgenomen, wanneer er sprake is van:

- * een in rechte afdwingbare of feitelijke verplichting die het gevolg is van een gebeurtenis in het verleden; en
- * waarvan een betrouwbare schatting kan worden gemaakt; en
- * en als het waarschijnlijk is dat voor afwikkeling van die verplichting een uitstroom van middelen nodig is.

Eveneens worden voorzieningen gevormd voor verliezen die naar waarschijnlijkheid in de toekomst zullen worden geboekt maar die voortkomen uit risico's die op balansdatum aanwezig zijn. Voorzieningen kunnen worden gevormd ter egalisatie van kosten waarbij een deel van de in de toekomst te verwachten uitgaven zijn oorsprong heeft voor balansdatum.

Jubileumgratificatie

De jubileumvoorziening betreft een voorziening ter dekking van de kosten van jubileumgratificaties die op grond van de cao dienen te worden betaald. Daarbij wordt rekening gehouden met de datum van indiensttreding, "blijf-kans percentage" en een uitkering bij 25- en 40- jarig jubileum conform de cao. De voorziening jubilea wordt opgenomen tegen de contante waarde van de verwachte uitkeringen gedurende het dienstverband. Bij het contant maken is de markrente van hoogwaardige ondernemingsobligaties ad 1% (2019: 1%) als disconteringsvoet gehanteerd.

Kortlopende schulden

De kortlopende schulden hebben een verwachte looptijd van maximaal één jaar.

GRONDSLAGEN VOOR DE RESULTAATBEPALING

Algemeen

Baten worden in de staat van baten en lasten opgenomen wanneer een vermeerdering van het economisch potentieel, samenhangend met een vermeerdering van een actief of een vermindering van een verplichting, heeft plaatsgevonden, waarvan de omvang betrouwbaar kan worden vastgesteld. Lasten worden verwerkt wanneer een vermindering van het economisch potentieel, samenhangend met een vermindering van een actief of een vermeerdering van een verplichting, heeft plaatsgevonden, waarvan de omvang betrouwbaar kan worden vastgesteld. De baten en lasten worden toegerekend aan de periode waarop zij betrekking hebben. Het resultaat wordt bepaald als het verschil tussen de baten en alle hiermee verbonden, aan het verslagjaar toe te rekenen lasten. De baten en lasten worden toegerekend aan de verslagperiode waarop deze betrekking hebben.

Rijksbijdragen OCW

De Rijksbijdrage wordt verantwoord in het jaar van toewijzing. Ingeval van geoormerkte, aanvullende subsidies, waarbij een stringente bestedingsaanwijzing is gegeven en eventuele overschotten worden verrekend, wordt door het gebruik van de post 'overlopende passiva' (voortuitontvangen subsidies) op de balans, een deel doorgeschoven naar een later bestedingsjaar. Daarmee wordt de basis gelegd voor de match tussen toewijzing en besteding. De niet-geoormerkte subsidies worden in de basis beschouwd als aanvulling op de rijksbijdrage en worden direct en volledig als bate opgenomen in het jaar van toewijzing. Een doelsubsidie waarbij een causaal verband bestaat tussen de beschikbaar gestelde subsidie en de besteding kan ook als exploitatiesubsidie worden aangemerkt. Voorwaarde is dat de te leveren prestaties nauwkeurig zijn omschreven, hoewel van oormerking geen sprake is. Naar rato van de voortgang van de activiteiten (matching) wordt de subsidie dan verwerkt in de staat van baten en lasten. Nog niet bestede gelden worden in dit geval per balansdatum verantwoord onder de overlopende passiva (voortuitontvangen subsidies). Matching met de lasten is alleen toegestaan als de te leveren prestaties nauwkeurig zijn omschreven in een opgesteld bestedingsplan dan wel in de subsidievoorwaarden. Daarmee wordt het mogelijk matching toe te passen en een deel van de subsidie als voortuitontvangen bedrag op de balans te verantwoorden, indien er nog geen prestaties/kosten zijn verricht/gemaakt. Dit principe van matching is eveneens aan de orde bij (geoormerkte) doelsubsidies met verrekening clausule.

Overige baten

Onder de overige baten worden de vergoedingen opgenomen die niet verstrekt zijn door het Ministerie van OCW/EZ, gemeenten, provincie of andere overheidsinstellingen. De overige baten worden toegerekend aan het verslagjaar waarop ze betrekking hebben.

Pensioenlasten

Periodiek betaalbare beloningen: Lonen, salarissen en sociale lasten worden op grond van de arbeidsvoorwaarden verwerkt in de staat van baten en lasten voor zover ze verschuldigd zijn aan werknemers in de periode waarin de arbeidsprestatie wordt verricht. Voor zover de beloningen niet zijn uitbetaald, worden deze als verplichting op de balans opgenomen. Als de reeds betaalde bedragen de verschuldigde beloningen overtreffen, wordt het meerdere opgenomen als een overlopend actief voor zover er sprake zal zijn van terugbetaling door het personeel of van verrekening met toekomstige betalingen door de Stichting.

Pensioenen: Er is sprake van een aan het personeel toegezegde pensioenregeling afhankelijk van leeftijd, salaris en dienstjaren. Deze toegezegde pensioenregeling is ondergebracht bij het pensioenfonds ABP. De pensioenregeling wordt verwerkt als zou sprake zijn van een toegezegde-bijdrage regeling. Uitgangspunt is dat de in de verslagperiode te verwerken pensioenlast gelijk is aan de over die periode aan het pensioenfonds verschuldigde pensioenpremies. Voor de pensioenregeling worden op verplichte basis premies betaald aan het pensioenfonds. Behalve de premiebetaling zijn er geen verdere verplichtingen uit hoofde van deze regeling. Er is geen verplichting in geval van een tekort bij het pensioenfonds tot het voldoen van aanvullende bijdrage anders dan toekomstige premies. De premies worden verantwoord als personeelskosten als deze verschuldigd zijn. Vooruitbetaalde premies worden opgenomen als overlopende activa indien deze leiden tot een terug storting of tot een vermindering van toekomstige betalingen.

*) De pensioenrechten worden jaarlijks geïndexeerd, indien en voor zover de dekkingsgraad van het pensioenfonds (het vermogen van het pensioenfonds gedeeld door haar financiële verplichtingen) dit toelaat. De dekkingsgraad is sterk afhankelijk van economische omstandigheden. Door een gemiddelde dekkingsgraad te gebruiken zal de dekkingsgraad minder sterk schommelen. Ultimo van het verslagjaar is de gemiddelde dekkingsgraad van het pensioenfonds over het verslagjaar% (vorig jaar: 99,9%).

Afschrijvingslasten

Materiële vaste activa worden vanaf het moment van ingebruikneming afgeschreven over de geschatte economische levensduur van het actief. Bijzondere waardeverminderingen van materiële vaste activa worden separaat onder de afschrijvingen verwerkt. Als een schattingswijziging plaatsvindt van de economische levensduur, dan worden de toekomstige afschrijvingen aangepast. Boekwinsten en -verliezen bij verkoop van materiële vaste activa zijn begrepen onder de afschrijvingen

Huisvestingslasten

Onder de huisvestingslasten worden de uitgaven voor huisvesting opgenomen. De lasten worden toegerekend aan het verslagjaar waarop ze betrekking hebben.

Overige lasten

De overige lasten hebben betrekking op uitgaven die voortvloeien uit aangegane afspraken dan wel noodzakelijk zijn voor het geven van onderwijs en worden toegerekend aan het verslagjaar waarop ze betrekking hebben.

Financiële baten en lasten

Rentebaten en rentelasten

De rentebaten en -lasten betreffen de op de verslagperiode betrekking hebbende renteopbrengsten en -lasten van uitgegeven en ontvangen leningen.

Resultaat

Onder resultaat wordt verstaan het resultaat van het bevoegd gezag inclusief de financiële baten en lasten. Het resultaat is in de balans verwerkt conform de in de jaarrekening opgenomen resultaatbestemming.

WNT model

Voor de uitvoering van de Wet normering bezoldiging topfunctionarissen in de (semi)publieke sector (WNT) heeft het Samenwerkingsverband zich gehouden aan de beleidsregel toepassing WNT en deze als normenkader bij het opmaken van de jaarrekening gehanteerd.

GRONDSLAGEN VOOR HET KASSTROOMOVERZICHT

Het kasstroomoverzicht is opgesteld volgens de indirecte methode. Dit overzicht geeft weer waaraan de in de verslagperiode beschikbaar gekomen gelden zijn besteed. De geldmiddelen in het kasstroomoverzicht bestaan uit liquide middelen.

BALANS PER 31 DECEMBER 2021, VERGELIJKENDE CIJFERS PER 31 DECEMBER 2020
 (na verwerking resultaatbestemming)

Activa	2021		2020	
	€	€	€	€
VASTE ACTIVA				
Meubilair	35.304		37.245	
Inventaris en apparatuur	1.793		2.585	
ICT	<u>16.146</u>		<u>16.051</u>	
		53.243		55.881
VLOTTENDE ACTIVA				
Overlopende activa	<u>15.019</u>		<u>92.583</u>	
		15.019		92.583
Liquide middelen		1.248.866		1.465.813
TOTAAL VLOTTENDE ACTIVA		<u>1.317.128</u>		<u>1.614.277</u>
TOTAAL ACTIVA		<u><u>1.317.128</u></u>		<u><u>1.614.277</u></u>

Passiva	2021		2020	
	€	€	€	€
VERMOGEN				
Eigen vermogen				
Algemene reserve	948.073		1.163.183	
Bestemmingsreserve	<u>-</u>		<u>-</u>	
		948.073		1.163.183
Voorzieningen				
Personeelsvoorziening	<u>5.639</u>		<u>5.639</u>	
		5.639		5.639
Kortlopende schulden				
OCW	60.714		60.714	
Crediteuren	10.548		29.663	
Belastingen en premies soc. verzekeringen	23.822		19.500	
Schulden terzaken pensioenen	6.284		5.526	
Overige kortlopende schulden	<u>262.048</u>		<u>330.052</u>	
		363.416		445.455
TOTAAL PASSIVA		<u><u>1.317.128</u></u>		<u><u>1.614.277</u></u>

STAAT VAN BATEN EN LASTEN 2021, VERGELIJKENDE CIJFERS 2020

	2021		Begroting 2021		2020	
	€	€	€	€	€	€
Baten						
Rijksbijdragen OCW	21.840.751		21.564.026		21.336.277	
Overige baten	<u>133.825</u>		<u>110.000</u>		<u>82.760</u>	
Totaal baten		21.974.576		21.674.026		21.419.037
Lasten						
Personele lasten	435.250		425.000		433.092	
Afschrijvingen	7.901		11.000		7.444	
Huisvestingslasten	52.431		50.000		50.959	
Overige materiële lasten	54.652		100.000		98.186	
Overige lasten	35.239		118.000		57.522	
Doorbetalings aan schoolbesturen	<u>21.596.034</u>		<u>21.371.380</u>		<u>22.407.681</u>	
Totaal lasten		22.181.507		22.075.380		23.054.884
Saldo baten en lasten *		<u>-206.931</u>		<u>-401.354</u>		<u>-1.635.847</u>
Financiële baten en lasten		-8.179		-		-7.278
Resultaat *		<u><u>-215.110</u></u>		<u><u>-401.354</u></u>		<u><u>-1.643.125</u></u>

* (- is negatief)

KASSTROOMOVERZICHT 2021, VERGELIJKENDE CIJFERS 2020

	2021		2020	
	€	€	€	€
Kasstroom uit operationele activiteiten				
Resultaat		-215.110		-1.643.125
Veranderingen in vaste activa:				
Investing minus afschrijving	<u>2.638</u>	2.638	<u>-40.290</u>	-40.290
Aanpassingen voor:				
- Mutaties voorzieningen	<u>-</u>	-	<u>2.183</u>	2.183
Veranderingen in vlottende middelen:				
- Vorderingen	77.564		-83.823	
- Kortlopende schulden	<u>-82.039</u>	-4.475	<u>53.121</u>	-30.702
		-		-
Mutatie liquide middelen		<u><u>-216.947</u></u>		<u><u>-1.711.934</u></u>
Beginstand liquide middelen	1.465.813		3.177.747	
Mutatie liquide middelen	<u>-216.947</u>		<u>-1.711.934</u>	
Eindstand liquide middelen		<u><u>1.248.866</u></u>		<u><u>1.465.813</u></u>

TOELICHTING OP DE ONDERSCHIEDEN POSTEN VAN DE BALANS

Activa

Materiële vaste activa

	Boek- waarde t/m 31-12-2020	Investe- ringen in 2021	Afschrij- vingen in 2021	Aanschaf- waarde t/m 31-12-2021	Afschrij- vingen t/m 31-12-2021	Boek- waarde t/m 31-12-2021
	€	€	€	€	€	€
Meubilair	37.245	-	1.941	37.245	1.941	35.304
Inventaris en apparatuur	2.585	-	792	2.585	792	1.793
ICT	16.051	5.263	5.168	21.314	5.168	16.146
Totaal materiële vaste activa	€ 55.881	€ 5.263	€ 7.901	€ 61.144	€ 7.901	€ 53.243

Vlottende activa

Vorderingen

Overlopende activa

	2021		2020	
	€	€	€	€
Eindejaarsuitkering		3.509		3.312
Vooruitbetaalde posten *)		10.468		698
KBA Nijmegen, project 5 SWV's		-		21.064
Kurzweil		1.020		-
Rekening-courant SWV de Eem		22		-
Nog te ontvangen posten *)		-		67.509
Totaal overlopende activa		15.019		92.583

Totaal vorderingen

15.019

92.583

Liquide middelen

	2021		2020	
	€	€	€	€
Tegoeden op bankrekeningen *)		1.248.866		1.465.813
Totaal liquide middelen		1.248.866		1.465.813

*) zie specificatie balansrekeningen blz. 66

Passiva

Eigen vermogen

Algemene reserves	Stand per 31-12-2020 €	Resultaat 2021 €	Overige mutaties €	Stand per 31-12-2021 €
Algemene reserve	1.163.183	-215.110	-	948.073
Totaal algemene reserve	1.163.183	-215.110	-	948.073
Totaal vermogen	1.163.183	-215.110	-	948.073

Voorzieningen

Personeelsvoorzieningen

	Stand per 31-12-2020 €	Dotatie 2021 €	Onttrekking 2021 €	Vrijval 2021 €	Stand per 31-12-2021 €	Kortlopende deel < 1 jaar €	Langlopende deel > 1 jaar €
Jubileum	5.639	-	-	-	5.639	-	5.639
Totaal	5.639	-	-	-	5.639	-	5.639

Kortlopende schulden

OCW	2021 €	2020 €
Geormerkte subsidie Hoogbegaafdheid	60.714	60.714
Totaal OCW	60.714	60.714

Crediteuren	2021 €	2020 €
Crediteuren	10.548	29.663
Totaal Crediteuren	10.548	29.663

Belastingen en premies sociale verzekeringen	2021 €	2020 €
Loonbelasting	23.822	19.500
Totaal belastingen en premies sociale verzekeringen	23.822	19.500

Schulden terzake pensioenen	2021		2020	
	€	€	€	€
Schulden terzake van pensioenen		6.284		5.526
Totaal schulden terzake van pensioenen		<u>6.284</u>		<u>5.526</u>
Overige kortlopende schulden	2021		2020	
	€	€	€	€
Vakantiegeld		13.271		13.323
Netto lonen		1.200		-
Rekening-courant SWV de Eem		-		46.229
Accountantskosten		4.200		4.511
De Kleine Prins afrekening 2021		32.878		21.771
Herziene beschikkingen groeiregeling 2019-2020		-		14.362
Herziene beschikkingen LWOO opting out 2021		128.995		125.645
Onderwijsgroep Amersfoort, garantieplekken aug-dec		22.373		37.998
Basisbekostiging vanwege uitschrijving leerlingen naar VSO, vooruitontvangen *		47.935		37.039
Overige schulden		11.196		29.174
Totaal overige kortlopende schulden		<u>262.048</u>		<u>330.052</u>

* Vanwege uitschrijving gedurende de schooljaren 2020-2021 en 2021-2022 bij het VO en inschrijving bij het VSO, wordt door het SWV Eemland de basisbekostiging gefactureerd voor de rest van het schooljaar, te rekenen vanaf de eerste van de maand volgend op de inschrijving in het VSO.
Er is aan diverse scholen een factuur gestuurd inzake bovenstaande, totaalbedrag is € 82.170.
Dit totaalbedrag is in 2021 ontvangen. Hetgeen op de balans is opgenomen, is dus vooruitontvangen, het betreft 7/12 deel van € 82.170 is € 47.935 .

Verantwoording van subsidies - model G
Stichting Samenwerkingsverband V(S)O Eemland

G1 Verantwoording van subsidies zonder verrekeningsclausule

Omschrijving	toewijzing		Bedrag van toewijzing €	Ontvangsten t/m verslagjaar €	de prestatie is ultimo verslagjaar	
	Jaar	Kenmerk			<u>geheel uitgevoerd en afgerond</u>	<u>nog niet geheel uitgevoerd</u>
Subsidieregeling begaafde leerlingen po en vo	2019-2022	HBL19078	416.327	312.245		x
Totaal			<u>416.327</u>	<u>312.245</u>		

TOELICHTING OP DE ONDERSCHIEDEN POSTEN VAN DE STAAT VAN BATEN EN LASTEN
Baten

Rijksbijdragen	2021		Begroting 2021		2020	
	€	€	€	€	€	€
Lichte Ondersteuning algemeen	1.851.860		1.804.419		1.825.135	
Lichte Ondersteuning LWOO	5.667.929		5.519.477		5.582.841	
Lichte Ondersteuning PRO	2.311.986		2.251.431		2.277.277	
Aanv. Bekostiging tbv NPO-PrO	46.515		-		-	
Zware Ondersteuning personeel	11.195.075		10.935.149		11.016.806	
Zware Ondersteuning materieel	534.326		528.569		534.637	
Zware ondersteuning verevening	-		-		-41.818	
Zware ondersteuning NPO	128.978		-		-	
Indexatie bedragen LO en ZO 2%	-		424.981		-	
Geoormerkte subsidie Hoogbegaafdheid	104.082		100.000		141.399	
Totaal (Rijks)bijdragen		21.840.751		21.564.026		21.336.277

Overige baten	2021		Begroting 2021		2020	
	€	€	€	€	€	€
Overige opbrengsten	133.825		110.000		82.760	
Totaal overige baten		133.825		110.000		82.760

Totaal baten		21.974.576		21.674.026		21.419.037
---------------------	--	-------------------	--	-------------------	--	-------------------

Lasten

Personeel	2021		Begroting 2021		2020	
	€	€	€	€	€	€
Lonen en salarissen	319.531		410.000		325.289	
Sociale lasten	38.550				37.332	
Pensioenen	52.123				46.970	
		410.204		410.000		409.591
Dotatie voorziening jubileum						2.183
Overige personele lasten		25.046		15.000		21.318
		435.250		425.000		433.092

Gemiddeld aantal werknemers

Gedurende het jaar 2021 waren gemiddeld FTE 4,4162 in dienst (2020: 4,4162 FTE)

Afschrijvingen	2021		Begroting 2021		2020	
	€	€	€	€	€	€
Afschrijving meubilair	1.941		-		1.464	
Afschrijving inventaris en apparatuur	792		-		720	
Afschrijving ICT	5.168		11.000		5.260	
		7.901		11.000		7.444

Huisvestingskosten	2021		Begroting 2021		2020	
	€	€	€	€	€	€
Huur	49.155		50.000		47.680	
Verzekeringen	-		-		113	
Schoonmaakkosten	3.276		-		3.166	
Totaal huisvestingslasten		52.431		50.000		50.959

Overige materiële kosten	2021		Begroting 2021		2020	
	€	€	€	€	€	€
Telefoon	4.758		-		5.929	
Portikosten	495		-		1.364	
Kopieerkosten	655		-		2.134	
Kantoorartikelen	10		-		1.628	
Abonnementen/contributies	3.835		-		1.767	
Vergaderkosten	2.487		-		3.124	
MR/OPR	3.435		-		3.124	
Representatiekosten	-		-		3.680	
Overige administratiekosten	2.697		-		2.954	
Website/ systeembeheer	4.567		-		2.754	
Bij- en nascholing	841		-		358	
Audio en visuele middelen	760		-		5.396	
Administratiekosten	25.685		-		34.254	
Accountantskosten	4.427		-		8.466	
Onvoorzien	-		100.000		21.254	
Totaal overige materiële kosten		54.652		100.000		98.186
		114.984		161.000		156.589

Overige lasten	2021		Begroting 2021		2020	
	€	€	€	€	€	€
Collectieve ambitie	25.642		100.000		41.298	
Aandeel kosten Zorgplatform	-		-		15.389	
Trajectbureau + Projectgroep stage-vz	-		-		-	
Zorgtoeleiding	-		-		35	
Kosten zorgtoeleiding / zorgbudget	-		3.000		800	
Commissies	9.597		15.000		-	
Totaal overige lasten		35.239		118.000		57.522

Doorbetalingen aan schoolbesturen	2021		Begroting 2021		2020	
	€	€	€	€	€	€
<i>Verplichte afdrachten uit te voeren door OCW op basis van 1 oktober:</i>						
(V)so	8.463.910		8.224.488		8.432.644	
Lwoo	4.785.061		4.698.109		4.971.157	
Pro	2.357.482		2.349.054		2.210.485	
<i>Doorbetalingen op basis van 1 februari:</i>						
(V)so	230.929		407.325		280.468	
<i>Overige doorbetalingen aan schoolbesturen:</i>						
Ondersteuningstrajecten VSO	351.580		300.000		395.621	
Ondersteuning binnen VO	788.308		550.000		217.939	
Indexatie VSO gerelateerde bedragen 2%	-		189.636		-	
Afdrachten locaties Voortgezet Onderwijs	4.078.776		4.078.768		4.400.000	
Innovatie	-		-		966.707	
Herbesteding AB (De Kleine Prins)	220.761		220.000		209.653	
Inzet Hoogbegaafdheid	319.227		354.000		323.007	
		21.596.034		21.371.380		22.407.681

In het boekjaar zijn de volgende bedragen aan accountants honoraria ten laste van het resultaat gebracht:

	2021		Begroting 2021		2020	
	€	€	€	€	€	€
Accountantskosten	4.427		-		2.400	
		4.427		-		2.400

Bovenstaande honoraria betreffen uitsluitend de werkzaamheden die bij de stichting en de in de consolidatie betrokken verbonden partijen zijn uitgevoerd door accountantsorganisaties en externe accountants zoals bedoeld in art. 1, lid 1 Wta (Wet toezicht accountantsorganisaties).

Totaal Lasten		22.181.507		22.075.380		23.054.884
Saldo baten en lasten *		-206.931		-401.354		-1.635.847
Financiële baten en lasten						
Rentebaten	-		-		-1.218	
Bankkosten	-8.179		-		-6.060	
Totaal financiële baten en lasten *		-8.179		-		-7.278
Resultaat *		-215.110		-401.354		-1.643.125

* (- is negatief)

WNT-verantwoording 2021 Stichting Samenwerkingsverband V(S)O Eemland

Per 1 januari 2016 is de Wet normering bezoldiging topfunctionarissen OCW-sectoren (WNT) ingegaan. Deze verantwoording is opgesteld op basis van deze regelgeving.

Het bezoldigingsmaximum in 2021 voor Stichting Samenwerkingsverband V(S)O Eemland is op basis van de nieuwe klassenindeling € 209.000. (2020 € 201.000) Het weergegeven individuele WNT-maximum is berekend naar rato van de omvang (en voor topfunctionarissen tevens de duur) van het dienstverband, waarbij voor de berekening de omvang van het dienstverband nooit groter kan zijn dan 1,0 fte. Het individuele WNT-maximum voor de leden van het toezichthoudend orgaan bedraagt voor de voorzitter 15% en voor de overige leden 10% van het bezoldigingsmaximum, berekend naar rato van de duur van het dienstverband.

Bezoldiging topfunctionarissen

1a Leidinggevende topfunctionarissen

bedragen x € 1	R. Poortstra
Functie(s)	Directeur
Duur dienstverband in 2021	1/1 - 31/12
Omvang dienstverband (in fte)	1
Gewezen topfunctionaris	nee
Echte of fictieve dienstbetrekking	ja
Zo niet, langer dan 6 maanden binnen 18 maanden werkzaam?	n.v.t.
Individueel WNT-maximum	209.000
Bezoldiging	
Beloning	96.121
Belastbare onkostenvergoedingen	12
Beloningen betaalbaar op termijn	17.973
Subtotaal	114.106
-/- Onverschuldigd betaald bedrag	0
Totaal bezoldiging	114.106
Motivering indien overschrijding:	
Gegevens 2020	
Duur dienstverband in 2020	1/1 - 31/12
Omvang dienstverband 2020 (in fte)	1
Bezoldiging 2020	
Beloning	94.947
Belastbare onkostenvergoedingen	0
Beloningen betaalbaar op termijn	16.336
Totaal bezoldiging 2020	111.283
Individueel WNT-maximum 2020	201.000

1b Leidinggevende topfunctionarissen (zonder dienstbetrekking) kalendermaand 1-12

Niet van toepassing

1c Toezichthoudende topfunctionarissen

<i>bedragen x € 1</i>	H. Driessen	H. van Ommen	J. Kentson	K. de Boer	C. Koelewijn	M. van Elteren
Functie(s)	Voorzitter	Lid bestuur	Lid bestuur	Lid bestuur	Lid bestuur	Lid bestuur
Aanvang en einde functievervulling in 2021	1/1 - 31/12	n.v.t.	1/1 - 31/12	1/1 - 31/12	1/1 - 31/12	n.v.t.
Individueel WNT-maximum[8]	31.350	n.v.t.	20.900	20.900	20.900	n.v.t.
Bezoldiging						
Beloning	3.570	-	-	-	-	-
Belastbare onkostenvergoedingen	-	-	-	-	-	-
Beloningen betaalbaar op termijn	-	-	-	-	-	-
Subtotaal	3.570	0	0	0	0	0
-/- Onverschuldigd betaald bedrag	0	0	0	0	0	0
Totaal bezoldiging	3.570	0	0	0	0	0
Motivering indien overschrijding:						
Gegevens 2020						
Aanvang en einde functievervulling in 2020	1/1 - 31/12	1/6 - 31/12	1/1 - 31/12	1/1 - 31/12	1/1 - 31/12	1/1 - 31/12
Bezoldiging 2020						
Beloning	2.310	-	-	-	-	-
Belastbare onkostenvergoedingen	-	-	-	-	-	-
Beloningen betaalbaar op termijn	-	-	-	-	-	-
Totaal bezoldiging 2020	2.310	0	0	0	0	0
Individueel WNT-maximum 2020	30.150	11.725	20.100	20.100	20.100	20.100

1c Toezichthoudende topfunctionarissen (vervolg)

<i>bedragen x € 1</i>	K. Versteeg	J. van Heerikhuize	R. Damwijk	H. Koelewijn	G. Popma	D. van der Aa
Functie(s)	Lid bestuur	Lid bestuur	Lid bestuur	Lid bestuur	Lid bestuur	Lid bestuur
Aanvang en einde functievervulling in 2021	1/1 - 31/12	1/1 - 31/12	1/1 - 31/12	1/2 - 31/12	1/1 - 31/12	n.v.t.
Individueel WNT-maximum[8]	20.900	20.900	20.900	20.900	20.900	n.v.t.
Bezoldiging						
Beloning	-	-	-	-	-	-
Belastbare onkostenvergoedingen	-	-	-	-	-	-
Beloningen betaalbaar op termijn	-	-	-	-	-	-
Subtotaal	0	0	0	0	0	0
-/- Onverschuldigd betaald bedrag	0	0	0	0	0	0
Totaal bezoldiging	0	0	0	0	0	0
Motivering indien overschrijding:						
Gegevens 2020						
Aanvang en einde functievervulling in 2020	1/1 - 1/6	1/1 - 31/12	1/1 - 31/12	n.v.t.	1/1 - 31/12	1/1 - 1/6
Bezoldiging 2020						
Beloning	0	0	0	0	0	0
Belastbare onkostenvergoedingen	-	-	-	-	-	-
Beloningen betaalbaar op termijn	-	-	-	-	-	-
Totaal bezoldiging 2020	0	0	0	0	0	0
Individueel WNT-maximum 2020	8.375	20.100	20.100	20.100	20.100	8.375

1c Toezichthoudende topfunctionarissen (vervolg)

<i>bedragen x € 1</i>	J. Hofman	E. Knies	W. Hartog	W.P.F. Kuijers
Functie(s)	Lid bestuur	Lid bestuur	Lid bestuur	Lid bestuur
Aanvang en einde functievervulling in 2021	1/1 - 31/12	1/1 - 31/12	1/6 - 31/12	n.v.t.
Individueel WNT-maximum[8]	20.900	20.900	12.192	n.v.t.
Bezoldiging				
Beloning	-	-	-	-
Belastbare onkostenvergoedingen	-	-	-	-
Beloningen betaalbaar op termijn	-	-	-	-
Subtotaal	0	0	0	0
-/- Onverschuldigd betaald bedrag	0	0	0	0
Totaal bezoldiging	0	0	0	0
Motivering indien overschrijding:				
Gegevens 2020				
Aanvang en einde functievervulling in 2020	1/1 - 31/12	1/1 - 31/12	1/1 - 31/12	1/1 - 31/12
Bezoldiging 2020				
Beloning	0	0	0	0
Belastbare onkostenvergoedingen	-	-	-	-
Beloningen betaalbaar op termijn	-	-	-	-
Totaal bezoldiging 2020	0	0	0	0
Individueel WNT-maximum 2020	20.100	31.350	31.350	31.350

2 Uitkeringen wegens beëindiging dienstverband aan topfunctionarissen
 Niet van toepassing in 2021 en 2020

VERBONDEN PARTIJEN

Stichting SWV V(S)O Eemland betreft een Stichting en is verder juridisch niet verbonden met andere entiteiten. De schoolbesturen die deelnemen in Stichting SWV V(S)O Eemland ontvangen jaarlijks een document van het SWV voor hun jaarverslag. Zie blz. 71 voor een overzicht van de aangesloten schoolbesturen.

NIET UIT DE BALANS BLIJKENDE VERPLICHTINGEN

Huurverplichting

Met ingang van 1 maart 2020 is het Samenwerkingsverband naar een ander deel van het pand aan de Burgemeester de Beaufortweg 16 te Leusden verhuisd. Dit gezamenlijk met het Samenwerkingsverband PO de Eem.

Samenwerkingsverband PO de Eem heeft een huurcontract met ROC Vastgoed voor een periode van 5 jaar, met aansluitende verlengingsperiodes van telkens 5 jaar. De aanvangshuurprijs is € 105.190 (exclusief servicekosten).

Tussen het Samenwerkingsverband PO de Eem en V(S)O Eemland is een onder-huurovereenkomst afgesloten, met goedkeuring van de verhuurder. Voor de lasten die voortkomen uit de huurovereenkomst met ROC Vastgoed is een verdeelsleutel bepaald van 2/3 deel PO de Eem en 1/3 deel V(S)O Eemland.

De huurprijs voor Samenwerkingsverband V(S)O Eemland bedraagt hiermee € 45.744.

Verlofuren levensfase bewust personeelsbeleid

In de cao VO is een mogelijkheid opgenomen verlofuren in het kader van duurzame inzetbaarheid van personeel of werktijdvermindering van senioren op te sparen. Voor opgespaarde rechten moet een voorziening worden gevormd mits de rechten op doorbetaalde afwezigheid in de toekomst kunnen worden opgenomen (in uren) of verzilverd (in geld).

Bij SWV V(S)O Eemland heeft een inventarisatie plaatsgevonden van deze verlofuren.

Indien deze uren worden opgenomen gebeurt dat op basis van tijd voor tijd.

Er is geen voorziening opgenomen gezien de omvang van het Samenwerkingsverband, het betreft een gering aantal personeelsleden en uren.

OVERIGE GEGEVENS

BESTEMMING VAN HET RESULTAAT

Bestemming van het resultaat

	<u>Resultaat 2021</u>
	€
Algemene reserve (publiek)	-215.110
Totaal resultaat	<u><u>-215.110</u></u>

GEBEURTENISSEN NA BALANSDATUM

"De uitbraak van Covid-19 heeft zich in 2020 en 2021 razendsnel ontwikkeld. Maatregelen die door diverse overheden zijn genomen om het virus in te perken hebben negatieve gevolgen gehad voor de (economische) activiteit. Wij hebben een aantal maatregelen genomen om de effecten van het Covid-19-virus te bewaken en te voorkomen, zoals veiligheids- en gezondheidsmaatregelen voor onze medewerkers (zoals beperking van sociale contacten en vanuit huis werken). In dit stadium zijn de gevolgen voor onze activiteiten en onze resultaten beperkt. Wij zullen het beleid en het advies van de diverse nationale instellingen blijven volgen en zullen tegelijkertijd ons uiterste best doen om onze activiteiten zo goed en veilig mogelijk voort te zetten zonder daarbij de gezondheid van onze medewerkers in gevaar te brengen.



Registeraccountants

RA12 Registeraccountants B.V.

Traverse 1

3905 NL Veenendaal

Controleverklaring van de onafhankelijke accountant

Aan: de Intern Toezichthouder van Stichting Samenwerkingsverband V(S)O Eemland

A. Verklaring over de in het jaarverslag opgenomen jaarrekening 2021

Ons oordeel

Wij hebben de jaarrekening 2021 van Stichting Samenwerkingsverband V(S)O Eemland te Leusden gecontroleerd.

Naar ons oordeel:

- geeft de in dit jaarverslag opgenomen jaarrekening een getrouw beeld van de grootte en de samenstelling van het vermogen van Stichting Samenwerkingsverband V(S)O Eemland op 31 december 2021 en van het resultaat over 2021 in overeenstemming met de Regeling jaarverslaggeving onderwijs;
- zijn de in deze jaarrekening verantwoorde baten en lasten alsmede de balansmutaties over 2021 in alle van materieel belang zijnde aspecten rechtmatig tot stand gekomen in overeenstemming met de in de relevante wet- en regelgeving opgenomen bepalingen, zoals opgenomen in paragraaf 2.3.1. 'Referentiekader' van het Onderwijsaccountantsprotocol OCW 2021.

De jaarrekening bestaat uit:

1. de balans per 31 december 2021;
2. de staat van baten en lasten over 2021; en
3. de toelichting met een overzicht van de gehanteerde grondslagen voor financiële verslaggeving en andere toelichtingen.

De basis voor ons oordeel

Wij hebben onze controle uitgevoerd volgens het Nederlands recht, waaronder ook de Nederlandse controlestandaarden en het Onderwijsaccountantsprotocol OCW 2021 vallen. Onze verantwoordelijkheden op grond hiervan zijn beschreven in de sectie 'Onze verantwoordelijkheden voor de controle van de jaarrekening'.

Wij zijn onafhankelijk van Stichting Samenwerkingsverband V(S)O Eemland zoals vereist in de Verordening inzake de onafhankelijkheid van accountants bij assurance-opdrachten (ViO) en andere voor de opdracht relevante onafhankelijkheidsregels in Nederland. Verder hebben wij voldaan aan de Verordening gedrags- en beroepsregels accountants (VGBA).

Wij vinden dat de door ons verkregen controle-informatie voldoende en geschikt is als basis voor ons oordeel.

Naleving anticumulatiebepaling WNT niet gecontroleerd

In overeenstemming met het Controleprotocol WNT 2021 hebben wij de anticumulatiebepaling, bedoeld in artikel 1.6a WNT en artikel 5, lid 1 sub n en o Uitvoeringsregeling WNT, niet gecontroleerd. Dit betekent dat wij niet hebben gecontroleerd of er wel of niet sprake is van een normoverschrijding door een leidinggevende topfunctionaris vanwege eventuele dienstbetrekkingen als leidinggevende topfunctionaris bij andere WNT-plichtige instellingen, alsmede of de in dit kader vereiste toelichting juist en volledig is.



Registeraccountants

RA12 Registeraccountants B.V.

Traverse 1

3905 NL Veenendaal

B Verklaring over de in het jaarverslag opgenomen andere informatie

Het jaarverslag omvat andere informatie, naast de jaarrekening en onze controleverklaring daarbij.

Op grond van onderstaande werkzaamheden zijn wij van mening dat de andere informatie:

- met de jaarrekening verenigbaar is en geen materiële afwijkingen bevat;
- alle informatie bevat die op grond van de Regeling jaarverslaggeving onderwijs en op grond van de in de relevante wet- en regelgeving opgenomen bepalingen, zoals opgenomen in paragraaf 2.2.2 'Bestuursverslag' van het Onderwijsaccountantsprotocol OCW 2021 is vereist.

Wij hebben de andere informatie gelezen en hebben op basis van onze kennis en ons begrip, verkregen vanuit de jaarrekeningcontrole of anderszins, overwogen of de andere informatie materiële afwijkingen bevat.

Met onze werkzaamheden hebben wij voldaan aan de vereisten in de Regeling jaarverslaggeving onderwijs, paragraaf 2.2.2. 'Bestuursverslag' van het Onderwijsaccountantsprotocol OCW 2021 en de Nederlandse Standaard 720. Deze werkzaamheden hebben niet dezelfde diepgang als onze controlewerkzaamheden bij de jaarrekening.

Het bestuur is verantwoordelijk voor het opstellen van de andere informatie, waaronder het bestuursverslag en de overige gegevens in overeenstemming met de Regeling jaarverslaggeving onderwijs en met de in de relevante wet- en regelgeving opgenomen bepalingen, zoals opgenomen in paragraaf 2.2.2 'Bestuursverslag' van het Onderwijsaccountantsprotocol OCW 2021.

C Beschrijving van verantwoordelijkheden met betrekking tot de jaarrekening

Verantwoordelijkheden van het bestuur voor de jaarrekening

Het bestuur is verantwoordelijk voor het opmaken en getrouw weergeven van de jaarrekening, in overeenstemming met de Regeling jaarverslaggeving onderwijs.

Het bestuur is ook verantwoordelijk voor het rechtmatig tot stand komen van de in de jaarrekening verantwoorde baten en lasten alsmede de balansmutaties, in overeenstemming met de in de relevante wet- en regelgeving opgenomen bepalingen, zoals opgenomen in paragraaf 2.3.1 'Referentiekader' van het Onderwijsaccountantsprotocol OCW 2021. In dit kader is het bestuur tevens verantwoordelijk voor een zodanige interne beheersing die het bestuur noodzakelijk acht om het opmaken van de jaarrekening en de naleving van die relevante wet- en regelgeving mogelijk te maken zonder afwijkingen van materieel belang als gevolg van fouten of fraude.

Bij het opmaken van de jaarrekening moet het bestuur afwegen of de onderwijsinstelling in staat is haar activiteiten in continuïteit voort te zetten. Op grond van genoemd verslaggevingsstelsel moet het bestuur de jaarrekening opmaken op basis van de continuïteitsveronderstelling, tenzij het bestuur het voornemen heeft om de onderwijsinstelling te liquideren of de activiteiten te beëindigen of als beëindiging het enige realistische alternatief is.



Registeraccountants

RA12 Registeraccountants B.V.

Traverse 1

3905 NL Veenendaal

Het bestuur moet gebeurtenissen en omstandigheden waardoor gerede twijfel zou kunnen bestaan of de instelling haar activiteiten in continuïteit kan voortzetten toelichten in de jaarrekening.

De Intern Toezichthouder is verantwoordelijk voor het uitvoeren van toezicht op het proces van financiële verslaggeving van de onderwijsinstelling.

Onze verantwoordelijkheden voor de controle van de jaarrekening

Onze verantwoordelijkheid is het zodanig plannen en uitvoeren van een controleopdracht, dat wij daarmee voldoende en geschikte controle-informatie verkrijgen voor het door ons af te geven oordeel.

Onze controle is uitgevoerd met een hoge mate maar geen absolute mate van zekerheid waardoor het mogelijk is dat wij tijdens onze controle niet alle materiële fouten en fraude ontdekken.

Afwijkingen kunnen ontstaan als gevolg van fraude of fouten en zijn materieel indien redelijkerwijs kan worden verwacht dat deze, afzonderlijk of gezamenlijk, van invloed kunnen zijn op de economische beslissingen die gebruikers op basis van deze jaarrekening nemen. De materialiteit beïnvloedt de aard, timing en omvang van onze controlewerkzaamheden en de evaluatie van het effect van onderkende afwijkingen op ons oordeel.

Wij hebben deze accountantscontrole professioneel kritisch uitgevoerd en hebben waar relevant professionele oordeelsvorming toegepast in overeenstemming met de Nederlandse controlestandaarden, het Onderwijsaccountantsprotocol OCW 2021, ethische voorschriften en de onafhankelijkheidseisen. Onze controle bestond onder andere uit:

- het identificeren en inschatten van de risico's
 - dat de jaarrekening afwijkingen van materieel belang bevat als gevolg van fouten of fraude,
 - van het niet rechtmatig tot stand komen van baten en lasten alsmede de balansmutaties, die van materieel belang zijn
 - het in reactie op deze risico's bepalen en uitvoeren van controlewerkzaamheden en het verkrijgen van controle-informatie die voldoende en geschikt is als basis voor ons oordeel. Bij fraude is het risico dat een afwijking van materieel belang niet ontdekt wordt groter dan bij fouten. Bij fraude kan sprake zijn van samenspanning, valsheid in geschrifte, het opzettelijk nalaten transacties vast te leggen, het opzettelijk verkeerd voorstellen van zaken of het doorbreken van de interne beheersing;
- het verkrijgen van inzicht in de interne beheersing die relevant is voor de controle met als doel controlewerkzaamheden te selecteren die passend zijn in de omstandigheden. Deze werkzaamheden hebben niet als doel om een oordeel uit te spreken over de effectiviteit van de interne beheersing van de onderwijsinstelling;
- het evalueren van de geschiktheid van de gebruikte grondslagen voor financiële verslaggeving, de gebruikte financiële rechtmatigheidscriteria en het evalueren van de redelijkheid van schattingen door het bestuur en de toelichtingen die daarover in de jaarrekening staan;



Registeraccountants

RA12 Registeraccountants B.V.

Traverse 1

3905 NL Veenendaal

- het vaststellen dat de door het bestuur gehanteerde continuïteitsveronderstelling aanvaardbaar is. Tevens het op basis van de verkregen controle-informatie vaststellen of er gebeurtenissen en omstandigheden zijn waardoor gerede twijfel zou kunnen bestaan of de onderwijsinstelling haar activiteiten in continuïteit kan voortzetten. Als wij concluderen dat er een onzekerheid van materieel belang bestaat, zijn wij verplicht om aandacht in onze controleverklaring te vestigen op de relevante gerelateerde toelichtingen in de jaarrekening. Als de toelichtingen inadequaat zijn, moeten wij onze verklaring aanpassen. Onze conclusies zijn gebaseerd op de controle-informatie die verkregen is tot de datum van onze controleverklaring. Toekomstige gebeurtenissen of omstandigheden kunnen er echter toe leiden dat een instelling haar continuïteit niet langer kan handhaven;
- het evalueren van de presentatie, structuur en inhoud van de jaarrekening en de daarin opgenomen toelichtingen; en
- het evalueren of de jaarrekening een getrouw beeld geeft van de onderliggende transacties en gebeurtenissen en of de in deze jaarrekening verantwoorde baten en lasten alsmede de balansmutaties in alle van materieel belang zijnde aspecten rechtmatig tot stand zijn gekomen.

Wij communiceren met de Intern Toezichthouder onder andere over de geplande reikwijdte en timing van de controle en over de significante bevindingen die uit onze controle naar voren zijn gekomen, waaronder eventuele significante tekortkomingen in de interne beheersing.

Veenendaal,

RA12 Registeraccountants B.V.

M.P. Burger RA CIA

BIJLAGEN

GEGEVENS OVER DE RECHTSPERSOON

Naam: Stichting Samenwerkingsverband V(S)O Eemland
Adres: Burgemeester de Beaufortweg 16, 3833 AG Leusden
Telefoon: 033 - 4480304
E-mailadres: info@swveemland.nl
Internetsite: www.swveemland.nl
Bestuursnummer: 42516
Contactpersoon: De heer R. Poortstra
Telefoon: 033 - 4480304
E-mailadres: r.poortstra@swveemland.nl
BRIN-nummer: VO2602

Specificatie balansposten

Vooruitbetaalde posten

	<u>2021</u>	<u>2020</u>
	€	€
Centraal Beheer verzuimverz. 2022	9.669	-
SLB diensten licentie Microsoft 2022	799	698
	<u>10.468</u>	<u>698</u>

Nog te ontvangen posten

	<u>2021</u>	<u>2020</u>
Ondewijsgroep Amersfoort, garantieplek aug-dec '21	-	67.450
Lexima Kurzweil	-	59
	<u>-</u>	<u>67.509</u>

Liquide middelen

	<u>2021</u>	<u>2020</u>
ING r/c NL67 INGB 0654.1455.71	888.372	1.065.244
ING r/c NL20 INGB 0009.6464.07	1.880	98
ING r/c NL11 INGB 0666.6929.47	358.614	400.471
	<u>1.248.866</u>	<u>1.465.813</u>

VO

2	Meridiaan College 00ML	Het Element; loc H'landseweg (lwoo, vmbo) Mavo Muurhuizen (lwoo, vmbo-t) 't Hooghe Landt (vmbo-t /H/V) Het Nieuwe Eemland (vmbo-t/H/V/G)
7	Meerwegen Scholengroep 14RC	Het Element; loc Kaliumweg (lwoo, vmbo) Het Element Taalcentrum (isk) Pr033 28CA (praktijkonderwijs) Farel College (vmbo-t/H/V) Oostwende College (lwoo, vmbo1-4t/H/V1-3) Corderius College (vmbo-t/H/V-G)
6	Onderwijsgroep Amersfoort	Amsfort (lwoo, vmbo-t) 20EI Pr033 16LG (praktijkonderwijs) Trivium College VMBO (lwoo, vmbo) 20EI 't Atrium (vmbo-t/H/V) 20EI Lyceum De Amersfoortse Berg (H/V) 20EA Vathorst College (vmbo-t/H/V) 20EI Johan van Oldenbarnevelt (G) 20CK
3	GSG Guido 00JT	locatie Paladijnenweg (H/V) locatie Arnhemseweg (lwoo, vmbo)
4	Griftland College 01NZ	(vmbo-t/H/V)
4	Waldheim Mavo 00YO	(vmbo-t)
8	De Baander 03SX	(praktijkonderwijs)
5	Yuverta 01OE	(lwoo, vmbo)
9	Het Baarnsch Lyceum 02TG	(H/V-G)

VSO

6	Axia College 16OJ	locatie Vondelplein zmok-vmbo-b/k, pré-entree locatie Utrechtseweg zmok-onderbouw M/H/V locatie Liendertseweg zmok-bovenbouw M/H/V
1	's-Heerenloo Onderwijs	De Lasenberg (23GH) locatie Soest zmok-LVB-leerlingen praktijk- en arbeidsgericht VSO Beekdal Amersfoort, zml/mg (02AC)
10	De Kleine Prins	Utrecht, College de Kleine Prins LG-LZ-MG 02YT Hilversum, College de Kleine Prins LG-LZ-MG 02YP
11	Berg en Boshschool 02RF	Bilthoven. ZMOK-INT Ass Houten. ZMOK-INT Ass
12	J.H. Donnerschool 14RB	De Glind. Cluster 4 "breed" vmbo (met INT Ass.)

Besturen

1. Stichting Zorgverlening 's-Heeren Loo
2. Stichting Meridiaan College
3. Vereniging Gereformeerd VO Midden-Nederland
4. Stichting voor CVO in Baarn/Soest
5. Stichting de 3 AOC's
6. Stichting Onderwijsgroep Amersfoort
7. Stichting P.C.V.O.E.
8. Stichting Katholiek Praktijk Onderwijs Amersfoort
9. Stichting Baarnsch Lyceum SGM
10. Stichting De Kleine Prins, Baarn
11. Stichting Speciaal Onderwijs Midden Nederland, Bilthoven
12. Stichting J.H. Donnerschool, De Glind (gemeente Barneveld)

Bijlage 1 Organisatiegegevens

1. Stichting;

Het bestuur van de Stichting wordt statutair gevormd door de aangesloten schoolbesturen.

Op 26 juni 2013 is de akte van statutenwijziging gepasseerd waarmee Stichting Samenwerkingsverband V(S)O Eemland een feit werd. Het is ingeschreven bij de Kamer van Koophandel onder nr. 32088688 en geregistreerd bij DUO als samenwerkingsverband VO2602 met bestuursnr. 42516.

De besturen die in 2021 deelnemen aan het samenwerkingsverband zijn:

<i>Verplichte deelname</i>	<i>administratienummer</i>
1. Stichting Zorgverlening 's-Heeren Loo	21712
2. Stichting Meridiaan College	40180
3. Vereniging Gereformeerd VO Midden-Nederland	40323
4. Stichting voor CVO in Baarn/Soest	40357
5. Stichting 3 AOC's	41100
6. Stichting Onderwijsgroep Amersfoort	41208
7. Stichting P.C.V.O.E.	41297
8. Stichting Katholiek Praktijk Onderwijs Amersfoort	45697
9. Stichting Baarnsch Lyceum SGM	76688

Vrijwillige deelname (opting in)

10. Stichting De Kleine Prins	41388
11. Stichting Gewoon Speciaal	40908
12. Stichting J.H. Donnerschool	41450

Bestuursamenstelling 2021:

Bevoegd gezag	Bestuur van	Vertegenwoordiger	functie
Stichting Meridiaan College	Meridiaan College	Dhr. G. Popma	Vz CvB
Stichting PCVOE	Meerwegen scholengroep	Dhr. N. de Vrede a.i.	Vz CvB
Stichting Onderwijsgroep Amersfoort	Onderwijsgroep Amersfoort	Mevr. I. Vogelzangs	CvB
Vereniging Gereformeerd VO Midden Nederland	Guido	Dhr. K. Koelewijn	Vz CvB
Stichting voor Christelijk Voorgezet Onderwijs in Baarn/Soest	Griffland College en Waldheim mavo	Dhr. K. Versteeg	Vz CvB
Stichting Katholiek Praktijk Onderwijs Amersfoort	De Baander	Dhr. H. Koelewijn	Directeur Best
Stichting 3 AOC's	Yuverta	Dhr. T. Stigter	Regiodirecteur
Stichting Baarnsch Lyceum SGM	Het Baarnsch Lyceum	Dhr. H. van Ommen	Directeur Best
Stichting Gewoon Speciaal	Berg en Boschschool	Dhr. R. Damwijk	CvB
Stichting de Kleine Prins	De Kleine Prins	Dhr. E. Knies	Vz CvB
Stichting J.H. Donnerschool	J.H. Donnerschool	Dhr. J. Hofman	Directeur Best
Stichting Zorgverlening 's-Heerenloo	De Lasenberg en Beekdal	Dhr. J. van Heerikhuizen	Manager ondw. zorg
Voorzitter bestuur Samenwerkingsverband V(S)O Eemland		Dhr. H. Driessen	Extern Vz. bestuur (met stemrecht)
Stichting Samenwerkingsverband V(S)O Eemland		Dhr. R. Poortstra	Directeur

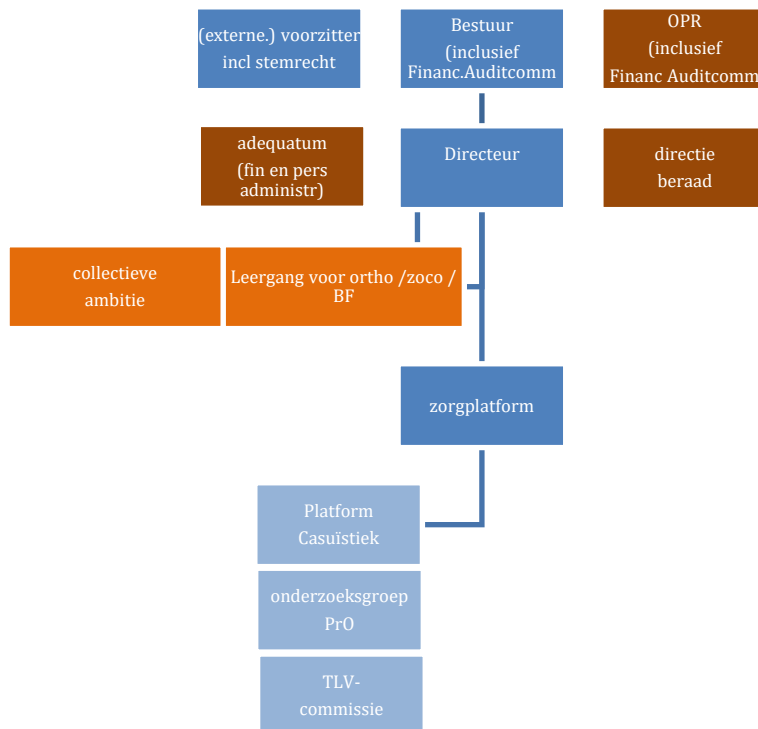
Dhr. H. Koelewijn (St. Kath Praktijk Onderwijs Amersfoort) heeft dhr. M. van Elteren vervangen (m.i.v. vergadering maart 2021)

Dhr. W. Hartog van Stg. 3 AOC's (nieuwe naam voor stg. Wellant) is vervangen door dhr. T. Stigter (m.i.v. vergadering juli 2021)

Mevr. I. Vogelzangs (St. Onderwijsgroep Amersfoort) heeft dhr. K. de Boer vervangen (m.i.v. vergadering juli 2021 a.i.)

Dhr. N. de Vrede (St. PCVOE) heeft dhr J. Kentson vervangen (m.i.v. vergadering november 2021- a.i.)

2. Structuur SWV V(S)O Eemland



2.1 Bedrijfsvoering

Voor de Financiële- en Personele bedrijfsadministratie maakt het SWV V(S)O Eemland gebruik, volgens een vastgestelde overeenkomst, van de diensten van Stichting Adequatum te Leusden.

3. bestuurlijke inrichting

De bestuurlijke inrichting wordt gekenmerkt door:

- Alle schoolbesturen hebben een gelijke positie (als bestuurslid met toezichhoudende rol).
- Bestuur en Directeur zijn gezamenlijk verantwoordelijk. De lijnen om betrokkenheid te houden op het beleid zijn kort; de directeur werkt met een vastgesteld en uitgebreid mandaat.
- De scheiding van bestuur en toezicht is statutair verankerd door verdeling van taken en bevoegdheden tussen directeur en bestuur. Het bestuur vermeldt op de besluitenlijst of het een besluit vanuit de toezichhoudende of uitvoerende rol is genomen
- De bijeenkomsten van het Bestuur worden voorgezeten door een onafhankelijk voorzitter die geen enkele relatie heeft, of had, met de aangesloten scholen en is sinds september 2019 een lid van het bestuur met stemrecht
- Het bestuur van het SWV heeft uit haar midden een Financiële Auditcommissie gekozen die, gemandateerd, alle financiële zaken rondom begroting en exploitatie (verantwoording, inclusief de kwartaalrapportages) vooraf aan de vergaderingen voorbereidt met de directie van het SWV. Deze auditcommissie is in 2020 verbonden met de financiële auditcommissie van de OPR en treedt sinds de begrotingsbespreking over de begroting 2021 gezamenlijk op.
- In 2020 is de raad van Critical Friends samengesteld; de eerste (2) bijeenkomsten hebben in 2021 plaats gevonden

Alle schoolbesturen zijn aangesloten door middel van een aansluitingsovereenkomst en leveren 1 afgevaardigde naar het bestuur van de stichting met voldoende bestuursmandaat. Het bestuur is gemaximeerd op 15 personen waarvan er maximaal 4 uit het VSO middels opting-in kunnen aansluiten; bij meer aansluitingen van VSO schoolbesturen geldt een bestuursvertegenwoordiging via volmacht aan een (ander) zittend bestuurslid.

Er is een onafhankelijke voorzitter 'van buiten' aangesteld om de bestuursvergaderingen voor te zitten; In 2019 heeft het bestuur er voor gekozen dat de voorzitter stemrecht heeft.

De directeur van het samenwerkingsverband is verantwoordelijk voor de ontwikkeling, voorbereiding en uitvoering van het beleid van het samenwerkingsverband. Daarvoor maakt de directeur gebruik van de input en medewerking van het directiebestuur. In de statuten wordt het directiebestuur als adviserend orgaan van de directeur vermeld.

Het bestuur oefent zijn taken uit op basis van een toezichthoudend concept en fungeert als intern toezichthouder. In dat kader ziet het bestuur toe op de uitvoering van de taken en de uitoefening van de bevoegdheden die aan de directeur zijn gemandateerd. Met behulp van een toezichtkader wordt omschreven waarop toezicht wordt gehouden. Er wordt voldaan aan de eisen van de wet 'Goed Bestuur': de scheiding tussen bestuur en toezicht is geregeld en er is onafhankelijkheid in het toezicht door de onafhankelijk voorzitter. De inspectie is tevreden over de huidige constructie maar heeft hierover, na afronding van het bezoek in maart 2018, toch een herstelopdracht geformuleerd die in een latere instantie weer is ingetrokken. Gezien de landelijke discussie over onafhankelijkheid binnen het toezicht van de SWV-en en nog nader op te stellen wet- en regelgeving is besloten om de, door de inspectie toegekende, tijd (tot het volgende toezichtmoment) te benutten en zo te zorgen voor een werkbaar constructie binnen de context van SWV V(S)O Eemland. Vooralsnog geldt (Minister/ Tweede Kamer 16.11.2020) dat onafhankelijkheid in het interne toezicht moet (op termijn) en dat er wordt gestreefd naar volledige onafhankelijkheid. In Eemland is in 2021 gestart met een Raad van Critical Friends: van het SWV-onafhankelijke vertegenwoordigers uit maatschappelijke posities waarmee het bestuur een paar keer per jaar in gesprek gaat.

Om rechtsgeldige besluiten te kunnen nemen binnen het bestuur zijn statuten opgesteld waarin de processen rondom besluitvorming zijn beschreven.

4. financiële auditcommissie(-s)

Tijdens de bestuursvergadering van 16 februari 2015 is een financiële auditcommissie ingesteld met vertegenwoordigers uit het bestuur van het SWV. De taken van deze commissie bestaan o.a. uit de controle op begroting en verantwoording van het SWV. De commissie houdt op deze manier vroegtijdig toezicht op de financiën van het SWV want zij adviseert het bestuur tijdens de vergaderingen waarin deze beide componenten geagendeerd staan.

De financiële auditcommissie draagt tevens (mede-)verantwoordelijkheid voor de opdracht die aan de accountant wordt verstrekt en kan daarin, namens het bestuur, specifieke doelstellingen formuleren waarop de accountant moet toezien bij het afgeven van de accountantsverklaring.

Deze verklaring wordt, na controle, afgegeven door Accountantskantoor A12, *registeraccountants* en adviseurs te Veenendaal.

De financiële auditcommissie is daarnaast nauw –en vooraf- betrokken bij het opstellen van de meerjarenbegroting en trekt hierin samen op met de financiële audit-vertegenwoordigers van de OPR.

De financiële auditcommissies kwamen dit jaar twee keer bij elkaar en spraken hierbij met de directie van het SWV:

9 februari 2021; bespreking van concepten bestuursverslag en jaarrekening 2020

26 oktober 2021; bespreking 8 maand-rapportage en conceptbegroting 2022

Van beide bijeenkomsten zijn verslagen opgesteld die aan de agenda van de bestuursbijeenkomsten en OPR-bijeenkomsten zijn toegevoegd.

Bijlage 2 AOJ-team (Aansluiting Onderwijs Jeugd in gemeente Amersfoort)

Stand van zaken sinds februari 2021

Op de V(S)O-scholen in Amersfoort werken teams samen om de aansluiting tussen onderwijs en jeugdhulp snel en gemakkelijk te organiseren voor leerlingen die dat nodig hebben. Een AOJ-Team bestaat uit een ondersteuningscoördinator/orthopedagoog, brugfunctionaris vanuit het wijkteam, jeugdarts/verpleegkundige (GGD) en een leerplichtambtenaar. Zij werken samen aan casuïstiek en komen minsten drie keer per jaar bij elkaar om gemeenschappelijk de plannen te benoemen voor het schooljaar, verwachtingen met elkaar te bespreken en van elkaar te leren. Van deze bijeenkomsten wordt verslaglegging verzorgd die vervolgens gedeeld wordt met het SWV.

Voor ouders, leerlingen en zorg is een handreiking AOJ-Team gemaakt.

Deze is te raadplegen via de volgende url: <https://www.swveemland.nl/wp-content/uploads/2021/01/Handreiking-voor-leerlingen-ouders-en-zorg-AOJ-teams.pdf>

Bijlage 3 Onderwijs met Specialistische Jeugdzorg (OSJ)

Stand van zaken dec 2021

Veel leerlingen in het V(S)O ontvangen extra ondersteuning van specialistische jeugdzorgaanbieders. Denk bijvoorbeeld aan opvoedingsproblematiek, of aan leerlingen met psychiatrische problemen of verstandelijke beperkingen. Voor deze inzet is een nieuwe samenwerking uitgewerkt door het PO en VO-samenwerkingsverband, de (regio-)gemeenten en een breed spectrum van zeven grote jeugdzorgaanbieders in de regio.

Krachten bundelen

Voor ondersteuningsvragen van leerlingen werken scholen al samen met het wijkteam, de schoolarts of verpleegkundige en leerplichtambtenaar. De samenwerking met meer gespecialiseerde ondersteuning is voor veel scholen in veel gevallen moeilijker te organiseren. De nieuwe samenwerking 'Onderwijs en Specialistische Jeugdhulp' maakt dat makkelijker, vooral ook omdat de BSA (breed spectrum aanbieders) niet langer separaat opereren maar gemeenschappelijk hun krachten bundelen. Zij stellen menskracht beschikbaar, die beschikingsvrij in de school actief kan worden, met interventies die breder ingezet kunnen worden dan alleen op de individuele leerling.

Meer continuïteit

Kinderen en gezinnen met ernstige meervoudige problemen hebben baat bij integrale hulp vanuit meerdere specialismen, zoals jeugd- en opvoedhulp, jeugd-ggz, jeugd-lvb, verslavingszorg en speciaal onderwijs. Integrale specialistische jeugdhulp en onderwijs kan eraan bijdragen dat een gezin met minder hulpverleners te maken krijgt en dat er meer continuïteit komt in de zorg. Binnen de regio Amersfoort spannen het onderwijs (samenwerkingsverbanden), de Breed Spectrum Aanbieders (BSA) en gemeenten zich hiervoor gezamenlijk in.

Maatwerk

De kern van de OSJ is dat er vaste specialistische jeugdhulpverleners in de school voor (speciaal) onderwijs aanwezig zijn en jeugdhulp bieden zonder dat hiervoor een verwijzing nodig is. De specialistische jeugdhulpverlener staat niet los, maar werkt nauw samen met het onderwijs(zorg)team. Het uitgangspunt is dat door vraaggericht te werken een passend antwoord gezocht wordt op hulpvragen en ondersteuningsbehoeften van school en leerling en waarbij er een transfer is met de thuissituatie. Dit is maatwerk.

Pilots

In kalenderjaar 2021 is op een drietal scholen in het V(S)O een pilot OSJ daadwerkelijk gestart
Het Hooghe Landt (regulier VO m-h-v)
Axia College (VSO bovenbouw m-h-v)
Het Element (regulier VO basis-kader)

Ieder van deze scholen heeft, op basis van een uitgewerkte hulpvraag, een specialistische Jeugdzorgpartner toegevoegd aan hun bestaande ondersteuningsstructuur. Deze complementaire samenwerking heeft een toegewezen hoeveelheid uren (FTE's) en een vooraf vastgestelde tijdsduur. Wijzigingen in inzet en of duur blijft bespreekbaar en worden toegepast in overleg met alle betrokken partners.

Binnen schooljaar 2021-2022 zal binnen het V(S)O in de regio Eemland nog een 6-tal aanvragen tot uitvoer worden gebracht. Dit is mede mogelijk omdat de gemeenten in de regio de bereidheid hebben getoond om de NPO-middelen, toebedeeld aan de gemeenten, in te zetten in de OSJ-pilots van de overtuiging dat de inzet van specialistische Jeugdzorg binnen de scholen, en aanvullend op de bestaande structuren, bijdraagt aan het welzijn van de leerlingen op school.

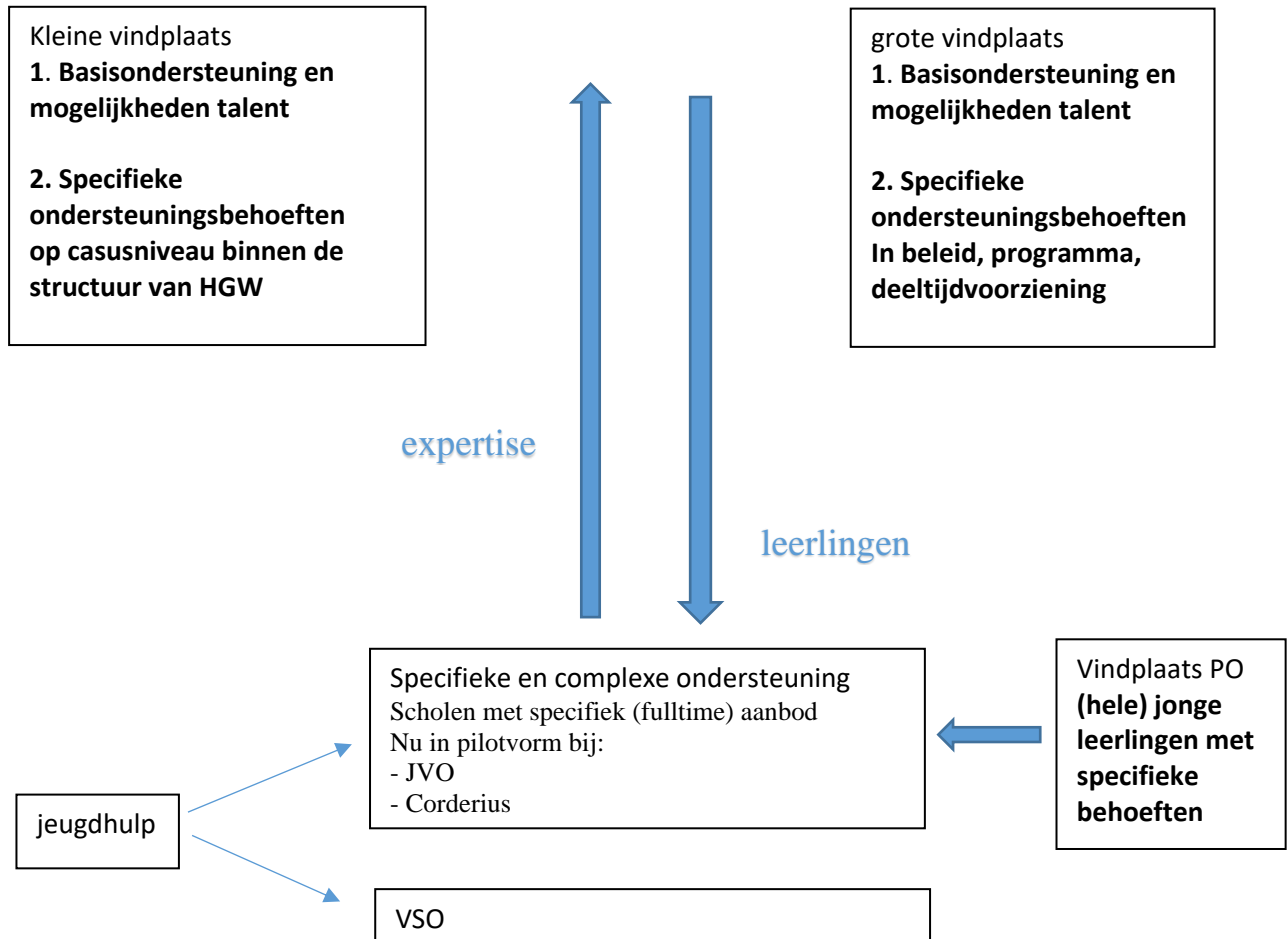
Een werkgroep, samengesteld uit onderwijs-, gemeente- én zorgpartners werkt de plannen verder uit, implementeert en monitort ze.

Meer informatie vindt u in het Basisdocument OSJ. Zie onder Gerelateerde documenten op <https://www.swveemland.nl/pilot-osj-biedt-snelle-inzet-van-specialistische-jeugdhulp-op-school/>

Bijlage 4 Hoogbegaafdheid

September 2020: Kick off 4 jarige subsidieperiode met 16 M-H-V-G-scholen in SWV V(S)O Eemland

Alle ondersteuningsvragen met H(B) component worden beantwoord, met de volgende inrichting:



Strategie:

- Op iedere school zorgen voor specifieke expertise;
- reële afstemming school specifieke kenmerken
 - implementatieverantwoordelijkheid
 - gezamenlijkheid en lerend netwerk

Notitie en stand van zaken Hoogbegaafdheid(+)

31-12-21 richting 2022

Aanleiding

Eind 2017 is op verzoek van SWV PO De Eem in SWV V(S)O Eemland met het VO een verkenning gestart naar de begeleidingsmogelijkheden voor kinderen met dubbel-bijzondere hoogbegaafdheid-gerelateerde ondersteuningsbehoeften. Deze behoeften zijn met De Eem en de Da Vincischool verder verkend in een kleinere setting. Daarbij is vanuit het VO verbinding gelegd met twee concrete al lopende initiatieven van het Corderius en JVO. Beide zijn gericht op HB-leerlingen met specifieke ondersteuningsbehoeften.

Ten tijde van de (door)verkenningen kwam OCW met een toezegging uit het regeerakkoord: meer aandacht voor hoogbegaafdheid in passend onderwijs. In december 2018 is een subsidieregeling voor

samenwerkingsverbanden gelanceerd: per leerling ligt vanaf schooljaar 2019/2020 vier jaar lang jaarlijks € 5,74 klaar, waar het SWV (minimaal) hetzelfde bedrag aan moet toevoegen.

Naar planvorming en uitvoering

- Corderius richt zich als BPS-school op (door)ontwikkelen: signalering, dataverzameling/analyse, masterclasses, peer2peer-onderwijs, ouderplatform, coaching, ontmoetingsplek Alpha & Gamma, lesprojecten door leerlingen op basisscholen. En meer specifiek: vormgeven van een tussenjaar (“Intermezzo”).
- JvO ontwikkelt specialisme voor de zeer jonge HB-leerlingen, de versnellers. Een tweejarige eerste klas (“Parnassosklas”). Schoolbrede expertise. Metacognitieve vaardigheden. Differentiatie in meer uitdaging. Doublanten laten aansluiten. Een ontwikkelteam.
- Denkrichting vanuit het SWV-perspectief:
 - Twee aandachtsgebieden: PO/VO en VO
 - Daarbinnen bijzondere HB-gerelateerde subgroepen determineren en bedienen
 - Versnellers: 10-11 jarigen en hele vroege leerlingen
 - PO-IIn met OPP obv HB+
 - VO-IIn met toenemende HB-gerelateerde ondersteuningsbehoeften
 - Gewenste opbrengsten:
 - Een vangnet creëren door PO en VO samen waarin de ondersteuningsbehoeften leidend zijn voor HB-IIn in het continuüm Onderwijs, Onderwijs+Zorg, Onderwijs/Zorg, Zorg+Onderwijs en Zorg
 - De overstap PO-VO begeleiden in een PO-deel en een VO-deel
 - (Door)ontwikkeling van pilots in het VO voor dubbelbijzondere HB-IIn en voor versnellers
 - Monitoring van HB-gerelateerde “vraag en aanbod” in aansluiting PO-VO en binnen VO
 - Verbreding van expertise binnen pilotscholen en van expertise binnen de V(S)O-scholen van het SWV: informatie-ondersteuning-beleid
 - Met de gemeente(n) integraal aanbod ontwikkelen voor de combi onderwijs en zorg: m.n. aanvullende externe zorg-expertise binnen het onderwijs halen en borgen
 - Evaluatie en voortgang uitwerken waarin keuze voor en vormgeving van brede expertise naast specifieke expertise gemaakt kan worden (schoolmodel, expertisemodel en mengvorm)
 - Borging van werkwijzen, middelen en expertise, ook na de subsidieperiode
 - Projectleiding vanuit SWV op hoofdlijnen, bijgestaan door een externe
- Drie accenten in plan van uitvoering vanaf 2020, incl voorbereiding in 19/20
 - Expertise op elke school van MAVO-VWO m.b.t. HB: informatie en ondersteuning
 - Twee pilotscholen, twee doelgroepen: dubbelbijzondere HB-IIn en HB-versnellers
 - Verbinding PO/VO in HB-onderwijs en in combi HB-onderwijs met jeugd(zorg)

Bijlage 5 Raad van Critical Friends

Raad van critical friends

In de bestuursvergadering van 1 juli 2019 heeft het bestuur van SWV V(S)O Eemland in het kader van governance gesproken over een raad van critical friends. Men vond het de moeite waard om verder te verkennen. Deze verkenning is uitgevoerd en het bestuur heeft daarop besloten tot onderstaande punten als leidraad voor functie en vorm.

In 2020 is gesproken met een aantal belangstellende critical friends. Daaruit is een drietal leden voortgekomen die samen met twee bestuursleden, de onafhankelijk voorzitter en de directie in gesprek gaan. De start daarvan heeft in januari 2021 plaats gevonden.

Waarom

Het bestuur van het samenwerkingsverband heeft als opdracht passend onderwijs te realiseren voor de regio. Zij is verantwoordelijk voor de vormgeving en wil daarover maatschappelijk verantwoording afleggen. Zij vindt het belangrijk dat een blik van buiten het SWV naar binnen gericht wordt:

- Verantwoording aan de regio: hoe doen wij het?
- Advies krijgen: hoe kunnen we het (beter) doen?
- Een uithangbord: zegt het voort.

Dit krijgt vorm door het instellen van een Raad van critical friends.

Raad van critical friends

- Komt twee keer per jaar bijeen
- Wordt bijeengeroepen door het bestuur
- Spreekt met drie bestuursleden -voorzitter, VO-bestuurder, VSO-bestuurder- en de directie onder leiding van de bestuursvoorzitter, die technisch voorzitter is. Het bestuur krijgt verslag van het gesprek.
- Spreekt over thema's en voorgelegde vragen ontleend aan de taakstelling, uitvoering en vraagstukken van het SWV en vraagt de Raad: wat wilt u van ons weten?
- Fungeert als klankbord
- Adviseert –niet bindend- aan het bestuur
- Is vrijwillig werk met een reiskostenvergoeding
- Kan op uitnodiging deelnemen aan conferenties van het SWV
- Is samengesteld uit vier a zes leden die bij voorkeur uit de regio komen zonder relatie met het SWV. Zij komen uit werkvelden zoals gemeentelijk domein, zorg, maatschappelijke organisatie, wetenschap, bestuur, werkgever, bedrijfsleven, basisonderwijs, etc.
- Een lid wordt gevraagd door het bestuur. Er is geen verkiezing, kandidaatsstelling of maximale zittingstermijn (informeel houden).
- Een verslag of impressie van een bijeenkomst wordt door de SWV-directie opgesteld en gedeeld met de raad, bestuur, directieberaad en OPR